

# Hiro'a

JOURNAL  
D'INFORMATIONS  
CULTURELLES

**\_ DOSSIER :**

***En 2015, la culture s'expose,  
se chante, se joue... se vit !***

**\_ L'OEUVRE DU MOIS :**

**« TENDER », CONSACRÉ AU 12<sup>ÈME</sup> FIF0  
PAR LE GRAND PRIX DU JURY**

**\_ LE SAVIEZ-VOUS :**

**DE LA RÉCOLTE À L'HERBIER  
CINEMATAMUA : 100<sup>ÈME</sup> !**

**\_ TRÉSOR DE POLYNÉSIE : LA CARTE POSTALE, TÉMOIN DU TEMPS PASSÉ**

**Mars 2015**

**NUMÉRO 90**

**MENSUEL GRATUIT**



# Rendez-vous avec la culture

# PADDLE RETREAT

BORA BORA ET TIKEHAU  
AVEC GUIDE CERTIFIÉ  
BY



**WEEK-END NATURE,  
AVENTURE ET RELAXATION**  
Paddle, SUP yoga et pêche par  
groupe de 6 personnes



**BORA BORA PEARL BEACH RESORT & SPA**

Week-end du 13/03 au 15/03 à partir de **72 641 F/pers.**  
en bungalow jardin piscine en base double\*

- Incluant le vol A/R • Hébergement 2 nuits • Avec petit-déjeuner et transferts
- Prestation Paddle – SUP yoga sur 3 ½ journées.

**TIKEHAU PEARL BEACH RESORT**

Week-end du 17/04 au 19/04 à partir de **71 544 F/pers.**  
en bungalow plage et pilotis en base double\*

- Incluant le vol A/R • Hébergement 2 nuits • Avec petit-déjeuner et transferts
- Prestation Paddle – SUP yoga – pêche sur 3 ½ journées.

\* Places limitées  
Offres 2015 soumises à conditions.

Réservation centrale - t : 40 50 84 45 - @ : info@spmhotels.pf



Pour tout renseignement :  
www.sejoursdanslesiles.pf  
ou en agence



© DR

« Pour ce mois de mars, les établissements et services culturels du Pays ont décidé de vous donner matière à remplir votre agenda. De concerts en expositions et de festivals en salons, découvrez dans notre dossier les évènements qui vous attendent ces prochains mois.

Autres rubriques, autres sujets : ce 90<sup>ème</sup> numéro, de Hiro'a vous offre comme toujours de belles rencontres - Frédérique Valentin, archéo-anthropologue, Corinne Ollier, qui gère l'herbier de Polynésie, Najat Charréard, déléguée et coordinatrice des actions du Club Soroptimist – des sujets surprenants – la collection de cartes postales du SPAA, les concerts du Conservatoire, le festival du *uru* et des cultures vivrières, un article sur « Tender », le grand prix FIFO – France Télévisions de cette année...

Et puis votre journal Hiro'a est fier de célébrer la 100<sup>ème</sup> édition d'une manifestation polynésienne qui tient une place particulière dans nos coeurs : les séances Cinematama. »

Les partenaires du Hiro'a

# présentation des institutions

4

HIRO'A JOURNAL D'INFORMATIONS CULTURELLES



## SERVICE DE LA CULTURE ET DU PATRIMOINE – PU NO TE TAERE E NO TE FAUFAA TUMU (SCP)

Le Service\* de la Culture et du Patrimoine naît en novembre 2000 de la fusion entre le Service de la Culture et les départements Archéologie et Traditions Orales du Centre Polynésien des Sciences Humaines. Sa mission est de protéger, conserver, valoriser et diffuser le patrimoine culturel, légendaire, historique et archéologique de la Polynésie française, qu'il soit immatériel ou matériel. Il gère l'administration et l'entretien des places publiques.  
Tel : (689) 40 50 71 77 - Fax : (689) 40 42 01 28 - Mail : faufaa.tumu@culture.gov.pf - www.culture-patrimoine.pf

## SERVICE DE L'ARTISANAT TRADITIONNEL – PU OHIPA RIMA'I (ART)

Le Service\* de l'Artisanat Traditionnel de la Polynésie française, créé en 1984, a pour mission d'établir la réglementation en matière d'artisanat, de conseiller et d'assister les artisans, d'encadrer et de promouvoir des manifestations à vocation artisanale. Il est chargé de la programmation du développement de l'artisanat, de la prospection des besoins et des marchés, ainsi que de la coordination des moyens de fonctionnement de tout organisme à caractère artisanal ou de formation à l'artisanat.  
Tel : (689) 40 54 54 00 - Fax : (689) 40 53 23 21 - Mail : secretariat@artisanat.gov.pf - www.artisanat.pf



## MAISON DE LA CULTURE – TE FARE TAUHITI NUI (TFTN)

La Maison des Jeunes a été créée en 1971, et devient en avril 1998 l'EPA\* actuel. Longtemps en charge du Heiva i Tahiti, ses missions sont doubles : l'animation et la diffusion de la culture en Polynésie en favorisant la création artistique et l'organisation et la promotion de manifestations populaires. L'établissement comprend 2 bibliothèques, une discothèque, des salles d'exposition, de cours, de projections, ainsi que 2 théâtres et de nombreux espaces de spectacle et d'exposition en plein air.  
Tel : (689) 40 544 544 - Fax : (689) 40 42 85 69 - Mail : tauhiti@mail.pf - www.maisondelaculture.pf

## MUSÉE DE TAHITI ET DES ÎLES – TE FARE MANAHA (MTI)

Le Musée voit le jour en 1974 et devient un EPA\* en novembre 2000. Ses missions sont de recueillir, conserver, restaurer des collections liées à l'Océanie, plus particulièrement à la Polynésie, et de les présenter au public. Chargé de la valorisation, de l'étude et de la diffusion de ce patrimoine, le Musée a acquis un rôle d'expertise dans la préservation des biens culturels matériels et mobiliers.  
Tel : (689) 40 54 84 35 - Fax : (689) 40 58 43 00 - Mail : info@museetahiti.pf - www.museetahiti.pf



## CONSERVATOIRE ARTISTIQUE DE POLYNÉSIE FRANÇAISE – TE FARE UPA RAU (CAPF)

Créé en 1978, le Conservatoire est un EPA\* reconnu depuis février 1980 en qualité d'École Nationale de Musique. Les diplômés qu'il délivre ont donc une reconnaissance nationale. Ses missions sont l'enseignement théorique et pratique de la musique, de la danse, du chant et des arts plastiques, la promotion et la conservation de la culture artistique. Il a également pour vocation de conserver le patrimoine musical polynésien.  
Tel : (689) 40 14 14 - Fax : (689) 40 43 71 29 - Mail : conservatoire@conservatoire.pf - www.conservatoire.pf

## CENTRE DES MÉTIERS D'ART – PU HAAPIRAA TOROA RIMA I (CMA)

Le Centre des Métiers d'Art est un établissement public administratif, créé en février 1980. Il a pour vocation de préserver les spécificités artistiques inhérentes à la tradition et au patrimoine polynésien, mais aussi d'œuvrer à leur continuité à travers les pratiques contemporaines. Les élèves peuvent suivre un cursus en trois années, lors duquel ils sont formés à différentes pratiques artistiques (sculpture, gravure, etc.), mais également à des cours théoriques (langue et civilisation polynésienne). Le CMA délivre un titre qui lui est propre, le Certificat de Formation aux Métiers d'Art de Polynésie.  
Tel : (689) 40 43 70 51 - Fax : (689) 40 43 03 06 - Mail : secretariat.cma@mail.pf - www.cma.pf



## SERVICE DU PATRIMOINE ARCHIVISTIQUE AUDIOVISUEL – TE PIHA FAUFAA TUPUNA

Le Service du Patrimoine Archivistique Audiovisuel a été créé en 1962 sous les traits du Patrimoine Archivistique Audiovisuel. Sa mission première de conservation et de mise à disposition des archives administratives a rapidement été étendue au patrimoine archivistique dans son ensemble. En 2011, la fusion du Service Territorial des Archives, du service de la communication et de la documentation et de l'institut de la communication audiovisuelle a doté le service d'une compétence générale d'organisation, d'intervention et de proposition en matière d'archivage et de patrimoine audiovisuel.  
Tel : (689) 40 41 96 01 - Fax : (689) 40 41 96 04 - Mail : service.archives@archives.gov.pf - www.archives.pf

### PETIT LEXIQUE

- \* SERVICE PUBLIC : un service public est une activité ou une mission d'intérêt général. Ses activités sont soumises à un régime juridique spécifique et il est directement relié à son ministère de tutelle.
- \* EPA : un Etablissement Public Administratif est une personne morale de droit public disposant d'une certaine autonomie administrative et financière afin de remplir une mission classique d'intérêt général autre qu'industrielle et commerciale. Elle est sous le contrôle de l'État ou d'une collectivité territoriale.

# SOMMAIRE

- 6-7 *DIX QUESTIONS À*  
**Frédérique Valentin, archéo-anthropologue**
- 8-11 *LA CULTURE BOUGE*  
**La Polynésie en images au Musée**  
**Le taro s'invite au festival du 'uru**
- 12-13 *POUR VOUS SERVIR*  
**Musique et solidarité féminine**
- 14-20 *DOSSIER*  
**En 2015, la culture s'expose, se chante, se joue... se vit !**
- 21 - 24 *LE SAVIEZ-VOUS*  
**De la récolte à l'herbier**  
**Cinematama : 100<sup>ème</sup> !**
- 25 *NAHEA RA ? COMMENT FAIT-ON ?*  
**Un bougeoir original pour soutenir Earth Hour Tahiti**
- 26-27 *TRÉSOR DE POLYNÉSIE*  
**La carte postale, témoin du temps passé**
- 28-29 *L'ŒUVRE DU MOIS*  
**« Tender », consacré au 12<sup>ème</sup> FIFO**  
**par le grand prix du jury**
- 30-31 *PROGRAMME*
- 32-33 *ACTUS*
- 34-38 *RETOUR SUR*  
**La magie des arts**

5

HIRO'A JOURNAL D'INFORMATIONS CULTURELLES



SERVICE DE LA CULTURE ET DU PATRIMOINE



SERVICE DU PATRIMOINE ARCHIVISTIQUE ET AUDIOVISUEL



CONSERVATOIRE ARTISTIQUE DE POLYNÉSIE FRANÇAISE



CENTRE DES MÉTIERS D'ART



MUSÉE DE TAHITI ET DES ÎLES



SERVICE DE L'ARTISANAT TRADITIONNEL



CENTRE DES MÉTIERS D'ART

**HIRO'A**  
Journal d'informations culturelles mensuel gratuit  
tiré à 5 000 exemplaires  
**Partenaires de production et directeurs de publication :**  
Musée de Tahiti et des Îles, Service de la Culture et  
du Patrimoine, Conservatoire Artistique de Polynésie  
française, Maison de la Culture - Te Fare Tauhiti  
Nui, Centre des Métiers d'Art, Service de l'Artisanat  
Traditionnel, Service du Patrimoine Archivistique et  
Audiovisuel.  
**Edition : POLYPRESS**  
BP 60038 - 98702 Faa'a - Polynésie française  
Tél: (689) 40 80 00 35 - FAX : (689) 40 80 00 39  
email : production@mail.pf  
**Réalisation : Pilepoil design@mail.pf**  
**Direction éditoriale : Vaiana Giraud - 40 50 31 15**  
**Rédactrice en chef : Isa Bertaux**  
isaredac@gmail.com  
**Rédactrices : Vaiana Hargous, Alexandra Sigaud-Fourny**  
**Impression : POLYPRESS**  
**Dépôt légal : MARS 2015**  
**Couverture : Association des artisans du Tifai «Te Api Nui»**

**AVIS DES LECTEURS**  
Votre avis nous intéresse !  
Des questions, des suggestions ? Écrivez à :  
[communication@maisondelaculture.pf](mailto:communication@maisondelaculture.pf)

**HIRO'A SUR LE NET**  
À télécharger sur :  
[www.conservatoire.pf](http://www.conservatoire.pf)  
[www.maisondelaculture.pf](http://www.maisondelaculture.pf)  
[www.culture-patrimoine.pf](http://www.culture-patrimoine.pf)  
[www.museetahiti.pf](http://www.museetahiti.pf)  
[www.cma.pf](http://www.cma.pf)  
[www.artisanat.pf](http://www.artisanat.pf)

Et à découvrir sur [www.hiroa.pf](http://www.hiroa.pf) !

# « Les sépultures anciennes sont une source d'informations extrêmement précieuse »

6

HIRO'A, JOURNAL D'INFORMATIONS CULTURELLES

Comme le personnage principal de la série « Bones », Frédérique Valentin, archéo-anthropologue, examine les squelettes afin de déterminer les circonstances de leur mort et surtout afin de reconstituer leur mode de vie. Chargée de recherche au CNRS au sein de l'équipe d'ethnologie préhistorique ARSCAN\*, Frédérique Valentin s'intéresse aux premiers peuplements du Pacifique en fouillant des sites funéraires. De passage à Tahiti avant de rejoindre Tonga, elle nous parle de son métier.

**Vous vous intéressez à la civilisation Lapita\*\*, pouvez-vous nous en dire plus sur votre sujet de recherche ?**

Mon sujet de recherche est axé sur les tout premiers peuplements du Pacifique avec l'étude des groupes humains Lapita, associés à la poterie et à l'ensemble culturel Lapita. J'ai ciblé la Mélanésie du sud et la Polynésie occidentale parce que les groupes Lapita sont les premiers à être arrivés dans ces archipels. Je me suis attachée au premier peuplement afin de savoir qui sont les ancêtres des gens qui occupent actuellement les îles du Pacifique. Mon centre d'intérêt principal est le Vanuatu, la Nouvelle-Calédonie, les Fidji, Tonga et Samoa.

**En quoi consistent vos fouilles archéologiques, cela ressemble à une police scientifique des temps anciens ?**

Cela relève de l'enquête, comme tout travail archéologique. On cherche des indices, on construit des hypothèses. C'est le même raisonnement que l'enquête de police. Il s'agit de collecter le maximum d'indices visibles à l'échelle macroscopique et microscopique. On peut, par exemple, observer des traces de découpe ou de fracture qui pourraient témoigner d'une violence sur une personne ; d'autres peuvent témoigner de rites funéraires particuliers. On peut retrouver des squelettes complets, des fragments d'os, des dents... D'ailleurs les dents se conservent très bien.

**C'est donc aussi un travail de biologiste ?**

Oui, c'est un travail de biologiste, mais cela peut aussi être un travail de chimiste, parce qu'on peut faire des analyses bio-

géochimiques des os : on prend un petit fragment d'os et à partir de là, on peut reconstituer le régime alimentaire d'une personne, d'un groupe humain, d'une société, d'une population.

**Les morts font parler le monde des vivants des temps anciens ?**

Tout à fait : on fait parler les morts.

**Est-ce que la génétique a sa place dans ces recherches ?**

On peut faire des analyses d'ADN ancien. Jusqu'à présent, les résultats obtenus pour les îles du Pacifique sont extrêmement modestes, voire quasi-nuls. Nous avons encore un problème de conservation. Les vestiges Lapita ne recelaient pas d'ADN ancien.

**Quelle a été votre plus belle découverte ?**

C'est en l'analysant qu'on prend conscience parfois de sa découverte. J'ai eu la chance de travailler sur le site Lapita de Teouma au Vanuatu. Nous y avons fait une découverte exceptionnelle. Avec ma collègue Hallie Buckley de l'université d'Otago en Nouvelle-Zélande, nous avons été en mesure de révéler des choses incroyables sur le passé de ces plus anciens occupants du Pacifique. Ce site est celui qui a livré les os les plus anciens pour le Pacifique, hormis en Papouasie Nouvelle-Guinée. Ma collègue a identifié une maladie dégénérative des articulations et elle a réussi à diagnostiquer que cela s'apparentait à la goutte. Cela signifie quelque chose de très important : que la goutte n'a pas été apportée par les Européens, mais est très ancienne dans les populations du Pacifique. Cette découverte offre une perspective sur la



© DR

7

HIRO'A, JOURNAL D'INFORMATIONS CULTURELLES

compréhension d'une certaine pathologie affectant actuellement les gens.

**Du coup, cette découverte réécrit l'histoire ?**

Oui et chaque découverte modifie l'histoire, ou plutôt modifie ce que nous pensons être l'histoire.

**Sur le Pacifique, reste-t-il beaucoup de questions en suspens ? Des découvertes à faire ?**

Dans ma spécialité, je pense que oui. Si l'on s'intéresse aux sépultures les plus anciennes, celles datées d'avant le Christ - donc, d'il y a plus de 2000 ans - on en connaît très peu. Pourtant c'est là que l'on aura une source d'informations extrêmement précieuse pour discuter de sujets qui passionnent encore aujourd'hui tout le monde : quelle est l'origine des Polynésiens ? Qui sont les Mélanésiens ? Qui sont les Micronésiens ? Nous avons de multiples interrogations aujourd'hui encore. J'espère que l'on pourra un jour répondre à ces questions de manière scientifique. Mais, pour cela, il faut avoir une base documentaire importante qui est, pour moi, le squelette.

**Comment sont perçues les fouilles sur des sites funéraires par la population ? Le rapport à la mort, aux ancêtres a-t-il une influence ?**

C'est variable suivant les pays, suivant l'ancienneté du site étudié. Si je prends l'exemple du Vanuatu, le pays était extrêmement fier d'avoir permis la découverte de ce groupe Lapita. Pour eux, c'est formidable. Sinon, c'est toujours du cas par cas. C'est discuté avec les propriétaires du terrain, les familles qui vivent sur place. On ne travaille pas sur un site sans leur accord. Parfois on a l'autorisation de fouiller, mais pas d'extraire les squelettes, donc on les laisse en place et on referme une fois le travail terminé, on ne prend qu'un échantillon pour les analyses.

**Vous avez déjà participé à des fouilles en Polynésie française ?**

Oui, je suis venue la première fois en 2002 pour travailler avec l'archéologue Pierre Ottino, aux Marquises. Mais la Polynésie reste marginale dans mes recherches. ♦

\*ARSCAN : Archéologies et Sciences de l'Antiquité

\*\* La civilisation Lapita serait née de la première implantation des populations de langues austronésiennes dans le Pacifique sud-ouest dès le milieu du deuxième millénaire avant J.-C.

# La polynésie en images au musée

RENCONTRE AVEC CHRISTIAN COULOMBE, PRÉSIDENT DE L'ASSOCIATION F16.  
RÉDACTION : VH.

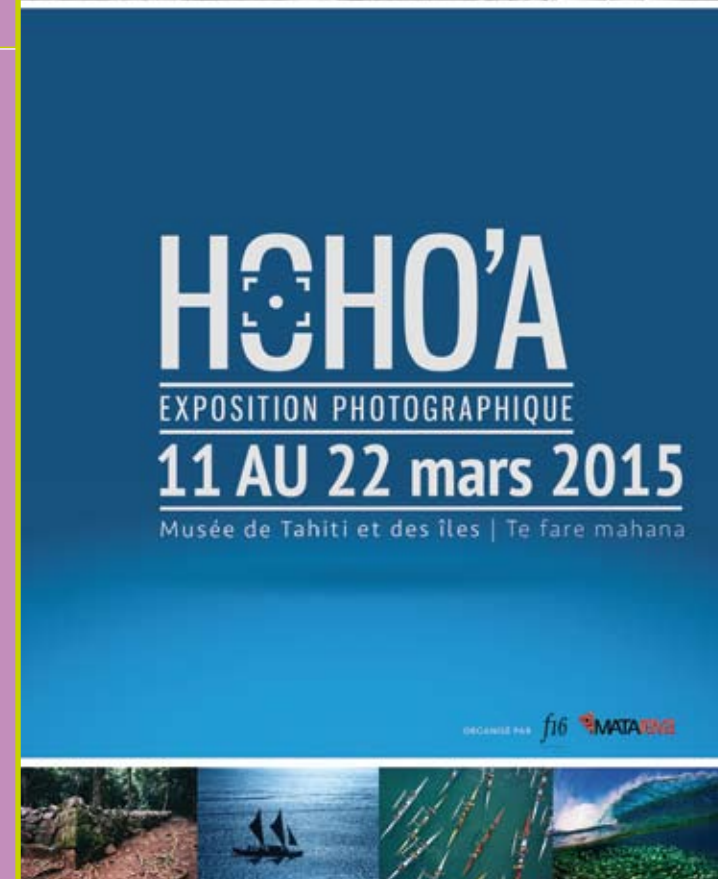
Les associations F16 et Matareva organisent la 5<sup>ème</sup> édition de l'exposition Hoho'a, du 11 au 21 mars au Musée de Tahiti et des Îles. Une quarantaine de photographes du fenua prennent part à cet événement annuel 100% dédié à l'art photographique.

Saisir « l'instant décisif », faire une mise en scène, capturer un sourire à la volée, immortaliser la beauté d'un paysage... Chaque photographe a sa conception d'une « belle » photo, que ce soit à travers une démarche créative ou une démarche technique et esthétique. L'exposition Hoho'a se veut être la vitrine de toutes ces expressions. « L'idée de cette exposition est vraiment de valoriser l'art photographique en lui-même, sans thème imposé, explique Christian Coulombe, président de l'association F16, à l'initiative de l'événement. Les photos doivent être artistiques et doivent être prises en Polynésie par des photographes du fenua. Chaque année, nous découvrons une variété de travaux : des photos en studio, des portraits, des photos sous-marines, des paysages, du surf... Et c'est tout l'intérêt de l'exposition : montrer tous les regards, car la Polynésie est un champ d'exploration extraordinaire en matière de photographie. »

Pour cette 5<sup>e</sup> édition de Hoho'a, une quarantaine de photographes sont attendus, certains déjà connus, comme Gregory Boissy, Danee Hazama, Maiko Mou, Lucien Pesquié, Cyrill Just C. ou



Teikidev pour ne citer qu'eux ; d'autres qui méritent de se faire connaître. « A chaque nouvelle édition, nous intégrons de nouveaux photographes afin d'assurer une continuité, poursuit Christian Coulombe. Et le vernissage est l'occasion de rencontrer ces photographes, de discuter avec eux. Ça permet aussi de prendre des contacts éventuellement pour les professionnels qui cherchent à faire de la communication sur certaines images précises. Cette exposition a un côté vitrine et émulation. » ♦



## HOHO'A 2015 : PRATIQUE

- Salle d'expositions temporaires du Musée de Tahiti et des Îles
- Du mercredi 11 au samedi 22 mars
- Tous les jours de 9h à 17h, sauf le lundi
- Tarifs : 600 Fcfp - Gratuit pour les scolaires, les étudiants et les membres de l'association des Amis du Musée, sur présentation d'un justificatif. Tarif de groupe de plus de 10 personnes : 500 Fcfp
- Vernissage le vendredi 13 mars à 18h
- + d'infos : 40 54 84 35 (Musée) – 87 78 64 01 (association Matareva)



© Didier Gérard



© Hong My Phong



© Sébastine Merceron



© Rangitea Wholer



© Stéphane Maillon

# Le taro s'invite au festival du 'uru

RENCONTRE AVEC WILLIAM ELLACOTT, DU SDR.  
RÉDACTION : VH.

Le Service du Développement Rural organise du 12 au 14 mars à la Maison de la Culture le Festival du 'uru et des cultures vivrières, « Hotu ». Sur le devant de la scène de cette nouvelle édition : le taro. Sur le même principe que les éditions précédentes, vous saurez tout, tout, tout, sur le 'uru et le taro, grâce aux différents stands, ateliers et animations au programme.

Le festival du 'uru revient cette année sous une nouvelle appellation : le festival du 'uru et des cultures vivrières, « Hotu », du 12 au 14 mars à la Maison de la Culture. En effet, forts du succès rencontré depuis 2012 par le Festival du 'uru, les organisateurs de l'événement ont souhaité faire profiter de cet engouement d'autres produits vivriers cultivés en Polynésie. Cette année, ce sera donc le taro, tubercule traditionnel du fa'a'apu polynésien et légume incontournable de la cuisine locale, qui sera mis à l'honneur. Également appelé le madère, le chou chine ou encore la dachine, le taro est riche de toute une histoire et de multiples utilisations que les intervenants se feront un plaisir de vous faire découvrir.

le recul des denrées de base traditionnelles au profit du riz, des céréales et des produits agro-transformés, conduit à une progression inquiétante de l'obésité et à des pathologies associées à une mauvaise nutrition. Ce festival vise aussi à permettre aux Polynésiens de se réapproprier leur environnement naturel et les pratiques culturelles et culturelles traditionnelles.

## Douze stands pour en apprendre plus

Les agriculteurs, cuisiniers et animateurs qui seront présents au prochain festival du 'uru et des cultures vivrières feront partager aux visiteurs attendus leur savoir-faire, leurs découvertes gastronomiques et leurs secrets de préparation. Douze stands proposeront exposition et vente de fruits et de tubercules, vente de livres, présentation et dégustation de préparations culinaires, méthode de conditionnement et de transformation du 'uru et du taro ... Revisités ou non, ces tubercules n'ont pas fini de vous surprendre ! ♦

## QUELQUES TEMPS FORTS :

### Jeudi 12 mars :

10h00 à 11h30 : Cérémonie d'ouverture  
12h30 à 16h30 : Dégustations, animations et ateliers divers

### Vendredi 13 mars :

9h00 à 11h30 : Présentation de la culture du 'uru et des différentes variétés  
12h30 à 16h30 : Présentation de la culture du taro et des différentes variétés

### Samedi 14 mars :

9h00 à 11h30 : Les différentes préparations culinaires du 'uru et dégustation des différentes variétés de 'uru  
12h30 à 16h30 : Les différentes préparations culinaires du taro et dégustation des différentes variétés de taro



## FESTIVAL DU 'URU ET DES CULTURES VIVRIÈRES : PRATIQUE

- Organisé par le ministère du Développement des activités du secteur primaire, en partenariat avec la chambre de l'agriculture et de la pêche lagonaire, la fédération Hei tini rau et Te Fare Tauhiti Nui
- Du jeudi 12 au samedi 14 mars, de 9h à 17h
- A la Maison de la Culture
- Entrée libre
- + d'infos : 40 42 81 44



## Valoriser notre patrimoine alimentaire

Depuis sa création, le festival du 'uru a contribué à mieux faire connaître à un large public le fruit de l'arbre à pain, sa place dans l'histoire des peuples polynésiens et ses diverses utilisations culinaires et dans la pharmacopée traditionnelle. L'objectif de cette nouvelle édition est de poursuivre la démarche de valorisation de notre patrimoine alimentaire au service de notre santé. Le changement des modes alimentaires de la population, marqué par



# MUSIQUE ET SOLIDARITÉ FÉMININE

RENCONTRE AVEC NAJAT CHARRÉARD, DÉLÉGUÉE ET COORDINATRICE DES ACTIONS DU CLUB SOROPTIMIST ; HERENUI LIU, ÉLÈVE EN FLÛTE TRAVERSIÈRE AU CAPF ET SON PROFESSEUR CHRISTINE GOYARD. RÉDACTION : VH. PHOTOS : CAPF.

Pour célébrer la journée internationale de la Femme, le Club Soroptimist, en partenariat avec le Conservatoire Artistique de la Polynésie française et la Maison de la Culture, organise le concert de la Femme samedi 7 mars au Grand Théâtre. Un concert exceptionnel qui proposera au grand public une plongée dans les arts traditionnels et classiques avec les formations du Conservatoire et la magie du chant choral de Charles Atger. Ce concert est également le fruit d'un partenariat caritatif fructueux qui a commencé en 2011 avec le concert de la Paix, et qui a permis de soutenir plusieurs filles et jeunes femmes dans leurs projets artistiques mais également professionnels.

Il y a des partenariats faits pour durer et marcher. Celui du Club Soroptimist et du Conservatoire en fait assurément partie : le samedi 7 mars prochain, les deux entités organiseront main dans la main la 7<sup>ème</sup> édition du concert de la Femme au Grand Théâtre de la Maison de la Culture, et enchaîneront en septembre prochain avec la 5<sup>ème</sup> édition du concert de la Paix. Ces deux événements annuels à but caritatif ont financé toute une série d'actions soutenant les jeunes femmes méritantes mais parfois sans moyens, en créant et attribuant une bourse.

Depuis 2011, les recettes du concert de la Paix permettent ainsi à des jeunes filles qui n'en ont pas les moyens d'étudier les arts traditionnels ou classiques au Conservatoire. D'un autre côté, les recettes du concert de la Femme ont permis, depuis 2012, de financer les études de deux jeunes femmes en BTS, d'envoyer chaque année six petites filles à la Saga et de donner un coup de pouce à une jeune femme désireuse de suivre une formation diplômante en langue des signes à l'île de la Réunion.



Les recettes du concert du 7 mars seront quant à elles utilisées pour une action santé autour des cancers touchant les femmes.

Il serait prétentieux d'affirmer que ces bourses ont changé la vie de leurs bénéficiaires, mais elles ont sans aucun doute contribué à la rendre plus agréable, voire à raviver la flamme de l'espoir chez certaines d'entre elles.

C'est le cas de Herenui Liu, élève en flûte traversière au Conservatoire depuis 2008 et qui bénéficie d'une aide du club Soroptimist depuis 2011. « Je devais arrêter le Conservatoire il y a quatre ans à cause de problèmes financiers », confie-t-elle. « Sans cette aide, je n'aurais pas pu continuer. Elle le dit de manière très pudique », poursuit son enseignante, Christine Goyard, « mais Herenui est quelqu'un de passionné. Il y a quatre ans en arrière, lorsque je prenais les inscriptions à la rentrée, Herenui est venue me voir, en pleurs, pour me dire qu'elle ne pouvait pas s'inscrire par manque de moyens. C'était la première fois que j'avais une élève qui pleurait parce qu'elle ne pouvait pas venir prendre des cours... Elle est passionnée depuis le début, et c'est un univers dont elle a besoin, c'est une seconde famille. » « J'adore la musique, reprend Herenui, et ça m'a aussi aidée pour mon cursus scolaire. C'était une façon d'équilibrer la balance parce qu'à l'école ce n'était pas très facile non plus, du coup ça m'a permis de garder le cap. »

## CONCERT DE LA FEMME : PRATIQUE

- Samedi 7 mars, à 19h30
  - Grand Théâtre de la Maison de la culture
  - Entrée : 2 000 Fcfp, tarif réduit : 1 500 Fcfp pour les 3/12 ans et gratuit pour les - de 3 ans.
  - Billets en vente aux guichets de la Maison de la Culture.
- + d'infos : 40 50 14 18 – [www.conservatoire.pf](http://www.conservatoire.pf)

Aujourd'hui, Herenui est en fin de 2<sup>ème</sup> cycle et passera son Brevet d'Etudes Musicales (BEM) d'ici juin-juillet. Son bac en poche, elle a choisi de se destiner cette année à la pratique musicale : 3 heures quotidiennes chez elle, en plus de ses cours au Conservatoire. Car son projet, après avoir obtenu son BEM, est de poursuivre ses études musicales au Conservatoire de Strasbourg, où la concurrence est plus grande. Grâce à l'aide du Soroptimist, elle passera les auditions d'entrée en octobre. En attendant, elle fera partie des artistes à se produire ce samedi 7 mars au Grand Théâtre, en trio avec son professeur et une pianiste, Isabelle Debelleix. Le grand public découvrira alors comment la magie de la musique alliée à l'esprit de solidarité peut, effectivement, transformer un destin. En attendant, il est prudent de réserver. Il y a de l'exceptionnel dans l'air !

## Au programme

Les danseuses adultes du département des arts traditionnels du Conservatoire, emmenées par Vanina Ehu et Erena Uura et accompagnées de l'orchestre traditionnel du Conservatoire dirigé par Roger Tahae ; un trio flûtes/piano avec Herenui Liu, Christine Goyard et Isabelle Debelleix ; Pearl Manate au *kamaka* qui interprétera en solo « Falling in love with you » ; l'ensemble des cuivres dirigé par Guillaume Dor ; deux trios « Schubert » dont le fameux trio opus 100 (dit « Barry Lyndon », avec David Bonnaventure, Simon Pillard et Emilie Benterfa) et un leader chant lyrique/clarinette/piano (Emmanuelle Vidal, Léa Le Bozec et Emilie Benterfa pour « Le pâtre sur le rocher ») ; le chœur des adultes dirigé par Emmanuelle Vidal et l'ensemble de *ukulele* dirigé par Moana Urima. La seconde partie du concert sera assurée par la chorale Charles Atger, avec Etienne Raapoto en tant que fidèle présentateur. ♦



Christine Goyard et Herenui Liu

## Les ensembles du Conservatoire et les jeunes talents : en scène le 28 mars !

Ils attendent ce concert avec impatience : pour la grande majorité, ce sera leur première scène. Les jeunes talents du Conservatoire issus des départements classique et traditionnel se présenteront face au public dans les superbes espaces du Tahiti Pearl Beach d'Arue le samedi 28 mars prochain à 16h, dans le cadre du premier des deux grands concerts classiques que donnera cette année le Conservatoire.

Ces jeunes talents, accompagnés par des élèves adultes s'étant lancés ou relancés dans l'univers de la musique et par des musiciens expérimentés tant dans le domaine classique que dans les sonorités Jazz, joueront en formation. Au programme de cet après-midi prometteur, idéal pour découvrir en famille les disciplines enseignées au Conservatoire : les ensembles de percussions traditionnelles, dirigés par Moana Urima, qui ouvriront le spectacle avec leur fougue légendaire. Suivront les ensembles de flûtes traversières, dirigés par Christine Goyard puis les élèves de *ukulele* toujours avec Moana Urima. Les clarinettes de Léa Le Bozec et les guitares blues de Tetia Fiedler Valenta complètent la première partie du programme. L'ensemble des cuivres dirigé par Guillaume Dor, le chœur des adultes dirigé par Emmanuelle Vidal et l'ensemble des violoncelles dirigé par Simon Pillard poursuivront et concluront cette distribution riche autant que talentueuse.

## CONCERT DES ENSEMBLES ET JEUNES TALENTS DU CONSERVATOIRE : PRATIQUE

- Samedi 28 mars, à 16h
  - Tahiti Pearl Beach (ex Radisson)
  - Tarif : 1 000 Fcfp
  - Billetterie ouverte sur place une heure avant le concert
- + d'infos : 40 50 14 18 – [www.conservatoire.pf](http://www.conservatoire.pf)





Cette année 2015 a bien commencé avec notamment la 12<sup>ème</sup> édition du FIFO à la Maison de la Culture, l'exposition sur la monnaie proposée par le Service du Patrimoine Archivistique et Audiovisuel, ou encore la Schubertiade du Conservatoire. Et les festivités sont loin d'être terminées. Concerts, pièces de théâtre, spectacles et concours de danse, expositions, artisanat, festivals... Voici un aperçu des rendez-vous culturels que les établissements et services culturels du Pays vous réservent pour le prochain semestre. À vos agendas !

## MARS

### Concert de la femme

Concert caritatif défendant la cause des femmes polynésiennes, dont les recettes sont consacrées aux œuvres d'insertion du Clup Soroptimist. Avec le concours des musiciens du Conservatoire Artistique.

- Samedi 7 mars à 19h30 au Grand Théâtre de la Maison de la Culture



### Exposition : Hoho'a

Une quarantaine de photographes exposent leurs plus belles photos.

- Du 11 au 21 mars dans la salle d'expositions temporaires du Musée de Tahiti et des Îles



**Festival du 'uru et des cultures vivrières**  
Festival annuel des cultures vivrières, axé principalement sur le taro pour cette édition. Des stands d'expositions artisanaux, culinaires, scientifiques, horticoles, documentaires et des animations sont proposés pour promouvoir les vertus des productions de nos terroirs.

- Du 12 au 14 mars sur le paepae à Hiro de la Maison de la Culture

### 17<sup>ème</sup> salon du Tifaifai

Organisé par l'association Te Api Nui o te Tifaifai, ce salon réunit une trentaine d'artisans qui exposent des tifaifai classiques et revisités. Le concours portera sur le thème biblique « les songes de Joseph ».

- Du 27 mars au 9 avril à l'Assemblée de la Polynésie française



### Concert des jeunes talents et des petits ensembles du Conservatoire

Les « jeunes talents » et les ensembles classiques et traditionnels du Conservatoire sont en concert : ensembles de percussions, de flûtes, de ukulele, de clarinettes, de cuivres, le chœur adultes et l'ensemble de violoncelles.

- Samedi 28 mars à 16h au Tahiti Pearl Beach Resort (ancien Radisson à Arue)
- Tarif : 1 000 Fcfp, billetterie sur place une heure avant le concert

## AVRIL

### 1<sup>ère</sup> édition du Tahiti Festival International du ukulele « Tahiti FIU »

Festival international triennal du ukulele, visant à accompagner le développement de la pratique du ukulele et de sa frappe traditionnelle sur le plan local et international. Des « master class », des démonstrations, une tentative de record du monde de ukulele et une soirée de concert sont programmées avec des virtuoses hawaïens et des écoles de 'ukulele. Kris Fuchigami et Aidan James, venus tout droit de Hawaii, sont les invités d'honneur de ce premier festival.

- Du 07 au 11 avril au Grand Théâtre et sur l'esplanade basse de la Maison de la Culture

### Exposition en hommage à Gauguin : « L'esprit des morts veille »

Huit artistes contemporains chinois rendent hommage au peintre Paul Gauguin avec cette exposition organisée par madame Amy Li de Pékin, en partenariat avec le Musée de Tahiti et des Îles.

- Du 16 avril au 14 juin dans la salle d'expositions temporaires du Musée de Tahiti et des Îles

### Le concert des 4 orchestres

Le grand orchestre symphonique, repris cette année par Simon Pillard, la grande harmonie dirigée par Colin Raoulx, la petite harmonie dirigée par Sébastien Vignals et le petit orchestre à cordes également dirigé par Simon Pillard proposeront un concert entre classique (ouverture de la cinquième symphonie de Beethoven), swing et musiques de films. Un grand moment de musique dans une superbe salle.

- Samedi 25 avril à 19h30 au Méridien Tahiti



### La 4<sup>ème</sup> édition de la galerie des coquillages

Un événement artisanal organisé par l'association Te Kapu Nui qui met en valeur l'infinie variété de ces trésors de nos lagons.

- Du 27 avril au 10 mai à l'Assemblée de la Polynésie française



## MAI

### Big Band Première

Première sortie de la nouvelle formation du Conservatoire, le Big Band de Jazz dirigé par Frédéric Rossoni.

- Vendredi 8 mai à la Casa Mahina

### La nuit des musées

Le Musée de Tahiti et des Îles ouvre gracieusement ses portes au public le temps d'une soirée. Au programme : une multitude d'activités pour adultes et enfants.

- Samedi 16 mai au Musée de Tahiti et des Îles



© MTI

### « Les enfants du Levant »

Le chœur des enfants du Conservatoire, dirigé par Stéphane Lecoutre, les élèves de la classe de théâtre de Christine Bennett et une formation de musique classique dirigée par Guillaume Dor présentent un magnifique opéra-théâtre mis en scène par Christine Bennett racontant l'histoire, véridique, d'enfants des rues devenus bagnaires dans les îles du levant, au large de Toulon, du temps de Napoléon III.

- Samedi 16 mai à 19h30 et dimanche 17 mai en après-midi au Grand Théâtre de la Maison de la Culture



© CAPF



© DR

### Exposition artisanale

La fédération artisanale Faa'a i te rima ve'ave'a propose une exposition-vente de ses produits issus des savoir-faire traditionnels.

- Du 25 mai au 7 juin à l'Assemblée de la Polynésie française

### Salon de la fête des mères

L'association Artisanat d'art propose un salon où les plus grands noms proposent leurs dernières créations.

- Du 26 au 31 mai à la mairie de Papeete

### Heiva des écoles, 21<sup>e</sup> édition

Avant les concours annuels de danses traditionnelles du mois de juillet, le Heiva des écoles permet à plus d'une vingtaine d'écoles de 'ori tahiti, de ukulele et de percussions de présenter le travail de leurs élèves.

- Du 28 mai au 6 juin au Grand Théâtre de la Maison de la Culture et à To'ata



© DR

### 40<sup>e</sup> salon des Marquises

La fédération Te Tuhuka o te Henua Enana réunit les artisans marquisiens pour une grande exposition-vente valorisant le savoir et les matières premières propres à cet archipel, le tout agrémenté d'animations.

- Du 30 mai au 7 juin à la salle Aorai Tini Hau de Pirae

## JUIN

### 2<sup>ème</sup> Tahiti Fashion Week

Les artisans du *fenua* prennent part une seconde fois à cette manifestation dédiée à la mode locale.

- Du 10 au 12 juin à la CCISM



© CMA

### Théâtre classique

Pièce de théâtre annuelle des élèves de la classe de Christine Bennett.

- Du 11 au 14 juin à 19h30 au Petit Théâtre de la Maison de la Culture

### Concert des lauréats du classique

Grand concert des meilleurs élèves et solistes de la saison 2014/2015 du Conservatoire dans toutes les disciplines classiques : piano, cordes, vents....

- Vendredi 12 juin à 18h au grand auditorium du Conservatoire

### Le gala du Conservatoire

À l'issue du Heiva des écoles et avant le Heiva des grands groupes, 700 élèves des classes de danse, de percussions, de 'orero, de *ukulele* présentent un spectacle sur le thème de l'arbre.

- Samedi 13 juin à 18h place To'ata



© CAPF



© DR

### Heiva Rima'i

Les artisans des 5 archipels se réunissent pour le plus grand événement artisanal de l'année.

- Du 19 juin au 19 juillet à la salle Aorai Tini Hau de Pirae

### Fête de la musique

Le Conservatoire ouvre ses jardins en fin de matinée aux musiciens et chanteurs voulant partager un moment musical. La Maison de la Culture organise en soirée un concert gratuit avec divers artistes locaux.

- Samedi 20 juin à 10h au Conservatoire et à 18h place To'ata

### Exposition des travaux des diplômés du Centre des Métiers d'Art

Les élèves de 3<sup>ème</sup> année présentent le résultat d'une année de recherches et d'expérimentation artistique.

- Le 26 juin au Centre des métiers d'art

### Heiva i Raivavae

Les Australes organisent leur propre Heiva à domicile : danse, sports traditionnels, artisanat et autres réjouissances sont au rendez-vous.

- Du 27 juin au 2 août à Raivavae



© DR



© DR

## JUILLET

**Exposition : « The Tahiti Nui Explorers – Exploring the Polynesian Triangle & Beyond ».**

Le photographe Danee Hazama organise une exposition sur le thème des explorations polynésiennes. Photographies, objets et projections vidéos permettront au visiteur de découvrir les voyages des grandes pirogues doubles polynésiennes et des objets originaires des terres où elles ont fait escale.

- Du 9 juillet au 9 août dans la salle d'expositions temporaires du Musée de Tahiti et des Îles

### Heiva i Tahiti

Rendez-vous culturel de l'année depuis 1881, le Heiva i Tahiti exprime l'essence même de la culture polynésienne tout en offrant une vitrine de qualité aux yeux du monde. Ainsi, passionnés de 'ori tahiti et touristes se retrouvent place To'ata pour admirer les créations de plusieurs dizaines de groupes de chants et danses. Il est également garant de la mémoire car il met en exergue nos contes et légendes, et promeut l'usage des langues polynésiennes.

- Du 2 au 18 juillet place To'ata



© MATAREVA

### Toakura sur le marae

Le groupe Toakura, dirigé par Mateata Le Gayic, présentera un spectacle vivant sur le thème des Mamaia, ce mouvement syncrétiste qui avait remis à l'honneur danses et coutumes anciennes au milieu du 19<sup>ème</sup> siècle.

- Chaque samedi de juillet et le premier samedi d'août sur le marae Arahurahu de Paea

### Te Fareireira'a e te Hura 'ai'ai, 4<sup>ème</sup> édition

« Te Fareireira'a » est une rencontre triennale organisée depuis 2004 par l'association culturelle Temaeva qui a pour objet de réunir à Tahiti des groupes de 'ori tahiti internationaux. Plus de 14 groupes de 'ori tahiti en provenance des États-Unis, du Japon et du Mexique sont attendus. Quant au Hura 'ai'ai, c'est un concours triennal de 'ori tahiti solo réservé uniquement aux candidats des groupes participant à Te Fareireira'a.

- Le 15 juillet à To'ata et le 17 juillet à Vaiete

### Heiva Tu'aro Mao'hi

Compétition annuelle de sports et jeux traditionnels avec lancer de javelots, coprah, lever de pierre et grimper au cocotier.

- Mi-juillet dans les jardins du Musée de Tahiti et des Îles



© MATAREVA

## DES PROJETS POUR DÉCOUVRIR LES TRÉSORS DE NOTRE PATRIMOINE...

Le Service du Patrimoine Archivistique et Audiovisuel prépare deux expositions : une en juin/juillet sur le Heiva au Musée de Tahiti et des Îles, l'autre en septembre pour commémorer l'arrivée de la première voiture à Tahiti. Des expositions qui seront, pour certaines, itinérantes, afin de les faire découvrir notamment aux élèves des collèges et lycées.

Le SPAA est également en cours de finalisation d'un cahier « Archipol » sur les navigateurs. La sortie de ce document donnera lieu à une exposition.

12-14  
MARS  
2015

# Festival du 'ori MARS

ET DES CULTURES  
VIVRIÈRES

MAISON DE LA CULTURE  
DE 8H00 À 17H00



Soudo

# de la récolte à l'herbier

RENCONTRE AVEC CORINNE OLLIER, AGENT DE L'INSTITUT POUR LA RECHERCHE ET LE DÉVELOPPEMENT (IRD) ET THÉANO JAILLET, DIRECTRICE DU MUSÉE DE TAHITI ET DES ÎLES. RÉDACTION ET PHOTOS : VH.

22

HIRO'A, JOURNAL D'INFORMATIONS CULTURELLES



Theano Jaillet et Corine Ollier

*L'herbier de la Polynésie française, reconnu internationalement, est conservé depuis 1994 dans les réserves du Musée de Tahiti et des îles. Il recèle aujourd'hui plus de 19 000 échantillons, représentant environ 1 000 espèces de plantes. Il continue à être alimenté ponctuellement par les botanistes. Mais avant de rejoindre les armoires de l'herbier, les nouveaux échantillons doivent passer par tout un processus que nous vous proposons de découvrir ici.*

Toute collection de plantes séchées, préparées pour être étudiées, s'appelle un « herbier ». Celui de la Polynésie française ressemble à une petite salle d'archives où est entreposée une dizaine d'armoires. Les collections de plantes sont rangées à l'intérieur, par ordre alphabétique, la plupart dans des dossiers cartonnés, et certaines dans des flacons d'alcool. Mais avant de rejoindre ces armoires, les plantes doivent subir un rituel de préparation bien défini et indispensable à leur bonne conservation.

Les échantillons recueillis doivent être séchés avant de pouvoir être conservés dans l'herbier : on appelle cette opération « préparer ses presses ».



Echantillons

## Le séchage des plantes

Lorsque le botaniste revient du terrain avec des récoltes, celui-ci doit préparer ses presses. Cela consiste à disposer la plante récoltée dans du papier journal, avant de l'insérer entre deux planches de bois maintenues par des sangles. Ces presses doivent ensuite être rangées dans un séchoir à ampoules. Le botaniste peut demander que le conservateur ou l'agent en charge de l'herbier resserre les sangles des presses dès le lendemain, puis à chaque fois que nécessaire, et retire les plantes du séchoir au bout d'un temps déterminé.

## L'étiquetage

Pendant ce temps, le botaniste doit préparer les étiquettes de ses récoltes. Sur cette dernière doivent figurer le nom du

collecteur ; son numéro de récolte et la date de récolte ; les informations permettant de localiser la plante (île, commune, lieu-dit) ; autant d'indications écologiques que possible (l'altitude, le substrat, le grand type de végétation...) ; des notes concernant des caractères invisibles sur l'échantillon sec (couleurs, odeur, taille moyenne des individus dans cette population) ; le nom scientifique et le nom de la famille.

## Traitement et montage

Une fois les plantes séchées, elles passent en traitement phytosanitaire. Elles sont d'abord congelées dans une pochette en plastique fermée hermétiquement, avant d'être désinsectisées. Arrive ensuite le montage ou « l'attachage ». Les spécimens sont alors attachés, c'est-à-dire collés, sur des feuilles cartonnées étiquetées du nom latin, du lieu de récolte, du récolteur, etc. Chaque espèce attachée est ensuite rangée dans une chemise légère sur laquelle sont notés le nom du collecteur et le numéro de l'échantillon.

## Catalogage et inventaire

Les spécimens attachés sont enfin catalogués et inventoriés, c'est-à-dire que toutes les informations les concernant (famille, genre, espèce, variété, archipel, île, collecteur, numéro de plante, phénologie\*) sont saisies dans la base de données de référence appelée « Nadeaud », où chaque nouvelle plante est dotée d'un code barre. Ce n'est qu'alors qu'elles peuvent rejoindre les armoires de l'herbier.

\* La phénologie est l'étude des phases de développements saisonniers des plantes : feuillaison, floraison, fructification...

23

HIRO'A, JOURNAL D'INFORMATIONS CULTURELLES

## POURQUOI UN HERBIER ?

Un herbier est une collection de plantes, séchées et conservées dans de bonnes conditions (climatisation, désinsectisation, humidité contrôlée, etc.). À partir des prospections effectuées dans les îles polynésiennes, cette collection d'échantillons de plantes conservées dans un herbier permet de réunir les données concernant la distribution géographique et écologique de notre flore. Elle permet également aux botanistes d'identifier et de comparer les diverses récoltes existantes dans plusieurs herbiers afin de faire une description standard, de repérer des espèces nouvelles pour les lieux étudiés, les espèces à protéger, les espèces disparues.

L'herbier de la Polynésie a donné lieu à la publication par l'IRD (Institut de Recherche pour le Développement, ex-Orstom) d'un ouvrage, « Flore de la Polynésie française », composé aujourd'hui de deux volumes. On y trouve les indications concernant la répartition géographique dans le territoire, les usages passés, actuels ou possibles ; des planches illustrant une partie des espèces, d'un glossaire et d'un index des noms scientifiques et vernaculaires. Ces ouvrages sont destinés aux scientifiques, aux agriculteurs, aux agronomes, aux forestiers et peuvent servir à la gestion et à une politique d'aménagement de l'environnement, à la protection de zones naturelles riches en espèces endémiques, à l'enseignement, au tourisme...



Les plantes sont ensuite rangées dans des dossiers par ordre alphabétique.



Armoire à fioles



## Le rangement

On pourrait croire qu'il s'agit de la partie la plus simple, et pourtant, l'insertion de chaque plante dans l'herbier nécessite de la méthode, du temps et de la réflexion. Car les plantes doivent être rangées par ordre alphabétique, en commençant par la famille, puis le genre, l'espèce, le numéro et le lieu géographique (archipel), afin de pouvoir, par la suite, localiser les plantes sans perte de temps.

Pour tout spécimen qui entre dans l'herbier, le processus est le même. Même une plante sortie temporairement de l'herbier pour étude ou pour toute autre raison doit repasser par tout ce protocole à partir de la congélation, afin d'éviter toute contamination de l'herbier. Car si l'herbier n'est pas entretenu de façon rigoureuse, les plantes se dégradent et un précieux patrimoine se décompose... ♦



Echantillon conservé



## BIENTÔT UN BÂTIMENT DÉDIÉ

L'herbier de la Polynésie française est stocké depuis 1994 dans une petite salle à l'intérieur des réserves du Musée de Tahiti et des Îles. Un emplacement loin d'être idéal puisqu'à chaque fois que les botanistes souhaitent y accéder, ils doivent traverser toutes les réserves du Musée et donc être obligatoirement accompagnés d'un conservateur. Un souci qui pourrait être résolu l'an prochain, voire dans le courant de l'année, car le Musée a obtenu la validation du projet de déplacement de l'herbier de Polynésie française dans un local qui lui sera entièrement dédié. Il s'agit d'un bâtiment déjà existant dans l'enceinte de l'Établissement qui sera remodelé pour devenir l'herbier de Polynésie française. Il sera ainsi plus facilement accessible.

# cinematamua : 100<sup>ème</sup> !

RENCONTRE AVEC MYLÈNE RAVEINO, RESPONSABLE DES ACTIVITÉS PERMANENTES À LA MAISON DE LA CULTURE ET MARC E. LOUVAT, RÉALISATEUR.

C'est un bel anniversaire autant qu'un symbole culturel que nous célébrerons le 18 mars, celui de la 100<sup>ème</sup> projection de Cinematamua ! Ces soirées consacrées à l'histoire et à la culture polynésiennes offrent au public depuis 2003 une plongée dans les trésors audiovisuels de la Polynésie française.



Cinematamua est la contraction des deux mots : « cinéma » et « matamua » qui signifie en reo tahiti « autrefois ». Un concept imaginé en 2003 par les passionnés d'images que sont Heremoana Maamaatuaiahutapu, ancien directeur de la Maison de la Culture, Eric Bourgeois et Marc E. Louvat, qui travaillaient à l'époque à l'ICA, l'Institut de la Communication Audiovisuelle\*. « Nous avons pour challenge de redécouvrir et de valoriser le patrimoine audiovisuel du Pays, rappelle Marc E. Louvat. Dès les premiers mois, nous découvrons des archives oubliées, des films extraordinaires. L'ampleur de la tâche semblait énorme. Il fallait donc faire connaître notre activité pour la faire comprendre et quel meilleur moyen pour cela que de faire partager nos trouvailles au public. » Le premier ciné-club culturel est né ainsi. Et le succès est immédiat. « Lors de la première projection consacrée aux films de Gaston Guilbert, le Petit Théâtre de la Maison de la Culture débordait de monde, d'une séance prévue, nous en avons fait trois et avons ouvert la salle vidéo en plus », se souvient Marc E. Louvat. Une belle réussite pour le patrimoine audiovisuel polynésien dont le public raffole, curieux de (re)découvrir ces images faisant revivre les tranches de vie et le quotidien de la Polynésie d'antan.

## Une évolution nécessaire

Suite à la fermeture de l'ICA fin 2011, Cinematamua a bien failli disparaître. Pendant plusieurs mois, les séances sont suspendues, faute d'accès aux archives. « Nous avons dû nous tourner vers d'autres entités – les archi-

ves Polynésie 1<sup>ère</sup>, celles du CNC... - pour trouver des films à diffuser et maintenir Cinematamua, explique Mylène Raveino, responsable des Activités Permanentes à la Maison de la Culture. « Le concept a dû évoluer. Désormais, les projections sont trimestrielles et nous invitons des personnalités pour débattre avec le public à l'issue des films, afin de les mettre en perspective. »

## Une surprise pour la 100<sup>ème</sup>

« Pour la 100<sup>ème</sup>, nous proposerons des images en 16mm du début des années 70, des images inédites en Polynésie française que nous allons monter et mettre en musique », a bien voulu nous révéler Marc E. Louvat. Une soirée prometteuse, où la nostalgie a rendez-vous avec la mémoire. ♦

## ZOOM SUR... LES TRÉSORS DU SPAA

Le SPAA possède une collection unique d'archives audiovisuelles dédiée à la Polynésie et à l'Océanie, depuis les origines du cinéma à nos jours, qui a été enrichie par les fonds transmis suite à la fermeture de l'ICA en 2011. Celle-ci est riche d'un peu plus de 38 000 supports : productions audiovisuelles réalisées à l'époque par l'ICA, documentaires, vidéogrammes institutionnels, émissions de télévision (RFO, TNTV, France 3, La Cinquième, etc.). Plus d'une centaine de dépôts volontaires provenant de fonds particuliers alimentent aussi ce fonds : des centaines d'heures d'images et de son ont ainsi pu être sauvées d'une destruction quasi inéluctable, des images précieuses d'amateurs que vous avez peut-être pu voir lors des séances de Cinematamua, nous racontant la vie quotidienne des Polynésiens depuis les années 1950 (des courses de pirogues à voile à Papeete à la fabrication du tapa à Fatu Iva). Parmi les 170 fonds audiovisuels que conserve le SPAA (GIE Tahiti Tourisme, Service de la Culture et du Patrimoine, Mottet, Guilbert, Eglise Protestante, etc.), il y a notamment le fonds de la Maison de la Culture, composé des films de Henri Hiro (« Tarava », « Ariipaea vahine », « Marae », ...) et d'images du Heiva i Tahiti de 1986 à 2001. Le SPAA travaille à rendre ces supports accessibles au public.

## 100<sup>ÈME</sup> CINEMATAMUA : PRATIQUE

- Mercredi 18 mars – 19h00
- Projection puis échange avec les invités
- Entrée libre
- Petit Théâtre de la Maison de la Culture
- Renseignements au 40 544 544 – www.maisondelaculture.pf

\* L'ICA (Institut de la Communication Audiovisuelle), qui avait pour mission la conservation et la valorisation du patrimoine audiovisuel, a fermé le 31 décembre 2011. Les archives audiovisuelles sont désormais gérées par le SPAA (Service du Patrimoine Archivistique et Audiovisuel), qui regroupe toutes les archives du Pays

# un bougeoir original pour soutenir earth hour tahiti

La soirée Earth Hour Tahiti sera célébrée cette année le 28 mars. Elle consiste à éteindre les lumières et débrancher les appareils électriques non essentiels de 20h30 à 21h30, afin d'inciter à l'économie d'électricité. Si vous aussi souhaitez y participer, voici une idée de bougeoir à réaliser soi-même afin de passer cette heure éco-citoyenne à la lueur d'une bougie avec originalité !



## MATÉRIEL :

- 1 gobelet, ou verre ou bocal en verre
- Une quarantaine de cuillères en plastique
- Du scotch
- Une bougie plate



Pour la deuxième rangée, coller la cuillère à la jointure des cuillères du dessus, tout autour du verre. (5)



## RÉALISATION :

Casser les cuillères afin de ne laisser qu'un embout d'environ un cm. (1)



Répéter l'opération pour la troisième rangée, 4e rangée, etc., jusqu'au bas du verre. (6)



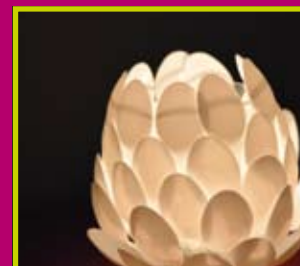
Appliquer un morceau de scotch sur l'embout et coller la cuillère, dos à l'extérieur, au haut du verre en veillant à laisser la moitié de celle-ci au-dessus de la limite du verre. (2 et 3)



Pour finaliser le bougeoir, casser entièrement l'embout du nombre de cuillères nécessaires pour faire le tour du verre. Appliquer un bout de scotch au bas du dos de la cuillère et boucher les espaces. (7)



Répéter l'opération tout autour du verre. (4)



Votre bougeoir est prêt, il n'y a plus qu'à y glisser une bougie et l'allumer ! (8)



## EARTH HOUR TAHITI 2015 : PRATIQUE

- Le 28 mars, de 20h30 à 21h30 :
- A Teahupoo (PK 0) fin de la route
- A Mahina (Pointe Vénus)
- A Moorea (plage de Temae)

+ d'infos : Facebook « Earth Hour Tahiti »

## A VOS BOUGEOIRS POUR LE EARTH HOUR TAHITI 2015 !

Cette année, Earth Hour Tahiti a misé sur un retour aux sources en mettant en avant le travail effectué par les artisans sur 2 aspects : la réappropriation des gestes ancestraux en matière de lumière (création de lampe à huile ou flambeau) et la mise en avant des paniers traditionnels. Earth hour Tahiti sera donc éclairé par des lampes et des flambeaux traditionnels, grâce au concours des associations artisanales. L'idée est en même temps de créer de nouvelles filières de développement pour des objets artisanaux. Quant aux paniers marché - les meilleurs cabas pour faire les courses - ils sont valorisés dans une démarche de développement durable.

# La carte postale, témoin du temps passé

RENCONTRE AVEC TAMATOA POMARE POMMIER, CHEF DU SERVICE DU PATRIMOINE ARCHIVISTIQUE AUDIOVISUEL. RÉDACTION ET PHOTOS : VH.

26

HIRO'A JOURNAL D'INFORMATIONS CULTURELLES



Le Service du Patrimoine Archivistique et Audiovisuel a acquis en 2009 une collection de cartes postales polynésiennes datant de la fin du 19<sup>ème</sup> siècle jusqu'à des années plus récentes. Un trésor d'une valeur patrimoniale et historique que le service a commencé à numériser et que le public pourra consulter d'ici la fin du premier semestre 2015.

Les traces du passé sont parfois là où on ne les attend pas. Ici, il s'agit de cartes postales polynésiennes, plus précisément une collection de 1 700 cartes acquise par le Service du Patrimoine Archivistique et Audiovisuel en 2009 auprès d'un collectionneur privé. Ces cartes postales ont une forte valeur historique et patrimoniale, car il s'agit de photos prises en Polynésie entre la fin du 19<sup>ème</sup> siècle jusqu'à des années plus récentes. Comme cette photo de classe prise à Taha'a en 1895, ou encore la verdoyante vallée de la Puna-ru'u avant qu'elle ne soit transformée en zone industrielle...

« Sur ces cartes postales, on retrouve des paysages, des scènes de vie quotidienne, des portraits, diverses choses très intéressantes, explique Tamatoa Pomare Pommiér, chef du SPAA. On peut apprécier l'état de certains paysages avant leur évolution avec l'urbanisation, voir comment les gens s'habillaient à l'époque... Certaines photos datent quasiment du tout début de la photographie, réalisées avec des techniques qui n'existent plus maintenant. On a des photos qui étaient faites

en noir et blanc, puis colorisées pour les rendre plus attrayantes. »

## Bientôt accessible au public

Depuis la fin de l'année dernière, le Service du Patrimoine Archivistique et Audiovisuel s'attache à numériser ces 1 700 cartes postales afin de pouvoir en faire profiter le public. « Elles devraient pouvoir être consultables par le public en salle de consultation d'ici la fin du premier semestre, poursuit Tamatoa. Dans un premier temps, tout le fonds sera mis à disposition, mais il n'y aura pas d'indexation, c'est-à-dire qu'on ne pourra pas rechercher les photos par thème. Aujourd'hui, les photos sont classées par les noms des photographes auxquels des droits sont liés. Il y a encore un tri à effectuer sur tout ce qui concerne les paysages, les relier aux lieux, aux îles... C'est ce que nous avons prévu de faire dans un deuxième temps, pour que la recherche soit plus simple et que les visiteurs ne soient pas obligés de consulter les 1700 cartes postales avant de trouver leur bonheur. »

27

HIRO'A JOURNAL D'INFORMATIONS CULTURELLES



## Protection et diffusion

L'intérêt de cette numérisation, outre le fait d'ouvrir ce patrimoine au plus grand nombre, est qu'elle peut servir à des publications. « Si des personnes ont besoin de supports photographiques pour des ouvrages, elles peuvent venir consulter ce fonds. Ensuite, charge à ces personnes d'obtenir les droits de réutiliser ces photos. Le Pays s'est rendu acquéreur du support qui est la carte postale, mais ensuite la réutilisation doit être faite dans les règles de la propriété intellectuelle. »

Pour le moment, personne d'autre que les agents du SPAA n'a pu avoir accès à ces cartes postales. Depuis leur acquisition, elles sont restées dans un magasin

de conservation, chacune préservée dans une pochette neutre avec des conditions de climatologie bien spécifiques pour éviter toute dégradation par l'humidité. « D'où la nécessité de leur numérisation, conclut Tamatoa. Pour permettre d'accéder à ces documents de façon immatérielle, et pouvoir les diffuser au plus large public. » ♦

## SERVICE DU PATRIMOINE ARCHIVISTIQUE AUDIOVISUEL : PRATIQUE

- Ouvert au public du lundi au vendredi, de 07h30 à 12h00 + d'infos : 40 41 96 01 – [service.archives@archives.gov.pf](mailto:service.archives@archives.gov.pf)



# « Tender », consacré au 12<sup>ème</sup> FIFO par le grand prix du jury

*Parler de la mort est souvent dérangent, troublant, bouleversant, inquiétant. Avec « Tender », le Grand prix du jury FIFO – France Télévisions, la mort est synonyme de dignité et d'unité.*

« Tender, le grand gagnant, est un film fort et universel, il est très proche du cinéma », confiait Jan Kounen à l'issue de la cérémonie de remise de prix du FIFO. Ce documentaire australien réalisé par Lynett Wallworth et produit par Scarlet Pictures a reçu le Grand prix du jury du FIFO le 6 février dernier. Quelques jours plus tôt, sa réalisatrice recevait le prix du meilleur documentaire TV aux AACTA Awards (Australian Academy of Cinema and Television Arts Awards). C'est dire la force de ce film qui met en scène une petite ville sans charme de la côte australienne où seules les hautes cheminées de l'usine métallurgique offrent du relief. C'est là que vit une petite communauté joyeuse et festive - composée essentiellement de femmes - qui, pour diverses raisons financières, écologiques ou spirituelles, se lance dans la création d'un service public funéraire avec l'objectif d'offrir une alternative aux funérailles classiques. Néophyte en matière de pompes funèbres, on suit cette bande un peu déjantée dans des scènes souvent co-

casées. On sourit de les voir s'extasier devant un cercueil décoré de grives et autres oiseaux ; on rit quand un membre, à l'étroit dans un cercueil, s'inquiète d'avoir trop de poitrine.

## En attendant la mort

Si l'humour est la meilleure arme pour dédramatiser un sujet pourtant grave et inéluctable, l'émotion, la tristesse finit par vous envahir au fur et à mesure que les minutes passent ; en douceur, sans bruit, elle vous serre la gorge. Nigel, un des rares hommes du groupe, est en effet condamné. Atteint d'un cancer, on le voit tout au long du film vaciller, s'éteindre doucement sans jamais parler de cette mort qui le rattrape. Un peu en retrait, assis sur son fauteuil vert avec un chien très laid pour lui tenir compagnie, il observe ses amis s'activer pour mener à bien ce projet. La joyeuse équipe, elle, devient plus grave et avec beaucoup de pudeur, se prépare à organiser ce moment fatidique qui va les bouleverser.



## Moments intimes

Si le sujet de la disparition est un thème régulièrement abordé dans les œuvres cinématographiques ou dans les documentaires, « Tender » offre pour sa part un moment rare et extrêmement intime. C'est en cela qu'il est sans doute exceptionnel. La réalisatrice filme, par exemple, la toilette mortuaire de Nigel par ses amis et sa famille. Un moment bouleversant, filmé en plans très serrés pour accentuer ce sentiment de proximité affective et le besoin pour les proches de Nigel de lui rendre toute sa dignité, mais aussi de lui dire au revoir. Dans chaque geste on ressent la

tendresse, dans chaque mouvement, on perçoit le respect. Un rituel important qui leur permettra sans doute d'entamer le deuil plus sereinement. Ce documentaire nous touche forcément car il humanise le moment des funérailles, un moment qui échappe souvent aux familles confrontées à l'industrie funéraire. ♦



## LE FIFO HORS LES MURS : PRATIQUE

Communes, établissements scolaires : vous êtes intéressés par accueillir une sélection de films du FIFO ? Envoyez une demande à [organisation@filmfestivaloceanie.org](mailto:organisation@filmfestivaloceanie.org)



# PROGRAMME DU MOIS DE MARS 2015

30

HIRO'A JOURNAL D'INFORMATIONS CULTURELLES

## THÉÂTRE

### « Le porteur d'histoire »

- La compagnie du Caméléon
- Du jeudi 05 au samedi 07 mars – 19h30
  - Vendredi 13 et samedi 14 mars – 19h30
  - Dimanche 15 mars – 18h00
  - Du jeudi 19 au samedi 21 mars – 19h30
  - Vente des billets à Radio 1 Fare Ute et dans les magasins Carrefour Arue et Punaauia
  - Petit Théâtre
  - Renseignements au 40 434 100 et sur [www.radio1.pf](http://www.radio1.pf)

### « Beaucoup de bruit pour rien »

- La compagnie ChanPaGne/TFTN
- Séances spéciales scolaires : du 23 au 28 mars
  - Représentation publique : samedi 28 mars – 19h30
  - Tarifs : 2 800 Fcfp pour les adultes ; 2 500 Fcfp Big CE ; 1 500 Fcfp – de 12 ans
  - Billets en vente à la Maison de la Culture
  - Grand Théâtre de la Maison de la Culture
  - Renseignements au 40 544 544

## EVÈNEMENTS

### Show électro: Tahiti Music Land II

- Feel to live music
- Vendredi 06 mars 2015 – 19h00
  - Tarif unique : 2 500 Fcfp
  - Tarif VIP : 10 000 Fcfp
  - Vente des billets à Radio 1 Fare Ute et dans les magasins Carrefour Arue et Punaauia
  - Aire de spectacle de To'ata
  - Renseignements au 40 434 100 et sur [www.radio1.pf](http://www.radio1.pf)

### Festival du 'uru et des cultures vivrières

- Ministère du Développement des activités du secteur primaire / Chambre de l'agriculture et de la pêche lagonaire / Fédération Hei tini rau / TFTN
- Du 12 au 14 mars, de 9h à 17h
  - Stands d'expositions, dégustations, animations, etc.
  - Entrée libre
  - Dans les jardins de la Maison de la Culture
  - Renseignements au 40 42 81 44

### Earth Hour

- ART
- Vendredi 28 mars, de 20h30 à 21h30
  - Éteignez vos lumières et débranchez vos appareils pour faire un geste en faveur de l'environnement
  - A Teahupoo (PK 0) fin de la route / A Mahina (Pointe Vénus) / A Moorea (plage de Temae)
  - Renseignements : Facebook « Earth Hour Tahiti »

## CONCERTS

### Concert de la femme

- SOROPTIMIST/CAPF/TFTN
- Samedi 07 mars – 19h30
  - Tarifs : 2 000 Fcfp, - 12 ans 1 500 Fcfp, gratuit pour les - 3 ans
  - Vente des billets à la Maison de la Culture
  - Grand Théâtre de la Maison de la Culture
  - Renseignements au 40 544 544 – 40 50 14 14 [www.conservatoire.pf](http://www.conservatoire.pf)

### Garou en concert à Tahiti

- RADIO 1
- Vendredi 13 mars – 20h00
  - Tribune 1 face : 6 000 Fcfp (7<sup>ème</sup> série)
  - Tribune 2 latérale : 5 000 Fcfp (8<sup>ème</sup> série) et 4 500 Fcfp (9<sup>ème</sup> série) chaises au sol
  - VIP : 10 000 Fcfp (4<sup>ème</sup> série): 1<sup>ère</sup> rangées de chaises face à la scène + cocktail dinatoire
  - Chaises + : 8 000 Fcfp (5<sup>ème</sup> série) : 2d bloc de chaises au sol face à la scène
  - Chaises : 6 000 Fcfp (6<sup>ème</sup> série): 3<sup>ème</sup> bloc de chaises au sol face à la scène
  - Vente des billets à Radio 1 Fare Ute et dans les magasins Carrefour Arue et Punaauia
  - Aire de spectacle de To'ata
  - Renseignements au 40 434 100 et sur [www.radio1.pf](http://www.radio1.pf)

### Concert des jeunes talents et des petits ensembles du Conservatoire

- CAPF
- Ensembles classiques et traditionnels du Conservatoire
  - Samedi 28 mars à 16h
  - Au Tahiti Pearl Beach Resort (ancien Radisson à Arue)
  - Tarif : 1 000 Fcfp
  - Billetterie sur place une heure avant le concert
  - Renseignements au 40 50 14 14 [www.conservatoire.pf](http://www.conservatoire.pf)

## EXPOSITIONS

### Photos : Hoho'a

- F16 / Matareva / MTI
- Du 11 au 22 mars
  - Tous les jours de 9h à 17h, sauf le lundi
  - Salle d'expositions temporaires du Musée de Tahiti et des îles
  - Tarifs : 600 Fcfp - Gratuit pour les scolaires, les étudiants et les membres de l'association des Amis du Musée, sur présentation d'un justificatif. Tarif de groupe de plus de 10 personnes : 500 Fcfp
  - Vernissage le vendredi 13 mars à 18h
  - Renseignements au 40 54 84 35 (Musée) 87 78 64 01 (association Matareva)



### 17<sup>e</sup> salon du Tifaifai

- Association Te Api Nui o te Tifaifai / ART
- Tifaifai classiques et revisités
  - Du 27 mars au 9 avril, de 9h à 17h
  - Assemblée de la Polynésie française
  - Renseignements au 40 54 54 00

## SPECTACLES DE DANSE

### Le magicien d'Oz

- Ecole de danse Annie Fayn
- Vendredi 13 et samedi 14 mars – 19h00
  - Tarif unique : 2 800 Fcfp
  - Vente des billets à Radio 1 Fare Ute et dans les magasins Carrefour Arue et Punaauia
  - Grand Théâtre de la Maison de la Culture
  - Renseignements au 40 434 100 et sur [www.radio1.pf](http://www.radio1.pf)

### Alice aux pays des merveilles

- Ecole de danse André Tschan
- Vendredi 20 mars à 19h30
  - Samedi 21 mars à 19h00
  - Tarif unique : 2 800 Fcfp
  - Vente des billets au guichet de la Maison de la Culture
  - Grand Théâtre de la Maison de la Culture
  - Renseignements au 40 42 94 08 ou au 87 71 55 41

### Projections de films anciens / 100<sup>ème</sup> Cinematama

- TFTN
- Mercredi 18 mars – 19h00
  - Entrée libre
  - Petit Théâtre de la Maison de la Culture
  - Renseignements au 40 544 544

## ANIMATIONS JEUNESSE

### Livres animés : Fleur de Cendre, de Annick Comber et Anne Romby

- Coco la Conteuse / TFTN
- Vendredi 27 mars – 14h00
  - Entrée libre
  - Bibliothèque enfants de la Maison de la Culture
  - Renseignements au 40 544 544



## ATELIERS D'AVRIL DU 31 MARS AU 10 AVRIL

### Echecs avec Teiva Tehevini

- De 7 à 13 ans : 8h30 à 10h00

### Poterie avec Edelwess Yuen Thin Soy

- De 7 à 11 : 8h30 à 10h00 et de 10h15 à 11h45

### Eveil corporel avec Isabelle Balland

- De 3 à 5 ans : 8h30 à 10h00

### Jeux de société et d'éveil avec Soizick (du 31 mars au 2 avril)

- De 6 à 10 ans de 8h30 à 10h00
- De 3 à 5 ans de 10h15 à 11h45

### Arts plastiques avec Valérie Delahaye

- De 4 à 6 ans : 8h30 à 10h00
- De 7 à 11 ans : 10h15 à 11h45

### Danse traditionnelle - Ori Tahiti avec Hinavai Raveino & Toanui Mahinui

- A partir de 4 ans : de 10h15 à 11h45

### Théâtre avec Anne Tavernier

- 5 - 13 ans : 10h15 à 11h45 et de 13h00 à 14h30

### Création artisanale avec Lydia Heuea

- A partir de 8 ans de 13h00 à 14h30

### Mosaïque avec Maeva Carion (du 07 au 10 avril)

- De 8 à 13 ans : 13h00 à 14h30

### Conte créa avec Stéphanie Brias

- A partir de 5 ans : 13h00 à 14h00

## PRATIQUE

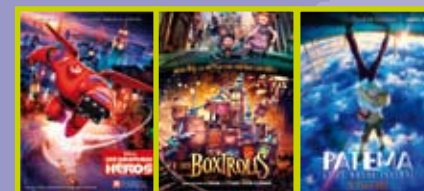
- 9 940 Fcfp les 7 jours pour 1 atelier / 7 945 Fcfp le 2<sup>ème</sup> enfant dans le même atelier
- Formule à la journée 8h30 - 16h : 35 350 TTC les 7 jours (3 ateliers par jour + déjeuner + animation en bibliothèque + projection offerte) – déjeuner encadré par une animatrice titulaire du BAFA et du diplôme des premiers secours.
- Inscriptions sur place
- Renseignements : 40 544 536 / [sec.activites@maisondelaculture.pf](mailto:sec.activites@maisondelaculture.pf)

### Heure du Conte enfants : Le moulin magique

- Léonore Canéri / TFTN
- Mercredi 11 mars – 14h30
  - Entrée libre
  - Bibliothèque enfants de la Maison de la Culture
  - Renseignements au 40 544 544

### Projections pour enfants

- Les vendredis à 13h15
- Tarif de la séance : 150 Fcfp
- Vendredi 13 mars : Patéma et le monde inversé (DA - 1h38)
- Vendredi 20 mars : Les Boxtrolls (DA - 1h37) ; Les nouveaux Héros (DA - 1h42)
- Salle de projection de la Maison de la Culture
- Renseignements au 40 544 544



31

HIRO'A JOURNAL D'INFORMATIONS CULTURELLES



# zoom sur...

32

HIRO'A JOURNAL D'INFORMATIONS CULTURELLES



© DR

## Où et quand ?

- Marae Arahurahu, à Paea
  - Chaque samedi de juillet et le premier samedi d'août
- + d'infos : 40 50 14 18 – [www.conservatoire.pf](http://www.conservatoire.pf)

## EVENEMENTS

### TOAKURA : EN ROUTE VERS ARAHURAHU !

Ils feront vibrer le *marae* Arahurahu durant tout le mois de juillet et la première semaine d'août : les artistes du groupe Toakura, dirigés par Mateata Le Gayic, relèvent à leur tour le défi consistant à animer ce merveilleux espace faisant partie intégrante du patrimoine historique et culturel du *fenua*. Le public amoureux de la culture polynésienne ainsi que les visiteurs seront enchantés par ce spectacle grandeur nature, et votre magazine Hiro'a suivra la naissance de ce projet artistique, pour vous en livrer l'essence.

### LE 17<sup>ÈME</sup> SALON DU TIFAIFAI

L'incontournable salon du Tifaifai revient cette année dans un nouveau lieu, l'Assemblée de la Polynésie française, avec une trentaine d'exposants. Parmi les différents *tifaifai* classiques (*pu* et *pa'oti*) et revisités exposés, les artisans proposeront également des *tifaifai* inspirés du thème du concours de cette année : « les songes de Joseph ». Un thème biblique travaillé autrefois par les artisanes du *tifaifai* et sur lequel l'association organisatrice Te Api Nui o te Tifaifai a souhaité revenir.



© DR

## Où et quand ?

- Assemblée de la Polynésie française
  - Du 27 mars au 9 avril, tous les jours de 8h à 17h
  - Ouverture officielle le 27 mars à 10h
  - Entrée libre
- + d'infos : Béatrice au 87 72 96 30  
[www.artisanat.pf](http://www.artisanat.pf)

### 6<sup>ÈME</sup> ÉDITION DU TE RARA'A

L'association Te Rara'a, présidée par Méliá Avae, organise son 6<sup>ème</sup> salon avec la présence d'une quarantaine d'artisans. Cette manifestation spécialisée dans la multiplicité des formes de vannerie ouvre ses portes cette année aux autres pans de l'artisanat traditionnel avec entre autres de la sculpture, des *tifaifai*, ou encore des colliers. Au programme : des animations avec des groupes de danse, une vente quotidienne de plats typiques des Australes, un concours de tressage et un défilé.

## Où et quand ?

- Hall de l'assemblée de la Polynésie française
  - Jusqu'au lundi 9 mars
  - Entrée libre
  - Ouvert tous les jours de 8h à 18h
- + d'infos : 40 54 54 03 – [www.artisanat.pf](http://www.artisanat.pf)



© VH

33

HIRO'A JOURNAL D'INFORMATIONS CULTURELLES

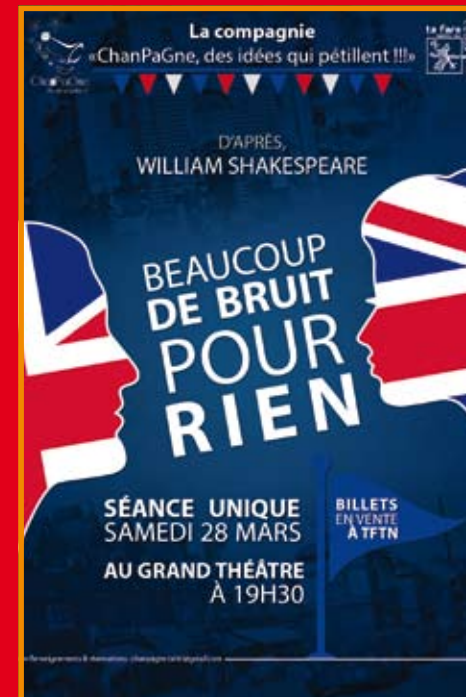
## THÉÂTRE

### « BEAUCOUP DE BRUIT POUR RIEN » : SHAKESPEARE REVU PAR CHANPAGNE

Beaucoup de rythme, de rebondissements et d'humour dans cette comédie classique de Shakespeare adaptée par la compagnie locale ChanPaGne. Dans un univers aussi contemporain - l'intrigue se déroule à la fin de la deuxième Guerre mondiale - qu'incongru, on s'agite, on rit, on s'affronte, on danse, on frôle le drame, la mort, la trahison, le duel... mais au final, tout rentre dans l'ordre. Au total, dix comédiens virevoltent dans cette pièce pleine de surprises !

## Où et quand ?

- Grand Théâtre de la Maison de la Culture
- Samedi 28 mars, à 19h30
- Tarifs : 2 800 Fcfp pour les adultes ; 2 500 Fcfp Big CE ; 1 500 Fcfp - de 12 ans
- Billets en vente à la Maison de la Culture
- Renseignements : [Chanpagne.tahiti@gmail.com](mailto:Chanpagne.tahiti@gmail.com)  
40 544 544



## PROJECTIONS - DÉBATS



© DR

## Où et quand ?

- Amphithéâtre de l'ISEPP
- Du lundi 23 au vendredi 27 mars, à 18h30
- Entrée libre (attention, places limitées)
- Renseignements : 40 50 51 80

### 4<sup>ÈME</sup> ÉDITION DU FESTIVAL : « L'ENVERS DU MONDE »

Pour la 4<sup>ème</sup> année consécutive, du 23 au 27 mars, le public est invité à découvrir et à débattre de « L'envers du Monde » autour de 5 grandes thématiques mondiales qui concernent aussi directement la Polynésie française. 5 documentaires remarquables seront projetés, suivis chaque soir d'un débat animé par un journaliste professionnel et en présence de spécialistes.

# La magie des arts

Une multitude d'événements en tous genres ont ponctué le mois de février, à commencer par le FIFO : entre rayons de soleil égayant le village et ses animations et émotions sur les toiles des salles obscures, cette 12<sup>ème</sup> édition fut particulièrement fréquentée et appréciée.



Les ateliers et animations proposés ont rencontré un vif succès auprès du public.



Le pitch dating a permis à des dizaines de réalisateurs et de producteurs de se rencontrer.



Prix du court océanien - « Cat »



Marlène Cummins a reçu un prix du jury pour le documentaire «Black panther Woman», dont elle est le personnage principal.



Hina, héroïne du documentaire « Kumu Hina », a particulièrement touché le public. Elle a reçu un prix du jury ainsi que celui du public.



Michel Kops, directeur du réseau Outre-mer 1<sup>ère</sup>, reçoit le Grand Prix FIFO - France Télévisions, décerné à « Tender ».



Marie Kops, organisatrice du FIFO, reçoit le prix du jury pour « Horizons Chimériques ».



« Tatau, la culture d'un art », réalisé par Jean-Philippe Joaquim et produit par Emmanuel Juan, a reçu le prix du SCAN.



*Le public a ovationné les musiciens ayant pris part à la « Schubertiade », organisée par le Conservatoire.*



*Avec le premier « Tahiti Comedy Show – Pute'Ata », la Maison de la Culture et l'UPJ ont su révéler les talents humoristiques de nos jeunes, dont certains sont très prometteurs.*



*Le jury de cette première édition : Léonore Canéri (comédienne), Minos (ra'atira'a professionnel), Mateata Maamaatuaiahutapu (directrice d'antenne de TNTV), Rainui Teriirere (de la série Hiro's) et Roland Amo (UPJ) Feeling Cadousteau, représentante de la Dépêche et de la radio Rire et chansons, rejoindra le jury pour la finale.*



Quant au salon de la bijouterie d'art, il a comme toujours tenu ses promesses : la créativité des artisans a permis de mettre en lumière les matières premières de nos îles dans un travail plein de finesse. Un exercice d'art remarquable.



# SERIPOL POLYPRESS

L'IMPRIMERIE POLYNÉSIENNE



Brochures, Magazines,  
Livres dos carré-collé



Affiches,  
Dépliants, Flyers



Calendriers  
(Cartonnés, chevalets...)



Carnets, Connaissances,  
Blocs autocopiant, Liasses



Étiquettes, Autocollants



Cartes de visites,  
Entêtes de lettres



Distributeur exclusif



Tous types de Tampons  
(Auto-encreurs, bois...)

Tél : 40 80 00 35

Fax. 40 80 00 39

production@mail.pf

polypresstampon@mail.pf



Épargne, financement... Quels que soient vos projets,  
la CASDEN a une solution à vous proposer!



***Vous connaître, c'est mieux vous conseiller.***

Les agences de la **BANQUE SOCREDO** et de la **BANQUE DE POLYNÉSIE**, partenaires de la CASDEN, sont à votre disposition pour vous informer au mieux de vos intérêts.

Renseignez-vous sur [pf.casden.fr](http://pf.casden.fr)



**BANQUE DE  
POLYNÉSIE**



**BANQUE SOCREDO**

**casden**

CASDEN, la banque de la fonction publique et assimilés