

Hiro'a

JOURNAL
D'INFORMATIONS
CULTURELLES

_ DOSSIER :

Plongée au cœur de la création

- _ LA CULTURE BOUGE :** L'« ART POLYNÉSIEEN » DÉVOILE 30 ANS D'ÉVOLUTION
GALA DU CONSERVATOIRE : LE MARIAGE DE LA LIBERTÉ ET DE LA DANSE
- _ POUR VOUS SERVIR :** LAISSEZ-VOUS CONTER LA VALLÉE DE 'OPUNOHU
LE HEIVA CÔTÉ PRATIQUE
- _ TRÉSOR DE POLYNÉSIE** A LA RECHERCHE D'UNE TERRE NOUVELLE...

JUIN 2014

NUMÉRO 81

MENSUEL GRATUIT



ICI OU LÀ...




En Polynésie, juin annonce le début des festivités que nous attendons tous chaque année depuis plus d'un siècle : le Heiva i Tahiti. Papeete, mais également les districts de Tahiti et des îles, ne manqueront bien évidemment pas à ce rendez vous de tradition. Le Heiva des écoles de *'ori tahiti* se poursuit, le gala du Conservatoire est attendu, les athlètes du *tu'aro* et des courses de *va'a* se préparent, les artisans peaufinent leurs créations, les danseurs répètent leurs pas à l'infini... Autant de moments forts que nous nous réjouissons de partager.

Nouveauté cette année, le salon « Lire en Polynésie » se tient désormais en juin. Cela n'enlève rien à ce moment unique dans le calendrier polynésien, qui permet entre autres de rencontrer des auteurs de tous horizons, réunis cette année autour d'un thème plein de promesses, aussi beau que mystérieux, qui n'en finira jamais de faire couler des larmes et de l'encre : les histoires d'amour.

Tout au long du mois de juin, nous célébrons également les 30 ans de l'autonomie : un programme de manifestations variées est prévu, de l'inedite « Tahiti Fashion Week » à la grandiose reconstitution historique « Te feti'a avei'a ».

Du côté du Centre des Métiers d'Art, juin est également synonyme d'épreuve : les élèves de 3^{ème} année présentent en effet leurs travaux en vue de l'obtention de leur diplôme. Rendez-vous au Centre pour découvrir comment les idées et les concepts qui agitent nos jeunes artistes sont matérialisés.

Bonne lecture à tous et à bientôt ici ou là, mais toujours sur le chemin de notre culture.

Les partenaires du Hiro'a 



PARTENAIRE DE LA CULTURE
SOUS TOUTES SES FORMES

ONO'U

TAHITI FESTIVAL GRAFFITI 2014


VINI

présentation des institutions

4

HIRO'A JOURNAL D'INFORMATIONS CULTURELLES



SERVICE DE LA CULTURE ET DU PATRIMOINE – PU NO TE TAERE E NO TE FAUFAA TUMU (SCP)

Le Service* de la Culture et du Patrimoine naît en novembre 2000 de la fusion entre le Service de la Culture et les départements Archéologie et Traditions Orales du Centre Polynésien des Sciences Humaines. Sa mission est de protéger, conserver, valoriser et diffuser le patrimoine culturel, légendaire, historique et archéologique de la Polynésie française, qu'il soit immatériel ou matériel. Il gère l'administration et l'entretien des places publiques.

Tel : (689) 50 71 77 - Fax : (689) 42 01 28 - Mail : faufaa.tumu@culture.gov.pf - www.culture-patrimoine.pf

SERVICE DE L'ARTISANAT TRADITIONNEL – PU OHIPA RIMA'I (ART)

Le Service* de l'Artisanat Traditionnel de la Polynésie française, créé en 1984, a pour mission d'établir la réglementation en matière d'artisanat, de conseiller et d'assister les artisans, d'encadrer et de promouvoir des manifestations à vocation artisanale. Il est chargé de la programmation du développement de l'artisanat, de la prospection des besoins et des marchés, ainsi que de la coordination des moyens de fonctionnement de tout organisme à caractère artisanal ou de formation à l'artisanat.

Tel : (689) 54 54 00 - Fax : (689) 53 23 21 - Mail : secretariat@artisanat.gov.pf - www.artisanat.pf



© GETTY



MAISON DE LA CULTURE – TE FARE TAUHITI NUI (TFTN)

La Maison des Jeunes a été créée en 1971, et devient en avril 1998 l'EPA* actuel. Longtemps en charge du Heiva i Tahiti, ses missions sont doubles : l'animation et la diffusion de la culture en Polynésie en favorisant la création artistique et l'organisation et la promotion de manifestations populaires. L'établissement comprend 2 bibliothèques, une discothèque, des salles d'exposition, de cours, de projections, ainsi que 2 théâtres et de nombreux espaces de spectacle et d'exposition en plein air.

Tel : (689) 544 544 - Fax : (689) 42 85 69 - Mail : tauhiti@mail.pf - www.maisondelaculture.pf

MUSÉE DE TAHITI ET DES ÎLES – TE FARE MANAHA (MTI)

Le Musée voit le jour en 1974 et devient un EPA* en novembre 2000. Ses missions sont de recueillir, conserver, restaurer des collections liées à l'Océanie, plus particulièrement à la Polynésie, et de les présenter au public. Chargé de la valorisation, de l'étude et de la diffusion de ce patrimoine, le Musée a acquis un rôle d'expertise dans la préservation des biens culturels matériels et mobiliers.

Tel : (689) 54 84 35 - Fax : (689) 58 43 00 - Mail : secretdirect@museetahiti.pf - www.museetahiti.pf



CONSERVATOIRE ARTISTIQUE DE POLYNÉSIE FRANÇAISE – TE FARE UPA RAU (CAPF)

Créé en 1978, le Conservatoire est un EPA* reconnu depuis février 1980 en qualité d'École Nationale de Musique. Les diplômés qu'il délivre ont donc une reconnaissance nationale. Ses missions sont l'enseignement théorique et pratique de la musique, de la danse, du chant et des arts plastiques, la promotion et la conservation de la culture artistique. Il a également pour vocation de conserver le patrimoine musical polynésien.

Tel : (689) 50 14 14 - Fax : (689) 43 71 29 - Mail : conservatoire@conservatoire.pf - www.conservatoire.pf

CENTRE DES MÉTIERS D'ART – PU HAAPIRAA TOROA RIMA I (CMAI)

Le Centre des Métiers d'Art est un établissement public administratif, créé en février 1980. Il a pour vocation de préserver les spécificités artistiques inhérentes à la tradition et au patrimoine polynésien, mais aussi d'œuvrer à leur continuité à travers les pratiques contemporaines. Les élèves peuvent suivre un cursus en trois années, lors duquel ils sont formés à différentes pratiques artistiques (sculpture, gravure, etc.), mais également à des cours théoriques (langue et civilisation polynésienne). Le CMAI délivre un titre qui lui est propre, le Certificat de Formation aux Métiers d'Art de Polynésie.

Tel : (689) 43 70 51 - Fax (689) 43 03 06 - Mail : secretariat.cmai@mail.pf - www.cmai.pf



PETIT LEXIQUE

* SERVICE PUBLIC : un service public est une activité ou une mission d'intérêt général. Ses activités sont soumises à un régime juridique spécifique et il est directement relié à son ministère de tutelle.

* EPA : un Etablissement Public Administratif est une personne morale de droit public disposant d'une certaine autonomie administrative et financière afin de remplir une mission classique d'intérêt général autre qu'industrielle et commerciale. Elle est sous le contrôle de l'État ou d'une collectivité territoriale.

SOMMAIRE

6-7 *DIX QUESTIONS À*
Patricia Grace, écrivain

8-9 *LA CULTURE BOUGE*
L'« Art Polynésien » dévoile 30 ans d'évolution
Gala du Conservatoire : le mariage de la liberté et de la danse

10-11 *POUR VOUS SERVIR*
Laissez-vous conter la vallée de 'Opunohu
Le Heiva côté pratique

12-17 *DOSSIER*
Plongée au cœur de la création

18-21 *LE SAVIEZ-VOUS*
Une multitude d'événements pour célébrer les 30 ans de l'autonomie
Un amour d'histoire...

22 *L'ŒUVRE DU MOIS*
De nouvelles œuvres entrent dans les collections
du Musée de Tahiti et des Îles

24-25 *TRÉSOR DE POLYNÉSIE*
A la recherche d'une terre nouvelle...

26-27 *NAHEA RA ? COMMENT FAIT-ON ?*
Naviguer à l'ancienne avec Hokule'a

28-29 *ACTUS*

30-32 *PROGRAMME*

34-36 *RETOUR SUR*
Eblouissant

38 *PARUTIONS*
Spéciales 14^{ème} salon Lire en Polynésie

_HIRO'A

Journal d'informations culturelles mensuel gratuit
tiré à 5 000 exemplaires

_Partenaires de production et directeurs de publication :
Musée de Tahiti et des Îles, Service de la Culture et
du Patrimoine, Conservatoire Artistique de Polynésie
française, Maison de la Culture - Te Fare Tauhiti
Nui, Centre des Métiers d'Art, Service de l'Artisanat
Traditionnel.

_Edition : POLYPRESS
BP 60038 - 98702 Faa'a - Polynésie française
Tél : (689) 80 00 35 - FAX : (689) 80 00 39
email : production@mail.pf

_Réalisation : Pilepoildesign@gmail.pf
_Direction éditoriale : Vaiana Giraud - 544 536
_Rédactrice en chef : Isa Bertaux
isaredac@gmail.com
_Rédactrice : Vaiana Hargous
_Impression : POLYPRESS
_Dépôt légal : JUIN 2014
_Couverture : 14^e Salon du Livre - MME CAROTTE

AVIS DES LECTEURS

Votre avis nous intéresse !
Des questions, des suggestions ? Écrivez à :
communication@maisondelaculture.pf

HIRO'A SUR LE NET

À télécharger sur :
www.conservatoire.pf
www.maisondelaculture.pf
www.culture-patrimoine.pf
www.museetahiti.pf
www.cma.pf
www.artisanat.pf

5

HIRO'A JOURNAL D'INFORMATIONS CULTURELLES



SERVICE DE LA CULTURE ET DU PATRIMOINE



SERVICE DE L'ARTISANAT TRADITIONNEL



MUSÉE DE TAHITI ET DES ÎLES



MAISON DE LA CULTURE - TE FARE TAUHITI NUI



CENTRE DES MÉTIERS D'ART



CENTRE DES MÉTIERS D'ART

« La littérature du pacifique explore l'amour dans un sens très large »

6

HIRO'A JOURNAL D'INFORMATIONS CULTURELLES



e DR

Elle écrit dans la langue de Shakespeare les histoires du peuple maori d'hier et d'aujourd'hui. Elle est la romancière maorie la plus connue et reconnue de Nouvelle-Zélande : Patricia Grace sera présente au 14^{ème} salon Lire en Polynésie, qui se tient à la Maison de la Culture du 5 au 8 juin.

En tant qu'écrivain, comment concevez-vous votre rôle ?

Je ne pense pas tellement à ce que doit être mon rôle en tant qu'écrivain. Mon objectif principal est de raconter une histoire du mieux que je peux, en réfléchissant en profondeur aux personnages, aux relations, au style de narration, à la langue et comment faire marcher les mots, comment faire que tout s'harmonise dans le récit.

Quelles sont vos sources d'inspiration ?

La vie de tous les jours, les expériences, le partage, les événements, les voyages,

les médias, l'interaction sociale, les échanges, les gens, l'identité, la lecture, la recherche...

Quel regard portez-vous sur la littérature océanienne ?

C'est une littérature fraîche, intéressante, importante pour la vision océanienne qu'elle transmet.

Qu'est-ce que « l'amour », thème de ce salon Lire en Polynésie, vous inspire ?

Il existe plusieurs types d'« amour » dans le Pacifique et la littérature autochtone. Alors que d'autres littératures explorent

principalement l'amour, autrement dit, entre un homme et une femme, la littérature autochtone du Pacifique explore l'amour dans un sens beaucoup plus large. Par exemple, l'amour entre les générations, y compris l'ascendance, l'amour dans la famille élargie, l'amour de l'environnement terrestre et maritime.

D'après vous, existe-t-il un art d'aimer ?

Je ne conçois pas l'amour comme un art.

Comment faites-vous pour imaginer puis écrire avec autant de force et de sensibilité des histoires que vous n'avez vous-même pas vécues ?

Je crois que, d'une certaine façon, j'ai vécu les histoires que je raconte. J'ai écrit le roman « Tu » qui porte sur la guerre. Je ne l'ai pas vécu directement, mais mon père est parti à la guerre et je me souviens de ces moments et ce que ça représentait, pour nous, dans la société de l'époque. Partant de là, je n'avais plus qu'à faire fonctionner mon imagination sur la base de mes recherches.

Le dernier ouvrage qui vous a marquée ?

Je lis en ce moment un livre qui s'intitule « The Newest Country in the World - A history of New Zealand in the Decade of the Treaty » de Paul Moon. Il est intéressant, car il met en lumière différentes personnalités au moment de la signature du Traité de Waitangi.

Quel est votre livre de chevet en ce moment ?

Un livre que j'aime beaucoup : « Beloved », de Toni Morrison*.

Quel est le dernier livre que vous ayez offert ?

Mon dernier livre, « Ned and Katina », publié en 2009.

Un mot sur vos futurs projets ?

J'ai récemment terminé une nouvelle et j'attends le retour des éditeurs. ♦



* Le livre raconte l'histoire de Sethe, une ancienne esclave, hantée par le fantôme de sa famille. Sethe et sa fille Denver essayent de reconstruire leur vie après avoir échappé à l'esclavage.

7

HIRO'A JOURNAL D'INFORMATIONS CULTURELLES

L'« Art polynésien » dévoile 30 ans d'évolution

RENCONTRE AVEC PATRICIA TSING, CHARGÉE DE LA COMMUNICATION DU SERVICE DE L'ARTISANAT TRADITIONNEL. RÉDACTION : VH.

Du 21 juin au 14 juillet, la salle Aorai Tini Hau accueillera 400 artisans venus des cinq archipels, pour l'événement « Art Polynésien ». Ce grand rassemblement, premier du genre, mettra en valeur l'évolution de l'artisanat traditionnel de ces 30 dernières années, afin de célébrer en finesse et en dextérité les 30 ans de l'autonomie.



Du 21 juin au 14 juillet, les artisans des 5 archipels seront réunis à Aorai Tini Hau pour la grande manifestation « Art Polynésien ». Cet événement sera l'occasion de découvrir l'évolution de l'artisanat traditionnel dans toutes les disciplines. Car l'artisanat a connu un essor certain ces 30 dernières années, passant du cadre familial pratique à un artisanat d'art du plus grand raffinement. Ce secteur offre aujourd'hui une grande diversité de produits artisanaux tout en conservant le caractère culturel et esthétique propre à notre *fenua*. Au-delà du simple collier de coquillages destiné aux voyageurs, les créateurs nous offrent désormais de véritables odes à la nature polynésienne, trouvant une inspiration sans limite dans ces petits et grands trésors de la mer aux multiples formes et reflets. Ou encore le panier en *pae'ore*, utilisé à l'origine comme cabas pour son côté utile, et qui est devenu, une fois agrémenté de rubans ou dentelles, un accessoire de mode à sortir de jour comme de nuit.

Une fête de l'artisanat

Organisé par un regroupement de fédérations, associations et comités artisanaux, soutenu par le ministère en charge de l'Artisanat et le Service de l'Artisanat Traditionnel, cet événement regroupera plus de 400 artisans venus des Australes, des Marquises, des Tuamotu-Gambier, des îles-du-Vent et des îles Sous-le-Vent. Si la sculpture, la vannerie, le *tifaifai*, la bijouterie et bien d'autres pans

de l'artisanat seront exposés durant ces 24 jours, des démonstrations de savoir-faire, d'art culinaire, des animations de chants et danses, ainsi que des défilés seront également proposés, dévoilant à tour de rôle toute la créativité et les spécificités de chaque archipel, tant au niveau des matières premières que des produits fabriqués. Les concours auront aussi leur place, avec notamment celui des plus belles créations qui auront été réalisées en amont de l'événement par les artisans. Ces œuvres seront présentées dans une « vitrine de l'Art Polynésien » et exposées tout au long de la manifestation, avant que l'une d'elles ne reçoivent le « Prix du Président ». Tout au long de l'événement, des séances de massages traditionnels sont prévues pour celles et ceux qui auraient besoin d'une petite remise en forme - ou tout simplement de se détendre - tandis que les plus audacieux pourront se faire tatouer. ♦

SALON « ART POLYNÉSIE » : PRATIQUE

- Du samedi 21 juin au lundi 14 juillet
- Salle Aorai Tini Hau
- Ouvert du lundi au dimanche, de 9h00 à 18h00
- 2 nocturnes prévues de 9h à 20h : le 21 juin lors de la fête de la musique et le 5 juillet pour la présentation d'animations culturelles des îles Marquises.
- Concours et démonstrations : tous les jours de 9h à 16h
- Un dispositif d'achat par carte bancaire est mis en place lors de ce salon
- Inauguration officielle : samedi 21 juin à 10h

CONTACTS

- Service de l'artisanat traditionnel : 54.54.00
- Email : secretariat@artisanat.gov.pf
- Site web : www.artisanat.pf

Gala du conservatoire : le mariage de la liberté et de la danse

RENCONTRE AVEC FRÉDÉRIC CIBARD, ATTACHÉ DE DIRECTION AU CONSERVATOIRE ET GUILLAUME DOR, COORDINATEUR DE LA SECTION CLASSIQUE DU CONSERVATOIRE.

Si elle a pris sa retraite l'année dernière, Mamie Louise Kimitete n'a pas disparu de la scène pour autant. Bien au contraire : elle a une nouvelle fois prêté sa plume inspirée et poétique au thème du Gala 2014. Et ses mots suivent l'évolution du spectacle du début à la fin, depuis les plus jeunes des danseurs, les petits bébés du Conservatoire, jusqu'aux élèves de haut niveau.

Cette progression pédagogique est le fil conducteur du spectacle, car le thème de la soirée de Gala se dessine et s'interprète en fonction des moyens des danseurs : « claquer de tes mains et arrondir-les comme une virgule », chanteront les petits danseurs. « Penche toi, incline toi... Eau qui frappe et qui éclabousse », répondront les élèves de la deuxième heure.

Chaque âge a donc son propre programme et tous s'enchaînent en une magie rendant grâce à la nature du *fenua*, et à la manière dont la danse l'incarne.

Avec de plus en plus de liberté, car comme l'a souvent dit et répété Mamie Louise Kimitete, le but ultime de la danse est la « liberté » : liberté de se mouvoir, liberté d'incarner les élans du cœur, liberté qu'offre une technique maîtrisée, liberté des visages souriants, liberté poétique : « le feu qui brûle en toi est comme ces rayons du soleil qui éclaireront ta danse et ton jeu... écoute, trouve cet état de paix qui te rendra heureuse... »

Cinq tableaux principaux constitueront le corps principal du spectacle qui se termine par un superbe *'aparima* : « Te Upu O Ta'u 'Ori », la danse est ma prière. « Je vis un rêve dans mes mouvements. Cette vision qui me saisit tout entière et éveille en moi le souffle de vie... je suis liée, liée aux gestes de la danse et c'est pour toi, génération future, c'est pour toi que je danse. »

Les classes de percussions traditionnelles, de *ukulele*, le retour des élèves de *'orero*,



le chœur magnifique des 200 chanteurs de Mama Iopa, les jeunes guitaristes de blues et quelques mélodies classiques sauront se glisser harmonieusement dans ce spectacle vivant, magique, tant apprécié du public. Car au Conservatoire, on transmet avant tout un secret : celui de danser avec son cœur. ♦

LE CONSERVATOIRE S'OUVRE AUX MUSIQUES ACTUELLES

À la rentrée, le Conservatoire ouvrira deux nouveaux cursus : « musiques actuelles » et « jazz ». Ces nouveautés sont issues d'une réforme de la section classique qui permet à l'établissement de s'aligner sur ce qui est déjà proposé dans les conservatoires de métropole et aussi « d'en finir avec cette image d'établissement classique et élitiste, alors que la musique doit être abordable et abordée pour tout le monde », confie Guillaume Dor, coordinateur de la section classique.

Le cursus « musiques actuelles » regroupe tous les genres musicaux que l'on connaît aujourd'hui. Du rock à la salsa, en passant par le rap, le hip-hop, la chanson française, la variété internationale et même polynésienne, la limite ne sera que celle fixée par le projet de l'élève. Car il existe deux façons de suivre ce cursus.

Diplôme ou coaching ?

La première est la formation diplômante, qui permet d'obtenir soit son diplôme, soit son certificat d'études musicales (DEM ou CEM) au bout de 3 cycles de 3 années d'études qui comprennent, entre autres, des cours de chant, d'instrument et de solfège spécifique. La seconde se présente sous forme de coaching pour des groupes déjà formés. « Les professeurs pourront leur apporter des conseils sur la mise en place de structures de leurs morceaux, et les aider à mener à bien leur projet artistique. C'est une façon de permettre aux gens d'apprendre la musique de manière moins académique, et de vraiment cibler leurs attentes en termes d'apprentissage », poursuit Guillaume Dor.

Le retour du Big band

Quant au « jazz », que Frédéric Rossoni enseignait déjà depuis quelques années au Conservatoire, le cursus vient d'être institué de façon plus formelle, avec également deux manières de l'aborder. Il y a la formation diplômante qui, contrairement au cursus « musiques actuelles » ouvert aux débutants, ne sera accessible qu'à partir de 4 à 8 ans de pratique d'un instrument. Celle-ci comprend une formation musicale spécifique, la pratique d'un instrument, la pratique collective ainsi que des cours sur l'histoire du jazz. L'autre branche, sous forme d'atelier, intéressera sûrement tous les fans du genre qui souhaitent mettre en pratique leur talent au sein d'un groupe. Car ces ateliers, ouverts aux débutants comme aux confirmés, ont pour but de réunir des musiciens au sein de petites formations pour, à terme, faire renaître le Big Band, ce grand orchestre jazz du conservatoire qui avait accompagné, à l'époque, des chanteurs comme Gabilou et d'autres artistes internationaux.

INFOS PRATIQUES

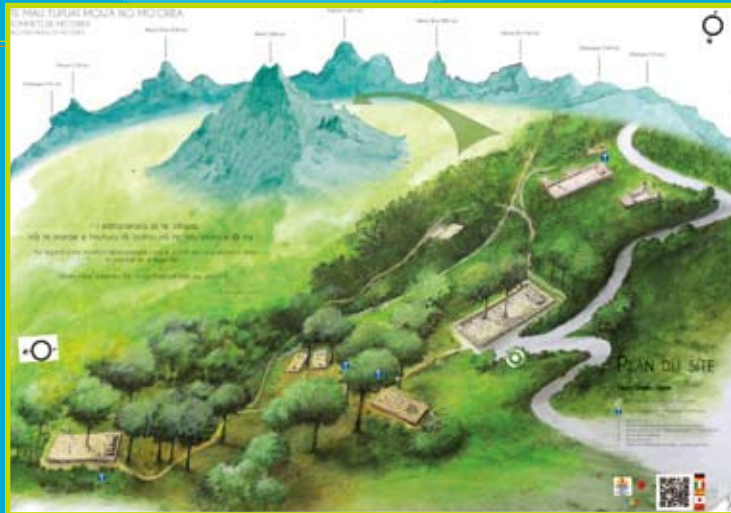
Pour plus d'informations sur ces cursus (dates de rentrée, modalités d'inscriptions, tarifs, etc.), contactez le Conservatoire au 50 14 14 ou conservatoire@conservatoire.pf

GALA DU CONSERVATOIRE : PRATIQUE

- Samedi 14 juin, à 18h
- Place Toa'ta
- Tarifs : 500 Fcfp, 1 000 Fcfp et 1 500 Fcfp
- Vente des billets dans le Hall du Grand Théâtre, du lundi au jeudi de 8h à 18h, le vendredi de 8h à 17h.
- Renseignements au 50 14 14 ou 54 45 44

Laissez-vous conter la vallée de 'Opunohu

RENCONTRE AVEC MATAHI CHAVE, BUREAU DU DÉVELOPPEMENT CULTUREL (SCP).
RÉDACTION : VH.



Depuis mi-mai, la vallée de 'Opunohu à Moorea arbore de nouveaux panneaux qui renseignent le visiteur sur l'histoire de la vallée, la flore et la faune présentes, le tout en français, anglais et tahitien.

Les visiteurs de l'île sœur, et plus précisément de la vallée de 'Opunohu, ont été gâtés ! Après les travaux de restauration des grands marae Tī'rua et Ahu o Mahine, de la plateforme de conseil et de deux petits marae élémentaires entrepris en 2012 par le Service de la Culture et du Patrimoine, ce sont désormais les panneaux d'information qui ont retrouvé une seconde jeunesse.

En effet, les anciens panneaux, posés dans les années 1990 par le Département Archéologie du Centre Polynésien des Sciences Humaines, présentaient depuis quelques années un aspect vieillot, terne et défraîchi. Leur contenu méritait également d'être mis à jour. C'est donc la société T&M Consulting qui a été chargée de la réalisation graphique des six panneaux et pupitres d'information.

Visuellement plus complets et attrayants, ces nouveaux panneaux double face ont été placés mi-mai le long du parcours de découverte et près des structures restaurées, en veillant à ce qu'ils se fondent dans leur environnement afin de ne pas gêner la prise de vues.

Chaque monument archéologique dispose ainsi de son propre panneau, avec des textes liés à l'histoire de la vallée, et des renseignements sur la flore et la faune que l'on peut y observer. Les informations culturelles des panneaux sont agrémentées

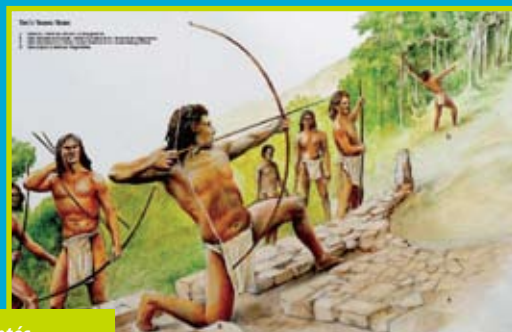
d'illustrations colorées de Jean-Louis Saquet et de photographies du SCP, afin de renseigner au mieux le visiteur lors de sa découverte des lieux.

Un site archéologique qui surfe sur les nouvelles technologies

Pour aller plus loin dans son exploration, le visiteur équipé d'un smartphone ou d'une tablette a également la possibilité d'accéder à des renseignements culturels supplémentaires en flashant un QR code au bas des panneaux principaux.

Enfin, pour satisfaire la curiosité des visiteurs locaux et internationaux, les textes des panneaux sont déclinés en langues tahitienne, française et anglaise. Les informations en langues allemande, italienne, espagnole, japonaise et chinoise seront accessibles plus tard en flashant le code QR dont disposent certains panneaux. Ces versions seront hébergées sur le site Internet du Service de la Culture et du Patrimoine, à l'adresse www.culture-patrimoine.pf.

De quoi ravir plus d'un visiteur, que celui-ci soit résident, touriste ou professionnel du tourisme. ♦



Les nouveaux panneaux ont été agrémentés d'illustrations colorées de Jean-Louis Saquet et de photographies du SCP.

Le Heiva côté pratique

RENCONTRE AVEC VAIANA GIRAUD,
RESPONSABLE DE LA COMMUNICATION À LA
MAISON DE LA CULTURE.



Vous pensez déjà à prendre vos places pour les soirées du Heiva ? Pour cela, deux adresses : la Maison de la Culture et www.heiva.pf. Voici toutes les informations dont vous aurez besoin pour vivre au rythme de la culture polynésienne lors de ces prochaines semaines.

Soirées des écoles de 'ori Tahiti : jusqu'au 7 juin

- Dimanche 1^{er} juin – 15h00 : Pina'i (Percussions) / Ecole Heiva (enfants) / Hanihei / Nivai / Heikohei (Ori) / Manaheiva > **Grand Théâtre**
- Jeudi 05 juin – 18h00 : Ori Tahiti Ora / Ori Hei / Tamariki poerani (enfants) / Heiva (Adultes) > **Place To'ata**
- Vendredi 06 juin – 18h00 : Aratoa / Vaheana / Matehaunui / Tamariki Poerani (adultes) / Hei 'ori > **Place To'ata**
- Samedi 07 juin – 18h00 : Tupuna ukulele / Heiragi / Rainerii / Maruata Nui E / Heihere / Ass Tamariki Poerava > **Place To'ata**

Gala du Conservatoire : 14 juin à 18h - Place To'ata

Tarifs :

- Grand Théâtre : tarif unique de 1 500 Fcfp
- PMR + accompagnateur : 1 500 Fcfp
- Bébé moins de 2 ans : gratuit*
- Place To'ata : tribune 1 : 1 500 Fcfp / tribune 2 et 3 : 1 000 Fcfp / enfants (2 à 11 ans) : 500 Fcfp
- PMR + accompagnateur : 1 500 Fcfp
- Bébé moins de 2 ans : gratuit*

Billetterie :

Vente des billets dans le Hall du Grand Théâtre du lundi au jeudi de 8h à 18h et le vendredi de 8h à 17h. Ouverture de la billetterie une heure avant le début de chaque soirée.

Renseignements au 544 544 - www.heiva.pf

Concours de chants et danses : du 3 au 19 juillet - Place To'ata

Tarifs des soirées de concours :

- Tribune 1 : adultes 3 000 Fcfp – enfants (2 à 11 ans) 1 500 Fcfp
- Tribune 2 et 3 : adultes 2 000 Fcfp – enfants (2 à 11 ans) 1 000 Fcfp
- PMR + accompagnateur : 1 500 Fcfp
- Bébé moins de 2 ans : gratuit*

* sur demande d'un billet Bébé

Tarifs de la soirée des lauréats :

- Tribune 1 : adultes 4 000 Fcfp – enfants (2 à 11 ans) 1 500 Fcfp
- Tribune 2 et 3 : adultes 2 500 Fcfp – enfants (2 à 11 ans) 1 000 Fcfp
- PMR + accompagnateur : 1 500 Fcfp
- Bébé moins de 2 ans : gratuit*

Billetterie :

Vente des billets dans le Hall du Grand Théâtre à partir du mardi 10 juin du lundi au jeudi de 8h à 18h, le vendredi de 8h à 17h et les samedis 14, 21 et 28 juin de 9h à 12h. Ouverture de la billetterie une heure avant le début de chaque soirée.

Renseignements au 544 544 - www.heiva.pf

Et les membres du jury du Heiva i Tahiti 2014 sont...

Comme chaque année, un panel d'experts est réuni pour juger les prestations des groupes de danses et de chants concourant au Heiva i Tahiti. Si certains d'entre eux en font partie depuis plusieurs années, leur regard aguerri sera complété par celui de nouvelles personnalités :

Danse : Vanina Ehu, Manouche Lehartel, Hirohiti Tematahotoa, Tiare Trompette

Orchestre : Heremoana Urima

Ecriture : Goenda Reea

Chant : Jean-Pierre Cheung Sen, Nitare Taerea, Fredo Tihoni ♦

WWW.HEIVA.PF

Tout nouveau tout beau, le site internet entièrement dédié au Heiva est en ligne ! Il regroupe toutes les informations utiles (programme des soirées de concours, du *tu'aro*, des compétitions de *va'a*, de l'artisanat), mais aussi l'histoire de cet événement culturel plus que centenaire, une partie des palmarès des précédentes éditions ainsi qu'une superbe galerie photos. Incontournable pour son côté pratique, la visite de www.heiva.pf mérite également le détour juste pour le plaisir !

Hébergé sur la plateforme du GIE Tourisme, ce site bilingue permettra également aux visiteurs du monde entier de découvrir la diversité de la culture polynésienne.

plongée au cœur de la création

RENCONTRE AVEC HIHIRAU, JUNE, ATAMARAMA, PATU,
TEVAITE, RATARO, LOVINA ET HEIPUA, EN 3E ANNÉE AU
CENTRE DES MÉTIERS D'ART. RÉDACTION ET PHOTOS : VH





Dans les ateliers du Centre des Métiers d'Art, des œuvres naissent chaque jour des mains habiles des étudiants. Objets de décoration, objets du quotidien revisités, parures, en bois, en nacre... Bien loin du cliché de l'artiste qui laisse vagabonder son imagination pour créer, chaque œuvre est le fruit d'une réflexion, de sa conception à sa réalisation. Pour les élèves de 3^{ème} année, cette démarche est d'autant plus importante, car les œuvres qu'ils créent depuis le mois de mars leur permettront - ou non - d'obtenir leur diplôme.

Cette année, ils sont huit élèves, cinq en sculpture et trois en gravure. Leur examen a lieu jeudi 19 juin, et le public pourra découvrir les œuvres des diplômés le lendemain soir lors d'une exposition au Centre des Métiers d'Art. Hiro'a vous propose ici un aperçu de leurs travaux en cours de réalisation, une plongée au cœur du processus de création.

• **June, un bas-relief et des tiki**

« J'avais une technique en tête, le bas-relief. Mon premier sujet est basé sur un lieu lié à mon parcours de tous les jours, quand j'arrive le matin au marché de Papeete et que je viens à pied jusqu'au Centre. J'ai retravaillé des images à partir des photos que j'ai prises, la première image est en couleur et la deuxième est en noir et blanc, pour comprendre le contraste et la profondeur. Ensuite j'ai travaillé sur l'argile que j'ai, par la suite, transposé sur bois. Cela m'a pris beaucoup de temps, et pour avoir suffisamment à montrer au jury sur ma dextérité, mon deuxième sujet traite des *t'i'i* et *tiki*. Je les ai expérimentés en peinture et là je suis en train de faire les gabarits sur le carton pour les reproduire ensuite sur du bois. »



• **Hihirau, des luminaires en bois sculpté**

« Les luminaires sont mon fil conducteur. Pour base, j'ai pris de longues planches sur lesquelles j'ai intégré des motifs des îles Marquises et des îles de la Société, en jouant sur les volumes et les reliefs. J'essaye de mettre les anciens motifs du patrimoine au goût du jour. Au final, ce sont des objets très décoratifs et très actuels. »



• **Atamarama, des vivo pour un musicien**

« Je prépare des instruments à vent, plus précisément des flûtes nasales, *vivo*. J'étais censé travailler plusieurs essences de bois, et quand j'ai commencé à m'atteler à l'essence d'acajou, j'ai réalisé que les motifs ne sortaient pas bien. Donc j'ai poursuivi ce travail avec du *miro*, j'ai fait cinq *vivo*, pour représenter les cinq archipels, qui se déclinent à travers les motifs. Les motifs des Australes sont particulièrement délicats à sculpter. Ce que j'ai aimé travailler le plus, ce sont les motifs marquisiens. Pour représenter les îles de la Société, je vais incruster de la nacre. Ces *vivo* ne sont pas juste décoratifs, on peut en jouer. Ils m'ont été inspirés par les flûtes de mon chef de groupe, parce que je suis musicien dans un groupe de danse. »



• **Patu, des motifs marquisiens superposés**

« Je prépare des boîtes, différentes boîtes, de forme arrondie et rectangulaire. Je voulais imaginer des formes simples, parce que le vrai travail, ce sont les motifs. J'ai fait des superpositions de motifs ce qui change un peu de la tradition : normalement, les gravures marquisiennes, ce sont des formes très symétriques, très géométriques. Sur cette boîte, j'ai réalisé le motif du *'enata*, l'homme, que j'ai essayé de poser sur d'autres motifs, comme les tresses, ou les dents de requins, on appelle ça *nihopeata*. »





• **Tevaite, une table basse inspirée du tabouret traditionnel**

« Je prépare une table basse avec deux tabourets, où je vais associer du kaori et de l'aluminium. Au niveau des motifs, j'utilise ceux des îles de la Société, ce sont plutôt des chevrons que j'ai essayé d'allier avec les formes du 'ape. Cette table part du tabouret traditionnel que j'ai mis à l'envers. J'ai personnalisé les pieds et il y a une vitre qui viendra se poser dessus. L'aluminium va venir sur les deux côtés de la table, parce que l'armature des tabourets va être en aluminium, et l'assise va être en bois. »



• **Rataro, donner l'impression du métal avec la nacre**

« Je prépare un casque et des parures en nacre. Mon idée était de faire un système d'emboîtement des tiges pour assembler les pièces, et décliner le tout dans plusieurs modèles de parures. J'ai eu l'idée du casque suite à un accident de scooter - j'avais heureusement un casque pour me protéger.

Mon but est de donner l'impression d'une structure métallique, j'ai donc laissé la couleur brute.»



• **Lovina, des tortues pour exprimer sa sensibilité**

« Je suis en train de préparer des parures en me basant sur des motifs de pétroglyphes, plus précisément la tortue. J'ai choisi les pétroglyphes parce que je suis des îles de la Société, et la tortue parce qu'elle a une forme intéressante et il existe beaucoup d'histoires autour d'elle. Un jour, quelqu'un m'avait raconté que quand il était petit, à Maupiti, il avait trouvé une tortue qui avait été pêchée pour être mangée. Il a essayé de repousser la tortue à la mer, mais il n'a pas réussi parce qu'elle était trop grosse. Je trouve ça tellement touchant ! La consommation de tortue étant un sujet particulièrement sensible en Polynésie, ce sont toutes ces particularités que j'essaie d'exprimer.



• **Heipua, la fougère et ses déclinaisons**

« Mes parures sont directement inspirées du souvenir que j'ai de mon père réalisant des couronnes de *kikipa* - ici on appelle ça le *metua pua* - pour les mariés. J'ai commencé à faire des expérimentations sur la nacre, sur du bois, essayé d'associer les essences. Il y a des colliers en nacre où j'ai voulu montrer la feuille en relief. Au départ, je voulais que mes feuilles soient les plus réalistes possible, mais au fil du temps, j'ai commencé à les styliser. Et pour finir, je m'attaque à la broderie sur nacre.» ♦

SOIRÉE DE REMISE DES DIPLÔMES DES ÉLÈVES DU CENTRE DES MÉTIERS D'ART : PRATIQUE

- Vendredi 20 juin, à partir de 18h30
- Au Centre des Métiers d'Art
- Exposition des œuvres des prétendants au diplôme et animations
- Entrée libre
- **d'infos** : 43 70 51 – www.cma.pf

MAISON DE LA CULTURE – TE FARE TAUHITI NUI
 SERVICE DE LA CULTURE ET DU PATRIMOINE – PU NO TE TA'ERE E NO TE FAUFAA TUMU
 CONSERVATOIRE ARTISTIQUE DE POLYNÉSIE FRANÇAISE – TE FARE UPA RAU
 MUSÉE DE TAHITI ET DES ILES – TE FARE MANAHA
 CENTRE DES MÉTIERS D'ART – PU HAAPIRAA TOROA RIMA I
 SERVICE DE L'ARTISANAT TRADITIONNEL – PU OHIPA RIMA'I

une multitude d'événements pour célébrer les 30 ans de l'autonomie

18

HIRO'A JOURNAL D'INFORMATIONS CULTURELLES



Hei Tahiti 2013

© Fabien Chin

Pour célébrer les 30 ans de l'Autonomie, deux mois entiers de festivités sont prévus, du 27 mai au 27 juillet, auxquels les acteurs de la culture prendront part. Au programme : les traditionnels Heiva des écoles et Gala du Conservatoire artistique de la Polynésie française, le rassemblement « Art Polynésien » des artisans ou encore le nouveau spectacle de O Tahiti E, « Te Fet'i'a Ave'i'a », présenté dans notre rubrique « Trésor de Polynésie » ; mais aussi d'autres événements dont voici une sélection.



• La Tahiti Fashion Week

Du mercredi 11 au vendredi 13 juin, Tahiti se met à l'heure de la mode avec la toute première édition de la Tahiti Fashion Week. Trois jours dédiés à la mode polynésienne, mais aussi à la création et à la culture locale. En effet, les artisans du *fenua* ont été sollicités pour confectionner les accessoires (chapeaux, sacs, bijoux, etc.) qui apprêteront les mannequins lors des défilés, tout comme le Centre des Métiers d'Art qui représentera ses costumes réalisés précédemment pour le Festival international du graffiti, Ono'u.
+ d'infos : 28 65 98

• Fête de la musique

La Fête de la musique 2014, organisée par la Maison de la Culture, Magic City, le Conservatoire et l'association Infinaty aura lieu le samedi 21 juin place To'ata, de 17h30 à 22h. Après une première édition réussie l'année dernière, l'opération est reconduite avec pas moins de 14 talents polynésiens prévus au programme : le Conservatoire, Super Stars, Beroka, Accoustic Party, Tikahiri, Rangitea, Verua, Honovai, Natura Jam, Villanova, Notatini, Orohena Sons, Tahiti Roots, et en guest star le groupe Trigger Fish, venu tout droit de Raroto'a.

Et comme le veut la tradition de la Fête de la musique, c'est un événement totalement gratuit !

+ d'infos : 544 544

• De la danse, de la musique et du sport

Le dimanche 29 juin, jour de la fête de l'Autonomie, de nombreuses animations

auront lieu. Place Va'i'ete par exemple, l'association de Guy Trompette vous initiera à la danse à deux (fox-trot, valse, marche) à 17h30. Patrick Noble ainsi que d'autres musiciens animeront un bal « Tahiti d'antan » de 20h à 22h. Place To'ata, il y aura du sport avec un Boot Camp à 17h30, mais aussi de la danse avec Nonahere et son spectacle musical « Tiare » à 18h30, suivi d'une soirée DJ à 20h. Toutes ces animations sont bien entendu gratuites !

+ d'infos : www.presidence.pf

• La marche sur le feu

La cérémonie du *Umu Ti*, la traditionnelle marche sur le feu, sera conduite comme toujours par le *tahu'a* Raymond Graffe le mercredi 2 juillet à 18h au Mahana Park. Les billets, au tarif unique de 3 000 Fcfp, seront en vente à partir du 26 juin sur place, de 8h à 17h.

+ d'infos : 78 54 75

• Le Heiva i Tahiti

Rendez-vous annuel incontournable des *pupu 'ori tahiti* et des *pupu himene* depuis 1881, le Heiva i Tahiti verra s'affronter cette année en danse, 5 groupes en catégorie Hura Ava Tau, et 9 groupes en catégorie Hura Tau. En himene, 14 groupes sont en lice. Les soirées de concours auront lieu à To'ata du jeudi 3 au samedi 5 juillet, et du jeudi 10 au samedi 12 juillet. La remise des prix se fera le jeudi 17 juillet et la soirée des lauréats le samedi 19 juillet. Voir nos informations sur les tarifs page 11.

+ d'infos : 544 544



© Tatiana Salmon

• Le Heiva Tu'aro Ma'ohi

Cette année, plus de 500 athlètes sont attendus. Ils viennent des îles Sous-le-Vent, des Australes, des Tuamotu et aussi des îles du Vent pour s'affronter dans les épreuves de sports et jeux traditionnels. Au programme : des courses de porteurs de fruits le samedi 12 juillet à 15h aux

UN PEU D'HISTOIRE*

Les relations entre la France et la Polynésie sont anciennes : en 1843, un traité conclu entre le représentant du roi Louis Philippe et la reine Pomare IV place les « Etablissements français de l'Océanie » sous protectorat. En 1880, Pomare V cède à la France la souveraineté sur toutes les îles dépendant de la couronne de Tahiti.

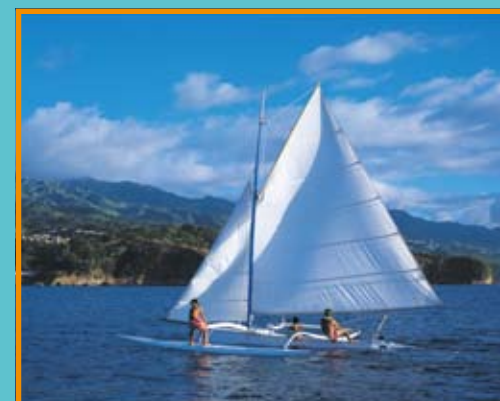
La Constitution du 27 octobre 1946 en fait un territoire d'Outre-Mer. Le nouveau statut juridique est précisé par un décret du 25 octobre 1946, qui charge l'Assemblée représentative territoriale des « intérêts propres du Territoire », le gouverneur restant responsable de la préparation et de l'exécution des décisions.

Le 29 juin 1977, l'Assemblée nationale approuve le statut d'autonomie de la Polynésie française. C'est cette date que l'on commémore chaque année. L'autonomie signifie l'établissement de nouvelles relations entre la Polynésie et la métropole, et la reconnaissance de la volonté des Polynésiens à se gouverner eux-mêmes au sein de la République. Mais les compétences dévolues par ce premier statut dit « de gestion » sont restreintes. Un effort est tout de même fait pour répondre à une demande populaire longtemps refoulée concernant le domaine culturel. Des institutions sont créées et la langue tahitienne est déclarée, conjointement avec le français, langue officielle du Territoire.

Si l'on célèbre cette année les 30 ans de l'autonomie, et non les 37 ans, c'est parce qu'il a fallu attendre la loi du 6 septembre 1984 pour qu'un véritable statut d'autonomie soit instauré. La loi organique du 12 avril 1996 transfère ensuite des compétences supplémentaires à la Polynésie française, notamment en matière économique, et introduit des aménagements techniques en vue d'améliorer le fonctionnement des institutions.

jardins de Paofai ; deux journées dédiées au lancer de javalots, coprah, lever de pierre et grimper au cocotier, les dimanche 13 et lundi 14 juillet au Musée de Tahiti et des îles ; et des régates de pirogues à voile traditionnelles le samedi 26 juillet à partir de 10h à la pointe Vénus de Mahina.

+ d'infos : 77 09 05 ♦



© Tatiana Salmon

19

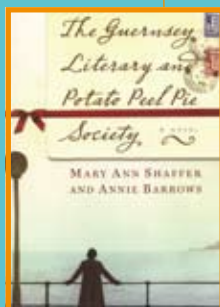
HIRO'A JOURNAL D'INFORMATIONS CULTURELLES

* Sources : www.polynesie-francaise.prf.gouv.fr et « Chronologie des événements politiques, sociaux et culturels de Tahiti et des archipels de la Polynésie française » de Louise Peltzer, éditions Au Vent des îles.

un amour d'histoire...

RENCONTRE AVEC LES AUTEURS.

Hiro'a a demandé à quelques écrivains présents lors du salon « Lire en Polynésie », dédié pour sa 14^{ème} édition aux histoires d'amour, de nous révéler le dernier récit d'amour les ayant touché... Une correspondance, un pays, une rencontre, des sentiments de plénitude ou contrariés : dans les livres comme dans la vie, il y a autant d'histoires d'amour que d'amoureux.



Janet Skeslien Charles (Etats-Unis – France)

« J'ai adoré lire les lettres entre Juliet Ashton et Dawsey Adams »

« Mon histoire d'amour préférée ces derniers temps est un roman qui se passe sur une île : "The Guernsey Literary and Potato Peel Pie Society", de Mary Ann Shaffer et sa nièce Annie Barrows. D'abord, en lisant ce roman, je ressens la passion absolue que les auteurs ont pour leur histoire et leurs personnages. J'ai adoré lire les lettres entre Juliet Ashton, une écrivaine anglaise, et son Roméo, Dawsey Adams, un modeste fermier qui, comme les autres habitants de Guernesey, doit contourner les Nazis qui occupaient l'île. C'est un chapitre peu connu de la Seconde Guerre mondiale, je ne savais pas que ces îliens avaient été coupés du monde (pas de poste, pas de radio ou de nouvelles) pendant plusieurs années, et cela voulait dire qu'ils ont été séparés de leurs enfants, envoyés en Angleterre pour être plus en sécurité. Des personnages nuancés, un brin de suspense, l'espoir violent, cette histoire d'amour est aussi une vraie ode d'amour à la littérature ».

Jill Dawson (Angleterre)

« L'histoire d'amour entre Rupert Brooke et Taatamata »

« Dans mon roman "The great lover", j'ai écrit sur l'histoire d'amour entre le poète britannique Rupert Brooke et une tahitienne, Taatamata. Lors de son aventure dans les mers du sud en 1913, Brooke écrit qu'il est tombé amoureux. Il décrit Taatamata comme : "une fille avec des yeux merveilleux, la démarche

d'une déesse et le cœur d'un ange, qui est, heureusement, vouée à moi", ajoutant, taquin : "je crois que je vais écrire un livre sur elle". Après que Brooke ait quitté Tahiti au printemps 1914, Taatamata lui écrit une lettre dans laquelle elle dit : "Je grossis tout le temps mon amour". Était-elle enceinte ? La lettre a été remise à un voyageur qui devait la poster mais elle a coulé avec le bateau "The Empress of Ireland" dans le fleuve Saint-Laurent. Étonnamment, elle a été retrouvée intacte dans une malle scellée et Brooke l'a reçu un an après, à Blandford. Sa réponse est curieuse : "Je ne décèle rien qui laisse penser à un bébé", écrit-il, révélant que ce devait être dans son esprit. Je suis venue à Tahiti en 2006 afin de vérifier l'hypothèse que Brooke ait laissé une fille à Tahiti. Et si je n'ai rien trouvé de concret, j'ai tout de même écrit l'histoire, et je suis tombée amoureuse de Tahiti en passant ! Je suis ravie de revenir... »

Lionel Duroy (France)

« Combien les mots peuvent parfois compter dans la lente édification d'une aventure amoureuse »

« Un homme et une femme, l'un et l'autre écrivains, décident d'engager une correspondance amoureuse. Ils ne se sont jamais rencontrés, ne se connaissent que par leurs livres. D'ailleurs, cette correspondance sera leur prochain livre – un roman dont ils ne savent rien encore. Ainsi s'engage "L'Absence d'oiseaux d'eau," magnifique roman finalement signé de la seule Emmanuelle Pagano, puisque l'homme a sauté du navire avant la fin, emportant avec lui ses lettres. Comme saisie d'une sombre prémonition, Pagano note dès la page 17 : "J'écris quelque chose et ça arrive, ça

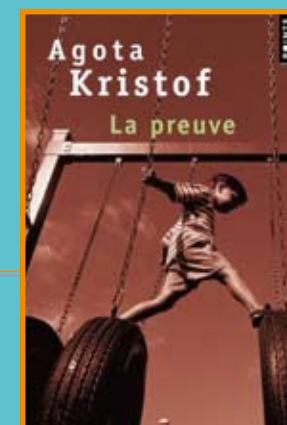


devient. J'écris notre histoire, elle grandit. Mais elle ne deviendra pas comme je l'écris, comme je la veux, parce que tu l'écris aussi". Elle "devient" cependant, oui, puisque l'homme et la femme vont se rencontrer à l'issue d'une longue correspondance, entretenir une liaison... puis se séparer. Se sont-ils véritablement aimés ou n'ont-ils fait chacun que poursuivre un rêve que l'autre n'a pas su, ou pas voulu partager ? Née dans les mots, toute entière cousue de mots, ce qui nous donne à voir combien les mots peuvent parfois compter dans la lente édification d'une aventure amoureuse, l'histoire nous renvoie finalement à la part fantasmée, à l'illusion, sans laquelle sans doute aucun amour ne nous enflammerait. C'est parce que nous travaillons sans cesse à magnifier l'autre, à le charger de tous nos rêves, qu'il demeure si lumineux et précieux dans notre regard. Mais que l'un des deux s'éloigne, s'éteigne, et bientôt on se demande comment cela a même pu exister. "Tu n'es pas là, tu n'as jamais été là, conclut tristement Emmanuelle Pagano, et si je me promène, même avec mon petit garçon, le paysage n'existe pas, il est faux. Un lac, deux lacs même, une étendue d'eau sans bruits d'oiseaux, sans canards, sans clac-clac-clac, sans frottements d'ailes, sans ébrouements de plumes, ça n'existe pas. C'est juste une carte postale, juste un décor de livre". Toutes les histoires d'amour ne sont-elles pas juste des cartes postales ? »

JP Nishi (Japon)

« Des sentiments complexes et contrariés »

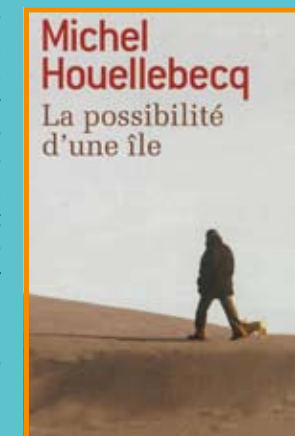
« Je citerais "La preuve" d'Agota Kristov et "La plus jolie fille de la ville" de Bukowski, parce que les personnages mis en scène sont absolument inoubliables et que dans les deux cas leur cheminement est tragique. Il s'agit d'amours jugés impossibles du point de vue même d'un des personnages qui ne croit pas possible de pouvoir être aimé, qui ne se juge pas digne de bénéficier de l'amour d'un autre (un beau-père dans un cas, la plus jolie fille de la ville dans l'autre). Ces histoires d'amour sont tout sauf romantiques et c'est cela qui est le plus émouvant, même si c'est



une émotion triste. Ces romans qui décrivent des sentiments complexes et contrariés sont impossibles à effacer de sa mémoire même des années plus tard. »

Karyn Nishimura-Poupée (France – Japon)
« Les plus belles et les plus cruelles des aventures »

« Les histoires d'amour qui m'ont le plus touchées dans des romans sont assurément celles de l'œuvre de Michel Houellebecq. Je pense notamment à celles qui figurent dans "La carte et le territoire", entre le héros Jed Martin et la Russe Olga, ou dans "La possibilité d'une île", entre Daniel et Isabelle et entre Daniel et Ester. La façon dont Houellebecq décrit les relations amoureuses est touchante parce qu'il ne s'embarrasse pas de romantisme guimauve. Les histoires d'amour sont à la fois les plus belles et les plus cruelles des aventures, tel est son propos : il y a de la passion et des déchirures, de l'émotion et des blessures, les relations dépeintes y sont très charnelles plus que spirituelles, c'est même cette emprise sexuelle qui les guide, peut-être parce qu'elles sont présentées du point de vue d'un homme. C'est aussi pour cela qu'elles sont étonnantes pour une lectrice qui y lit aussi la conception masculine de l'amour. » ♦



14^{ÈME} SALON DU LIVRE : PRATIQUE

- Du jeudi 5 au dimanche 8 juin, de 8h00 à 19h30 (nocturne le vendredi jusqu'à 21h30)
- Expo-vente, rencontres, débats, dédicaces, jeux, animations, projections, contes, slam, ateliers pour enfants et adultes, des surprises et des cadeaux !
- Entrée libre
- Jardins et espaces de la Maison de la Culture
- Renseignements au 544 544 - 50 95 50 - www.lireenpolynesie.pf

de nouvelles œuvres entrent dans les collections du musée de Tahiti et des îles

RENCONTRE AVEC TARA HIQUILY, CHARGÉ DES COLLECTIONS ETHNOGRAPHIQUES AU MUSÉE DE TAHITI ET DES ÎLES. PHOTOS : MTI

Il y a quelques mois, plusieurs objets du patrimoine sont venus enrichir les collections du Musée de Tahiti et des Îles. Tous à leur manière, ils racontent un peu de l'histoire polynésienne. Découverte.



Le *tī'i* de Pueu

Les *tī'i* tahitiens sont des objets complexes qui continuent d'exercer une certaine fascination ou répulsion chez les gens. Leur apparence brute où les formes se devinent plus qu'elles ne se voient, mais surtout les pouvoirs qui leur sont reconnus, font partie du mystère qui entoure ces objets. Celui de Pueu ne fait pas exception à la règle, il fut donné à l'ancien propriétaire par une guérisseuse, Maiti Vahine (famille Colombel) de Pueu. Elle fit des incantations au *tī'i* avant de le donner, en lui demandant de bien s'en occuper. ♦

L'herminette géante de Rurutu

Cette ébauche de lame d'herminette a été trouvée par un habitant de Rurutu. « C'est la plus grosse jamais connue, avoue Tara Hiquily, chargé des collections ethnographiques au Musée de Tahiti et des Îles. Elle pèse près de 15 kg ». Si l'on se réfère aux légendes de l'île, on découvre souvent l'existence de géants à Rurutu. Mais les lames de très grandes tailles et aussi lourdes étaient plus probablement utilisées pour abattre de grands arbres et lancées à la manière d'un « bélier ». Un format particulièrement inhabituel pour cet outil remarquablement conservé.

Le banc de Mataiea

Cet objet étonnant a été acquis à l'origine par un particulier, qui l'a sauvé *in extremis* des flammes d'un brasier à Mataiea. Il s'agit d'un banc en bois de *tamanu*, taillé dans un seul bloc avec, à ses extrémités, de légères surépaisseurs qui semblent indiquer l'emplacement destiné à la tête et aux pieds d'un corps qui s'y allongerait. Fidèle au style de la sculpture tahitienne, il est à la fois massif et épuré. « D'après nos recherches, ce serait un lit mortuaire pour enfant. Nous ignorons si il a servi, mais l'objet est ancien, il date vraisemblablement du 19^{ème}. Nous n'avions jusqu'alors aucune autre œuvre comparable dans nos collections. »



Ces objets seront visibles dès le 3 juin dans la vitrine des nouvelles acquisitions, dans la salle d'exposition permanente du Musée.



Aranui 3

Le cargo des mers du sud

VIVEZ LES ÎLES MARQUISES

Tahiti - Takapoto - Ua Pou - Nukunui - Hiva Oa - Fatu Hiva - Hiva Oa - Tahuata - Ua Huka - Ua Pou - Rangiroa - Tahiti

OFFRE SPÉCIALE Fête des mères, Fête des pères

14 JOURS

Pension complète et excursions comprises.
TARIF ADULTE 212.515 F TTC/personne*
TARIF ENFANT 199.637 F TTC/personne*

BP 220 - 98 713 Papeete, TAHITI - POLYNÉSIE FRANÇAISE - Tel : 40. 42.62.42 / Fax : 40. 43.48.89
Email: reservations@aranui.com / www.aranui.com

*Offre valable sur le départ du 28 juin au 11 juillet 2014 sur la base d'une occupation double en cabine standard, enfant en cabine avec parents (enfants de 3 à 15 ans)
Offre non rétroactive, non cumulable avec autres promos existantes.

A la recherche d'une terre nouvelle...

RENCONTRE AVEC MARGUERITE LAI, CHEF DE LA TROUPE O TAHITI E, FRÉDÉRIC CIBARD, CHARGÉ DE COMMUNICATION AU CONSERVATOIRE, ET VIRI TAIMANA, DIRECTEUR DU CENTRE DES MÉTIERS D'ART. RÉDACTION : VH



O Tahiti E présente, en coproduction avec le Conservatoire artistique de la Polynésie française, Te Fet'i'a Avei'a, un spectacle retraçant l'aventure maritime d'une petite communauté à la recherche d'une terre nouvelle. Une histoire écrite par Jean-Claude Teriierooiterai que le groupe vous contera en chants et danses chaque samedi du mois de juillet au marae Arahurahu, dans un décor réalisé par les élèves du Centre des Métiers d'Art.

Un va'a et son équipage, le va'a hiva, abordent une terre vierge. De ce groupe dirigé par le ari'i, le premier-né, naîtra un monde qui sera à l'image du pays d'origine. La société nouvellement créée, le va'a mata'eina'a, réplique à terre du va'a hiva, évoluera en une structure plus élaborée. L'intensification de l'agriculture, les interactions entre les populations et les écosystèmes conduiront à de nouveaux équilibres. Du va'a en bois d'origine ne reste plus que le marae qui a pris sa place et dont la pierre de fondation, le ofa'i faoa, avait été prélevée sur le marae du pays d'origine.

La communauté se développe. Les aînés détiennent seuls le mana, donc le pouvoir. Les cadets doivent partir pour chercher une terre. Ils construisent un va'a, embarquent leur communauté et puis tout ce qui leur est nécessaire pour reconstruire une réplique de leur société ailleurs, et en dernier, le ofa'i faoa. Ce sera le seul souvenir palpable qui leur restera un jour de la terre d'origine.

Une histoire perpétuelle

C'est tout l'objet de Te Fet'i'a Avei'a - que l'on peut traduire par « l'étoile guide » - le nouveau spectacle du groupe O Tahiti E, présenté en



coproduction avec le Conservatoire et qui s'intègre dans les célébrations des 30 ans de l'Autonomie. Plus précisément, il s'agit de l'histoire de Pa'oa, fils cadet du ari'i Tuterai'i, qui doit quitter l'île après que son frère aîné Te'arunui hérite des droits. Pa'oa et sa petite communauté arriveront à bon port en suivant justement l'étoile guide. « C'est une histoire qui s'est répétée de génération en génération chez le Polynésien », explique Marguerite Lai. « Il arrive un moment - quand il n'y a plus assez



de nourriture -, où le cadet doit partir avec d'autres membres de la communauté, pour chercher une nouvelle terre, fonder une nouvelle famille, fonder un nouveau marae, et préparer la future génération. J'ai eu l'idée de cette histoire après avoir lu le projet du Centre des Métiers d'Art, « Les enfants de l'océan* ». Et j'ai fait appel à Jean-Claude Teriierooiterai pour l'écriture du thème, parce qu'il connaît bien le sujet. Il fait partie de l'association Faafaite et également de Tainui - Friends of Hokule'a, qui prépare l'accueil de Hokule'a. »

Une aventure contée par 200 artistes

Dans le cadre historique du marae Arahurahu à Paea, avec une scène réaménagée à flanc de montagne, c'est donc à une grande aventure que vous invitent les 200 artistes participants à l'événement. Une soixantaine de danseuses et danseurs embarqueront dans la préparation du voyage, puis dans le voyage en lui-même à bord d'une grande pirogue double. Ils seront guidés par les étoiles, et arriveront sur cette nouvelle terre où ils poseront les fondations de leur nouvelle société. « Il y aura également 100 chanteurs du groupe Pere'aitu qui feront résonner les tarava tahiti, tarava raromata'i, himene ru'au et pata'u, poursuit Marguerite Lai, ainsi qu'une quinzaine de musiciens. Le spectacle durera une heure et demie. Les costumes de la cour royale ont été réalisés par Tavana Hare Salmon. » Destiné au grand public, ce spectacle promet des vagues d'émotion et de beauté en pleine période du Heiva qui trouvera, hors To'ata, une autre terre d'élection. ♦

« TE FET'I'A AVEI'A » : PRATIQUE

- Les samedis 5, 12, 19 et 26 juillet à 16h30
- Au marae Arahurahu, à Paea
- Tarif unique : 2 500 Fcfp
- Billets en vente à Radio 1 et dans les deux magasins Carrefour
- Renseignements : 50 14 14
www.conservatoire.pf

LES DÉCORS CONFIÉS AU CENTRE DES MÉTIERS D'ART

C'est à ceux qui lui ont inspiré son nouveau spectacle que Marguerite Lai a choisi de confier la réalisation des décors : les élèves du Centre des Métiers d'Art. « Pour soutenir ce spectacle, on est parti sur l'idée d'une pirogue, confie Viri Taimana, le directeur. On s'attachera au départ et à l'arrivée. Pour préparer le départ, on va essayer de simuler la construction d'une pirogue avec l'abattage de l'arbre, puis commencer à charger cette pirogue de victuailles. Ensuite, pour symboliser le départ, la navigation, il y aura le lever de la grande voile, avec tous les danseurs. Certains des élèves du centre vont aussi jouer les acteurs, en tenant le mat de la pirogue, ou en réalisant des sculptures en arrière-plan. On doit aussi réaliser les unu et les outils (to'i, herminettes de taille) que les danseurs utiliseront. »

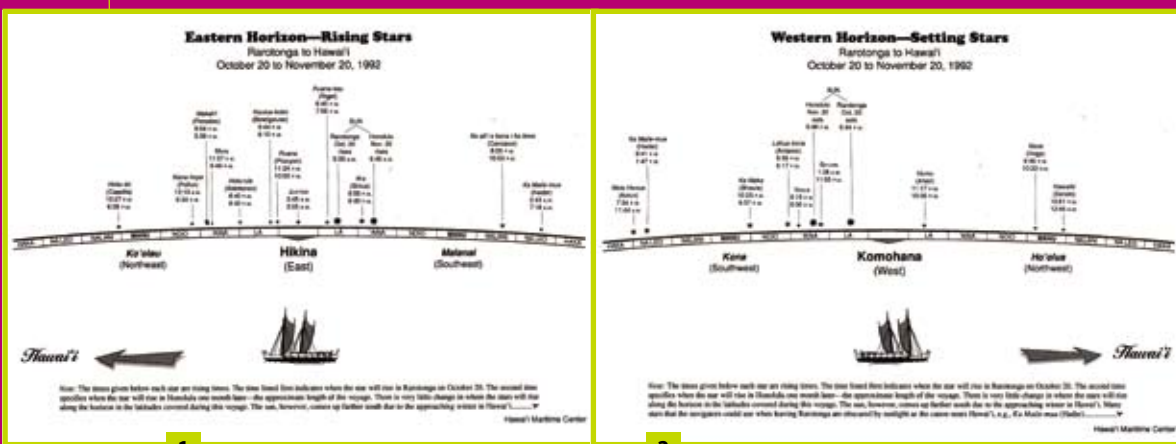
UNE PREMIÈRE POUR LE CONSERVATOIRE

Le Conservatoire Artistique coproduit le spectacle Te Fet'i'a Avei'a. C'est une première expérience pour l'établissement, chargé d'enseigner mais également de diffuser et de valoriser les arts traditionnels. « Toute l'équipe est motivée pour réussir ce véritable défi », souligne Frédéric Cibard, chargé de communication. « C'est avant tout une rencontre culturelle sur un marae. Une rencontre symbolique, où la pirogue dévoile son âme secrète. Avec une histoire gravée dans l'histoire du fenua, pleine de sens. Avec la navigation aux étoiles, intimement liée aux migrations polynésiennes. Avec, enfin, un regard sur les droits d'aînesse chez les ari'i. Je crois que ce spectacle, qui est également une reconstitution, parlera à celles et ceux qui souhaitent vivre et revivre les éléments clé de la tradition ancestrale. Et puis O Tahiti E est un grand groupe, qui saura porter ces valeurs. »

NAVIGUER À L'ANCIENNE AVEC HOKULE'A

D'APRÈS L'EDUCATIONAL PACKET, DOCUMENT RÉALISÉ PAR HOKULE'A, LA POLYNESIAN VOYAGING SOCIETY ET LE HAWAII MARITIME CENTER, ET DESTINÉ AUX ÉLÈVES HAWAIIENS. RÉDACTION : VH.

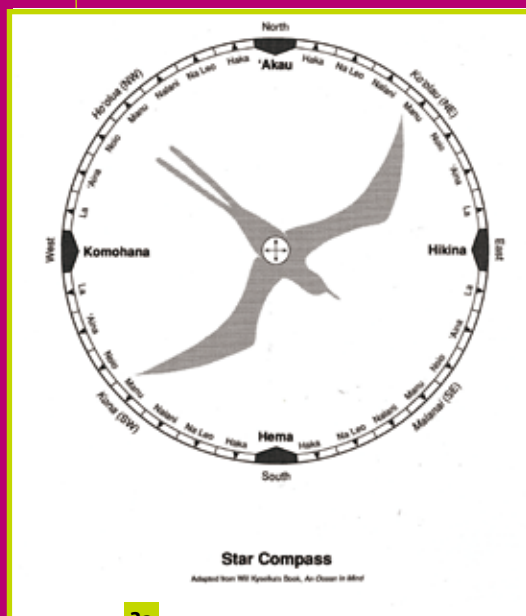
Se repérer au beau milieu de l'Océan grâce aux étoiles et à la houle est un art maîtrisé par les Polynésiens depuis la nuit des temps et que nous redécouvrons. Nainoa Thompson, un navigateur hawaïen, a commencé ses recherches sur les principes de la navigation traditionnelle en 1976. Il savait que la clé pour rallier les îles du Pacifique était dans la connaissance des étoiles.



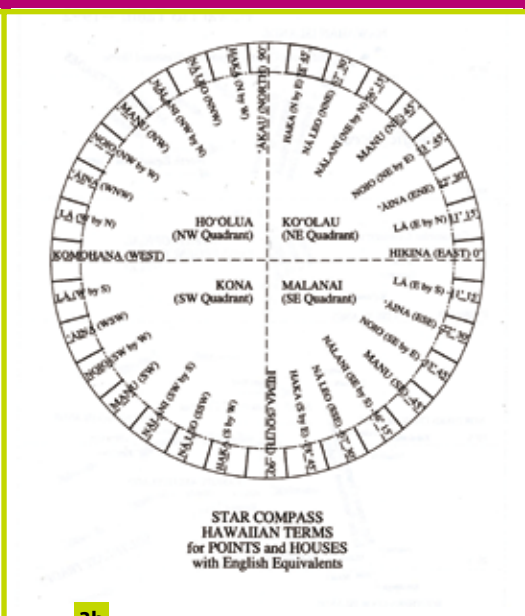
1

2

Une sphère d'étoiles entoure le marin en mer. Les étoiles se lèvent à des points particuliers à l'Est de l'horizon et se couchent à des points correspondants à l'Ouest. (images 1 et 2)

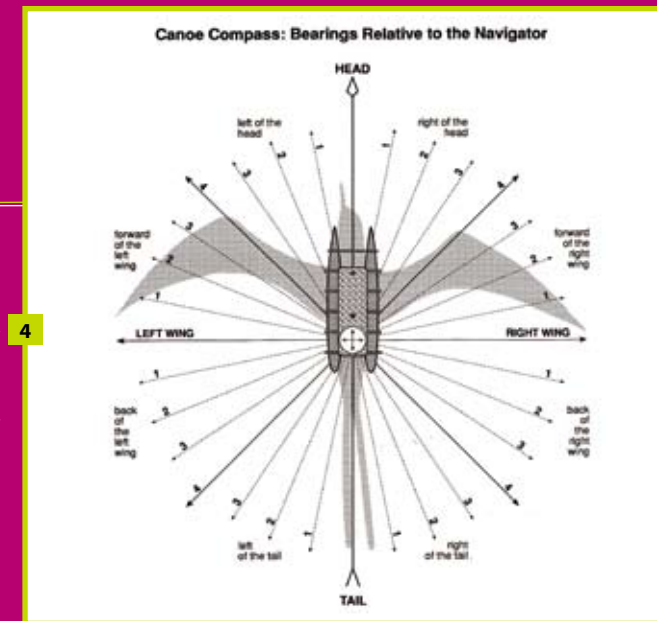


3a



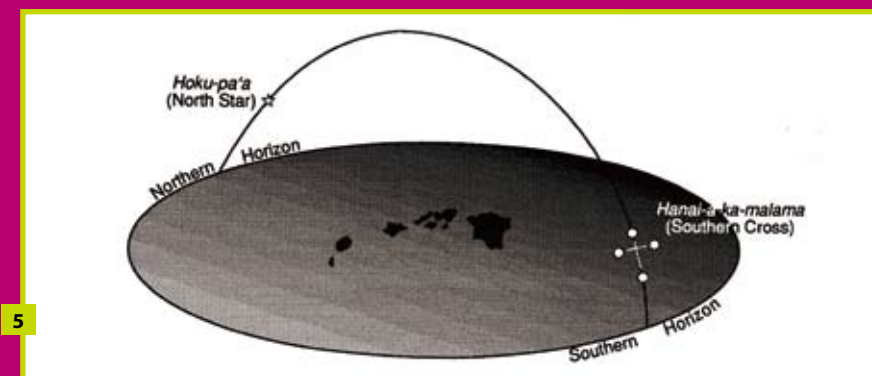
3b

Mais se souvenir du lieu de lever et coucher de 120 étoiles sur l'horizon n'est pas simple. Nainoa a conçu sa propre boussole aux étoiles, dans laquelle il a divisé l'horizon en 32 secteurs, les qualifiant de maisons. Dans les 32 maisons se trouvent les 120 étoiles. (images 3a et 3b)



4

Pour nommer les points cardinaux, il utilise des noms traditionnels hawaïens : *hikina* (Est), *komohana* (Ouest), *'akau* (Nord) et *hema* (Sud). Il donne également des noms hawaïens aux maisons qu'il a inventées. La direction vers Tahiti s'appelle *manu* (oiseau), visualisant la pirogue comme un vol d'oiseau vers le Sud-Est, la tête et le cou tendus, les ailes déployées. (image 4)

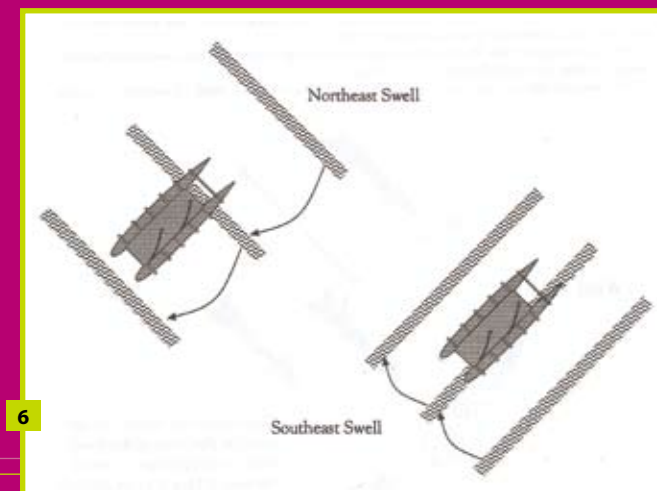


5

Les étoiles sont la clé pour garder le cap. Elles sont également des indices sur la latitude. Par exemple, un indice pour la position de Hawaii est l'élévation de l'étoile du Nord, *Hoku-pa'a*. Quand vous voyez *Hoku-pa'a* 20° au-dessus de l'horizon au nord, vous savez que vous êtes 20° au nord de l'équateur, la latitude de Hawaii. (image 5)

Les étoiles indiquent la latitude et la direction. Mais il peut arriver que les nuits soient sombres ou le ciel nuageux. Dans ce cas, il faut se baser sur le mouvement de l'océan. La houle est générée bien au-delà de l'horizon par des systèmes météorologiques. Les alizés appuient sur la surface de la mer et génèrent une houle de nord-est. Une image miroir de ce système dans l'hémisphère sud crée la houle de sud-est.

Quand *Hokule'a* voyage vers Hawaii, la houle de nord-est soulève d'abord la proue (l'avant) de la pirogue. La pirogue fait alors un mouvement en arrière, puis en avant quand la crête de la vague passe sous la poupe (l'arrière de la pirogue). 90° (un quart de cercle) est synonyme de houle de sud-est, qui soulève d'abord la coque tribord (côté droit de la pirogue quand on regarde vers l'avant), puis la coque bâbord (côté gauche). C'est le mouvement de ces deux houles majeures qui aident le navigateur à garder le cap. Et à partir d'autres houles qui apparaissent occasionnellement, le navigateur peut savoir parfois ce qui se passe à des centaines de miles nautiques au-delà de l'horizon. (image 6) ♦



6

zoom sur...

RENDEZ-VOUS

INSCRIPTIONS ET STAGES VACANCES AU CONSERVATOIRE (CAPF)

Si les élèves du Conservatoire, toutes sections confondues, se réinscrivent courant mai pour l'année scolaire 2014/2015, les nouvelles inscriptions dans les sections traditionnelle, classique, d'art dramatique et d'arts plastiques sont ouvertes du **lundi 2 au lundi 30 juin**. Pour ces futurs élèves (enfants, adolescents et adultes), il suffit de venir chercher un bulletin de pré-inscription au secrétariat de l'établissement ou de le télécharger sur le site du Conservatoire (www.conservatoire.pf), puis de le remplir et le déposer, complété, au secrétariat. Les inscriptions définitives seront confirmées lors des trois jours de rencontre parents/professeurs les **20, 21 et 22 août prochains**. La **rentrée aura lieu le lundi 25 août**.

Les passionnés de 'ori tahiti et les amateurs de théâtre et d'expression orale pourront par ailleurs suivre des cours durant les vacances de juillet et août 2014 au Conservatoire. Ces stages d'une semaine seront assurés par Christine Bennett pour le théâtre et par Moon pour le 'ori tahiti. Les dates ainsi que tous les détails de ces ateliers seront précisés très vite sur www.conservatoire.pf: restez connectés!



LES INSCRIPTIONS AU CENTRE DES MÉTIERS D'ART (CMA)



Vous pouvez retirer au Centre des Métiers d'Art depuis le début du mois de mai et jusqu'au 1^{er} juillet les dossiers de candidature pour la rentrée d'août 2014.

Une fois votre dossier constitué et retourné au Centre, une invitation à se présenter à des épreuves pratiques de sélection sera remise aux candidats. Celle-ci sera suivie d'un entretien permettant de confirmer l'engagement du candidat dans un projet artistique en adéquation avec les projets du Centre. 20 candidats seront retenus. Depuis 34 ans, le Centre des Métiers d'Art forme sur trois années les jeunes désirant s'insérer dans la vie active en tant qu'artisan hautement qualifié ou artiste. Le CMA vous permettra à l'issue de la formation de vous

préparer à la poursuite d'études dans des écoles supérieures d'Art. La formation comprend 2 volets d'enseignements obligatoires et complémentaires : la théorie et la pratique. Les enseignements d'histoire de l'art, d'histoire et civilisation polynésiennes, de sculpture, de gravure, de dessin, de peinture, de tissage, d'arts numériques vous accompagneront durant toute la formation.

Si vous avez plus de 16 ans, un niveau BEP ou CAP et que vous souhaitez intégrer un lieu d'apprentissage dynamique, créatif et ambitieux, rejoignez le Centre des Métiers d'Art!

Renseignements et informations :

- Tél.: 43 70 51 - Fax: 43 03 06
- Email : secretariat.cma@mail.pf
- www.cma.pf

ATELIERS

10 ATELIERS DE VACANCES À LA MAISON DE LA CULTURE DU 07 AU 25 JUILLET INSCRIPTIONS DÈS LE 10 JUIN

La Maison de la Culture organise trois semaines d'ateliers pendant les vacances de juillet pour occuper agréablement les enfants à partir de 3 ans.

Jeux de société géants : 3 à 5 ans et 6 à 10 ans
(semaines 1 & 2)

Eveil corporel : 3 à 5 ans **(semaine 3 uniquement)**

Création : 4 à 6 ans et 6 à 8 ans

Arts plastiques : 4 à 6 ans, 7 à 11 ans et 12 à 15 ans

Théâtre : à partir de 5 ans

Poterie : à partir de 7 ans

Echecs : à partir de 7 ans

Slam : 7 à 11 ans

Eveil aux arts martiaux : à partir de 9 ans

Décoration personnalisée : à partir de 12 ans et adultes **(semaines 2 & 3)**



Tarifs :

Semaine de 5 jours :

- 7 100 Fcfp la semaine pour 1 atelier / 5 675 Fcfp le 2^{ème} enfant dans le même atelier
- Formule à la journée 8h30-16h : 25 250 Fcfp TTC la semaine (3 ateliers par jour + déjeuner + animation en bibliothèque + projection offerte) – déjeuner encadré par une animatrice titulaire du BAFA et du diplôme des premiers secours

Semaine de 4 jours :

- 5 680 Fcfp la semaine pour 1 atelier / 4 540 Fcfp le 2^{ème} enfant dans le même atelier
- Formule à la journée 8h30-16h : 20 200 Fcfp TTC la semaine (3 ateliers par jour + déjeuner + animation en bibliothèque + projection offerte) – déjeuner encadré par une animatrice titulaire du BAFA et du diplôme des premiers secours

Renseignements :

- 544 536 / sec.activites@maisondelaculture.pf
- www.maisondelaculture.pf

RENCONTRES

BIENVENUE À LA LA FÊTE DE LA MUSIQUE VERSION TO'ATA !

La Maison de la Culture, en partenariat avec Magic City, le Conservatoire et l'association Infnatyn est heureuse de vous proposer plus de 4h de concert, avec au programme tous les styles, des artistes locaux, et plus encore. Et bien sûr, c'est gratuit ! A partir de 17h30 sur To'ata, « Faites de la musique, Fête de la Musique » et retrouvez entre autres Verua, Tikahiri, Orohena sons, Ranitea, Villanova, etc., quelques ensembles du Conservatoire et une *guest star* : Kura Happ et son groupe « Trigger Fish », venus tout droit de Raroto'a.

Où et quand ?

- Aire de spectacle de To'ata
- Samedi 21 juin 2014 à partir de 17h30 et jusqu'à 22h
- Entrée libre
- Renseignements : 544 544



PARLONS TRESSAGE

L'association Opu Nui organise un grand événement autour du tissage : « Te Rara'a faufa'a tupuna - Le tissage, héritage de nos ancêtres ». Au programme, un symposium avec la participation du professeur Yosihiko Sinoto et des représentants du Bishop Museum de Hawaii, de l'USP (University of the South Pacific) des îles Marshall, de Wallis-et-Futuna ; des échanges avec des experts du tissage et de la médecine traditionnelle du Pacifique, et une exposition sur l'art du tissage à laquelle le Musée de Tahiti et des îles participe. ♦

Où et quand ?

- Assemblée de la Polynésie française
- Du 9 au 14 juin, de 8h à 17h
- Entrée libre
- Renseignements : 54 84 35

PROGRAMME DU MOIS DE JUIN 2014

DANSE TRADITIONNELLE

Heiva des écoles de ori tahiti

TFTN / Ministère de la Culture

Grand Théâtre – dimanche 1^{er} juin 2014 – 15h00

- Pina'i (Percussions) / Ecole Heiva (enfants) / Hanihei / Nivai / Heikohei (Ori) / Manaheiva



Aire de spectacle de To'ata – Jeudi 05 au samedi 07 juin – 18h00

Jeudi 05 juin :

- Ori Tahiti Ora / Ori Hei / Tamariki poerani (enfants) / Heiva (Adultes)

Vendredi 06 juin :

- Aratoa / Vaheana / Matehauuni / Tamariki Poerani (adultes) / Hei 'ori

Samedi 07 juin :

- Tupuna ukulele / Heiragi / Rainearii / Maruata Nui E / Heihere / Ass Tamarii Poerava

Tarifs :

- Grand Théâtre : tarif unique 1 500 Fcfp / – 2 ans gratuit sur demande d'un billet BB
- Aire de spectacle de To'ata : 500 Fcfp, 1 000 Fcfp et 1 500 Fcfp / – 2 ans gratuit sur demande d'un billet BB

Vente des billets SUR PLACE UNIQUEMENT (LIQUIDE OU CHEQUES) :

- Hall du Grand Théâtre
- Du lundi au jeudi de 8h à 18h / vendredi de 8h à 17h / sur place 1 heure avant les soirées
- **Renseignements** 544 544

Spectacle de danse traditionnelle :

Gala de l'école Ori Hei

Ecole Ori Hei (Poerava Garrigou)

- Vendredi 13 juin – 19h00
- Tarifs : siège central 2 000F / siège latéral 1 500F
- Vente des billets : A l'école Ori hei ou sur place le jour même
- Grand Théâtre de la Maison de la Culture
- Renseignements au 28 47 38



Gala du Conservatoire « La liberté dans la danse »

CAPF/TFTN / Ministère de la Culture

- Samedi 14 juin – 18h00
- Tarifs : 500 Fcfp, 1 000 Fcfp et 1 500 Fcfp / – 2 ans gratuit sur demande d'un billet BB

Vente des billets SUR PLACE UNIQUEMENT (LIQUIDE OU CHEQUES) :

- Hall du Grand Théâtre de la Maison de la Culture
- Du lundi au jeudi de 8h à 18h / vendredi de 8h à 17h / sur place 1 heure avant les soirées
- **Renseignements** 544 544

Spectacle de danse traditionnelle :

Gala de l'école Hanihei

Ecole Hanihei (Mateata Legayic)

- Samedi 14 juin – 19h00
- Tarif : 2000F
- Vente des billets : A l'école Hanihei
- Grand Théâtre de la Maison de la Culture
- Renseignements : 79 65 54 ou Agathe 78 54 53



Spectacle de danse traditionnelle :

Gala de l'école Heiva

Ecole Heiva (Simone Tematahotoa)

- Jeudi 19 juin – 18h00
- Tarif : 2 000 Fcfp
- Vente des billets : A l'École de danse tahitienne Heiva
- Grand Théâtre de la Maison de la Culture
- Renseignements : Simone 78 49 01



THÉÂTRE

Comédie : La maîtresse en maillot de bain

La Compagnie du Caméléon

- Du 30 mai au 15 juin
- Vendredi 06 et samedi 07 juin - 19h30
- Vendredi 13 et samedi 14 juin - 19h30
- Dimanches 1^{er}, 8 et 15 juin - 18h00
- Tarifs : entre 2 500 Fcfp et 3 500 Fcfp
- Billets en vente à Radio 1 Fare Ute, dans les magasins Carrefour Arue et Punaauia et en ligne sur www.radio1.pf
- Petit Théâtre de la Maison de la Culture
- Renseignements au 434 100



• Les femmes et le théâtre

CAPF / TFTN

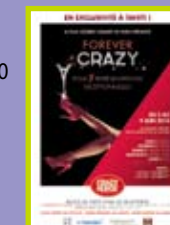
- Mercredi 04 juin
- Tarif unique 1 500 Fcfp
- Vente des billets sur place
- Petit Théâtre de la Maison de la Culture
- Renseignements au 544 544



Cabaret : Forever Crazy

Crazy Horse Paris

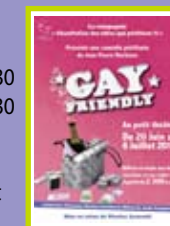
- ENTREE INTERDITE AUX MINEURS
- Jeudi 05 et vendredi 06 juin – 18h30
- Samedi 07 et dimanche 08 juin – 18h30 & 21h00
- Lundi 09 juin – 17h00
- Tarifs : 10 000 Fcfp / 12 000 Fcfp
- Billets en vente à La Dépêche de Tahiti, service des Petites Annonces au carrefour de la Fautaua et Bose by Ivea, centre Vaima
- Grand Théâtre de la Maison de la Culture
- Renseignements au 54 27 27 ou 47 52 83



Comédie : Gay friendly

ChanPaGne compagnie

- Vendredi 20 et samedi 21 juin - 19h30
- Vendredi 27 et samedi 28 juin - 19h30
- Vendredi 04 et samedi 05 juillet - 19h30
- Dimanches 22 et 29 juin et 06 juillet - 18h30
- Tarifs : à partir de 2 500 Fcfp
- Billets en vente à Carrefour Punaauia et Arue et en ligne sur www.radio1.pf
- Petit Théâtre de la Maison de la Culture
- Renseignements au 434 100



EVÈNEMENTS

14^{ème} Salon du Livre, sur le thème d'une histoire d'amour

Association des Editeurs de Tahiti et des Iles / TFTN

- Jeudi 05 au dimanche 08 juin – 8h00 à 19h30
- Vendredi 06 juin - Nocturne jusqu'à 21h30
- Expo-vente, rencontres, débats, dédicaces, jeux, animations, projections, contes, slam, ateliers pour enfants et adultes, des surprises et des cadeaux !
- Entrée libre
- Jardins et espaces de la Maison de la Culture
- Renseignements au 544 544
- www.lireenpolynesie.pf – 50 95 50



Fête de la musique avec « Trigger Fish » de Raroto'a

Magic City / TFTN

- Verua, Tikahiri, Orohena sons, Ranitea, Villanova...
- Samedi 21 juin – à partir de 17h30
- Entrée libre
- Aire de spectacle de To'ata
- Renseignements au 544 544



Festivités du 29 juin : 30 ans de l'autonomie

Gouvernement de la PF / COFT

- Dimanche 29 juin – dès 14h00
- Accès libre
- Cérémonie officielle, animations diverses
- Boot Camp (crossfit) - 17h30 à 18h30 – esplanade basse de To'ata
- Spectacle musical Tiare de Nonahere – 18h30 à 19h30 – Place To'ata
- Total DJeunes Party – 20h00 à 22h00 – Place To'ata
- Programme sur www.presidence.pf



« Te Rara'a faufa'a tupuna - Le tressage, héritage de nos ancêtres »

- Symposium et exposition
- Du 9 au 14 juin, de 8h à 17h
- Entrée libre
- Assemblée de la Polynésie française
- Renseignements : 54 84 35



MAISON DE LA CULTURE – TE FARE TAUHITI NUI
 SERVICE DE LA CULTURE ET DU PATRIMOINE – PU NO TE TA'ERE E NO TE FAUFAA TUMU
 CONSERVATOIRE ARTISTIQUE DE POLYNÉSIE FRANÇAISE – TE FARE UPA RAU
 MUSÉE DE TAHITI ET DES ILES – TE FARE MANAHA
 CENTRE DES MÉTIERS D'ART – PU HAAPIRAA TOROA RIMA I
 SERVICE DE L'ARTISANAT TRADITIONNEL – PU OHIPA RIMA'I



EXPOSITIONS

Salon « Art Polynésien »

ART

- Artisanat d'art et traditionnel des cinq archipels
- Du samedi 21 juin au lundi 14 juillet
- Ouvert du lundi au dimanche, de 9h00 à 18h00 (nocturne jusqu'à 21h le 21 juin et le 5 juillet)
- Concours et démonstrations : tous les jours de 9h à 16h Salle Aorai Tini Hau
- Renseignements au 54 54 19 – www.artisanat.pf

Travaux de diplômés des élèves du Centre des Métiers d'Art

CMA

- Exposition, animations
- Vendredi 20 juin, à partir de 18h30
- Au Centre des Métiers d'Art
- Entrée libre
- Renseignements : 43 70 51 – www.cma.pf

ANIMATIONS JEUNESSE

Livres animés :

« Turandot, princesse de Chine » de Dedieu

- Coco la Conteuse / TFTN
- Vendredi 13 juin – 14h00
- Entrée libre
- Bibliothèque enfants de la Maison de la Culture
- Renseignements au 544 544

Projections pour enfants

- Les vendredis à 13h15
- Vendredi 13 : Le manoir magique – DA 1h25
- Vendredi 20 : Mission Dindons – DA 1h32
- Vendredi 27 : Opération Casse-noisette – DA 1h25
- Tarif de la séance : 150 Fcfp
- Salle de projection de la Maison de la Culture
- Renseignements au 544 544



PROJECTION

Cinematamua : spécial Hokulea

Polynésie 1^{ère} / TFTN

- Mercredi 14 juin – 19h00
- A fano ra, Hokulea 1976 et Papa mau, the way finder
- Entrée libre
- Petit Théâtre de la Maison de la Culture
- Renseignements au 544 544

DÉMONSTRATION / CROSSTRAINING

Rahui Athletic Championship 2

Midnight Pro Event

- Lundi 16 juin – 18h30
- Tarif unique : 2 000 Fcfp
- Vente des billets et renseignements au 33 14 42 (Yamatay Nicolas)
- Ou sur FB rahui athletic championship
- Petit Théâtre de la Maison de la Culture



MÉDIATHÈQUE : INVENTAIRE DES BIBLIOTHÈQUES ET SUSPENSION DES PRÊTS

- Suspension des prêts : à partir du 10 juin
- Fermeture de la Médiathèque pour inventaire : 23 juin au 04 juillet
- Réouverture de la Médiathèque : 07 juillet à 8h00
- L'inventaire annuel permet de récupérer l'ensemble des livres, CD et DVD empruntés, vérifier leur état, procéder au nettoyage de tous les supports et les ranger, vérifier ceux qui manquent, pilonner ceux qui sont trop abîmés, réparer les autres, renouveler éventuellement les fiches d'emprunt et intégrer des nouveautés pour la réouverture.
- Renseignements au 544 536



TAHITI BARBECUE CONTEST

TAHUA TO'A HURI NIHI
SAMEDI 14 JUN 2014
 DE 9H A 16H

INSCRIS-TOI AU CONCOURS DU TAHITI BARBECUE CONTEST POUR GAGNER :

1ER PRIX: 50 000 XPF

ET LA QUALIFICATION DE TON ÉQUIPE POUR LA FINALE LE SAMEDI 15 NOVEMBRE 2014

2ÈME PRIX: 25 000 XPF

3ÈME PRIX: 15 000 XPF

TARIF INSCRIPTION PAR ÉQUIPE (D'1 À 4 PERSONNES) 6 000 XPF JUSQU'AU VENDREDI 13 JUN 2014 À 12H.



1ÈRE ÉPREUVE DU CONCOURS :

MONTAGE DU BARBECUE, TECHNIQUE D'ALLUMAGE DU BARBECUE, CUISSON DE 3 VIANDES (POULET, ENTRECÔTE, RIBS), ÉVALUATION SAUCE MAGIQUE

DURÉE : DE 9H À 12H

2ÈME ÉPREUVE DU CONCOURS :

CUISSON D'1KG DE VIANDE AU CHOIX AVEC VOTRE BARBECUE CUSTOMISÉ* ÉVALUATION DE L'ASSAISONNEMENT ET DE LA SAUCE

DURÉE : DE 13H À 16H

* LA CUSTOMISATION DU BARBECUE N'EST PAS OBLIGATOIRE

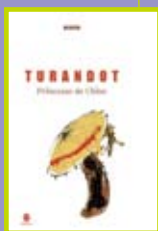
LE JURY EST COMPOSÉ DE

- STEEVE (CHEF DE CUISINE DE LA BOUSSOLE)
- CHRISTOPHE (REPRÉSENTANT DE LA CHARCUTERIE DU PACIFIQUE)
- JEAN-PIERRE (TROUBADOUR DE LA CUISINE POLYNÉSIE)
- UNE PERSONNE DU PUBLIC SERA TIRÉ AU SORT POUR ÊTRE MEMBRE DU JURY À 11H ET À 15H.



f TAHITI BARBECUE CONTEST WWW.TAHITIBARBECUECONTEST.COM

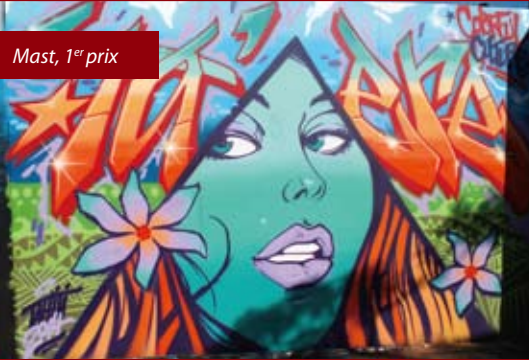
RENSEIGNEMENTS ET INSCRIPTIONS AU 23-79-39 OU SUR EVENTPEM@GMAIL.COM



Eblouissant

Le festival International de Graffiti - Ono'u

Le Centre des Métiers d'Art a réalisé pendant le 1^{er} festival international de graffiti une immense fresque de 30 mètres de large sur 2,40 mètres de haut. Cette oeuvre des élèves de 1^{ère} année, aidés par les autres élèves et enseignants, représente la richesse de notre culture à travers ses motifs de tatouage, ses motifs floraux, ses mots et ses personnages historiques : Henri Hiro, Mai, Pomare IV et Pouvana'a Oopa. En ouverture de la soirée Graff & Danse du festival, les 10 élèves de 2^{ème} année, encadrés par Jessie Martin, ont défilé et présenté leurs tenues vestimentaires et accessoires, inspirés des motifs de tatouage tahitien. Des superbes réalisations qu'ils ont dessinées et finalisées eux-mêmes..



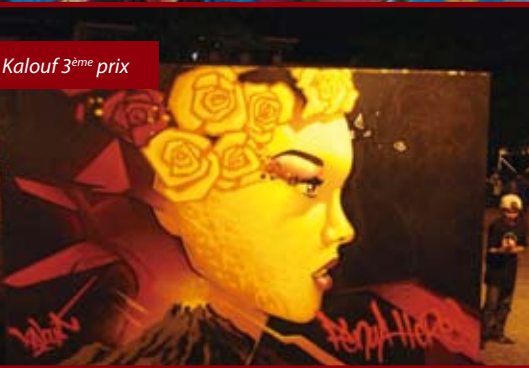
Mast, 1^{er} prix



Berst, 2^{ème} prix



Enos-TMK
(hors concours)



Kalouf 3^{ème} prix



Salon du Tifaifai

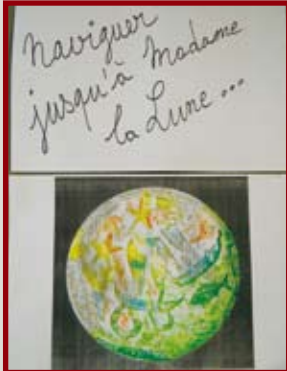
Un festival de couleurs, de formes et de créativité : c'est bien l'essence de ce salon du *Tifaifai*, qui chaque année met à l'honneur le talent des artistes-couturières.





La nuit des musées

Vous étiez nombreux lors de cette 3^{ème} édition organisée par le Musée de Tahiti samedi 17 mai à profiter des ateliers pour enfants, des visites guidées de l'exposition permanente et temporaire, des jardins d'Atea, des projections et conférences... Une belle initiative en faveur du public et du patrimoine.



Promotions Ua Reva Tatou

14 avril > 22 juin 2014

Hors départs le 18 avril et retours le 21 avril,
hors départs le 6 juin et retours le 9 juin.



Photo : GIE Tahiti Tourisme - G. Le Bacon

**Séjours
à prix
cassés***

*Offre valable sous certaines conditions et à certaines dates, au départ de Tahiti vers les îles de Polynésie française, dans la limite des disponibilités hébergement et/ou des vols lesquels sont réservés dans une classe de réservation spécifique. Liste des îles, hébergements, offres et conditions détaillées, disponible sur notre site internet.

Renseignements : www.sejoursdanslesiles.pf
au 86 43 43, auprès de notre agence Air Tahiti de Papeete ou
de votre agence de voyages habituelle.



Vivez les îles!

NOUVEAUTÉS spéciales

14^{ème} salon lire en polynésie

38

HIROA JOURNAL D'INFORMATIONS CULTURELLES



■ « PETIT PRÉCIS SUR LE RACISME EN OCÉANIE »

AUTEUR : JEAN GUIART

EDITEUR : TE PITO O TE FENUA

Les jugements sur le racisme en Océanie ont tendance à se fonder à chaque fois sur ce qui s'est déroulé d'une île à l'autre. Le problème n'est jamais envisagé dans son ensemble, avec ses variations locales, ses hauts et ses bas, les lieux où il a été relativement faible, parfois très faible, en opposition avec ses crimes et ses massacres. Le Pacifique sud a ses ombres sanglantes, mais aussi ses lumières peu connues. La généralité est celle de la croyance à la supériorité de l'Occident et de ce que l'on désignait alors comme la race blanche. Mais il arrivait que la réalité du terrain se traduise par des relations moins tendues ici ou là et que des personnages particuliers illuminent tel ou tel paysage. Ou que des raisons politiques ou financières officielles obligent à mettre des nuances.

■ LA FEMME DE PARIHAKA

AUTEUR : WITI IHIMAERA

EDITEUR : AU VENT DES ÎLES

La femme de Parihaka, c'est d'abord l'histoire d'un grand amour qui nous fait traverser la Nouvelle-Zélande à la fin du 19^{ème} siècle. Mais quand les amoureux sont maoris et résistent à la spoliation de leurs terres, le romantisme se teinte de politique. Et quand l'héroïne doit tout mettre en œuvre pour retrouver son homme, elle devient un de ces formidables personnages de la littérature, inoubliable, plus grand que nature.



■ NAEA

AUTEUR : LAURENT MATIJASCIC

EDITEUR : HAERE PO

À travers le surprenant parcours de Naea, jeune fille de Ra'iâtea venue à Tahiti pour un concours de danse au Heiva, l'auteur nous fait vivre, dans ces deux îles, l'étrangeté des situations qui se mêle à la banalité des vies confrontées au raidissement de l'atmosphère sociale et compensée par des amours complexes, parfois intenable. Naea y incarne la consolation et la réconciliation possible de deux mondes. Tirillé entre plusieurs impressions, le lecteur se débat pour s'extraire de ce brouillard, puis assiste à des renversements de situation, à des re-naissances, à des métamorphoses qui donnent lieu à des éclaircies au moment de dénouements imprévus.



■ PITO MA N°9 : TE HONO DE L'AMOUR

AUTEURS : GOTZ ET MAROTEA

EDITEUR : AU VENT DES ÎLES

Voici la suite des folles aventures de Pito, Lee, Rimap, Bob et Pua, plus amoureux que jamais. Avec son coup de crayon humoristique mais si réaliste, Gotz revient pour nous régaler des péripéties quotidiennes de nos héros tahitiens préférés. Dans ce nouveau tome, l'artiste déride les élections présidentielles, devient romantique et caricature toujours avec beaucoup de justesse les Polynésiens. Une immersion dans la vie tahitienne dont on ressort tout sourire.



■ BULLETIN DE LA SOCIÉTÉ DES ETUDES OCÉANIENNES N°331

« TUAMOTU DES ANNÉES 1960 »

EDITEUR : SEO

Le dernier bulletin de la SEO vous fera découvrir deux atolls des Tuamotu. Cet archipel a vu défilier du monde : des Polynésiens, mais aussi des voyageurs du monde entier. L'ouvrage vous emmènera aussi aux Marquises côtoyer Taha et Teapo, qui ont vécu intensément leur amour, hélas abrégé par la mort de la belle Marquisienne.



■ LES RECETTES DE MEAVA CÔTÉ VÉGÉTARIEN

CAHIER N°3

AUTEUR : MAEVA SHELTON

EDITEUR : MAEVALULU

Dans ce troisième petit cahier, Maeva nous fait découvrir des recettes végétariennes asiatiques, mexicaines, marocaines ou indiennes, toutes aussi savoureuses que bonnes pour la santé. Si vous n'êtes pas végétarien, vous pouvez toujours ajouter du poulet ou des crevettes ! Mais vous devriez d'abord goûter par exemple la sauce « bolognaise », qui ressemble à s'y méprendre à la recette originelle. Quelques douceurs viendront vous surprendre par l'association de certains ingrédients, permettant ainsi d'éviter les œufs, le gluten et les produits laitiers.



ClubTiare

VOTRE PROGRAMME DE FIDÉLITÉ AIR TAHITI NUI

Vos miles vous donnent des ailes !



*Soumis aux conditions générales du Club Tiare et selon les disponibilités des intervenants. ©2013 AIR TAHITI NUI

Rejoignez les membres du Club Tiare et devenez, vous aussi, voyageur privilégié



2 VOYAGES SUR PARIS = 1 BILLET PRIME* PPT-AUCKLAND-PPT



www.airtahitinui.com



AirTahitiNui



unisversl'avenir

Retrouvez
toutes vos informations
sur notre site web
www.opt.pf



www.opt.pf

OPT

