

# Hiro'a

JOURNAL  
D'INFORMATIONS  
CULTURELLES

**\_ DOSSIER :**

## **Maison de la Culture :** *une rentrée pas comme les autres*

**\_ POUR VOUS SERVIR :** TOUT SAVOIR POUR LOUER TO'ATA

**\_ TRÉSOR DE POLYNÉSIE :** LES MYSTÈRES DE L'HOMME-LÉZARD

**\_ RETOUR SUR :** LE HEIVA

**AOÛT 2013**

**NUMÉRO 71**

MENSUEL GRATUIT



Vini,  
partenaire du Heiva i Tahiti

# L'intérêt collectif avant tout

Heremoana Maamaatuaiahutapu,  
Directeur de la Maison de la Culture



© SYV

« Plusieurs faits marquants auront d'ores et déjà ponctué l'année 2013, mais le point d'orgue arrive à grands pas : la tant attendue Coupe du Monde de Beach soccer. A la Maison de la Culture, qui vient d'achever le Heiva 2013, cet événement est un peu notre bonbon doux-amer. C'est avec grand plaisir que nous participons à l'effort collectif de sa mise en place et d'un autre côté, cet événement exige de notre établissement et de nos équipes beaucoup de sacrifices et d'efforts. Mais nous gardons en tête la formule de Ghandi : « un plein effort est une victoire pleine », et mettons tout en œuvre pour permettre à cette Coupe du Monde de se dérouler dans les meilleures conditions possibles.

L'engagement de la Maison de la Culture va, vous le savez, jusqu'au déménagement de son personnel et de certaines de ses activités, pour

laisser la place aux équipes organisatrices de la FIFA. Alors on ne va pas vous mentir : c'est difficile et ça chamboule tout ! Notre organisation, notre programmation, nos activités, mais aussi vous, les usagers qui faites vivre la Maison de la Culture. Notre rentrée de cours et ateliers se déroulera néanmoins dans des conditions normales mais ailleurs, à l'annexe Pater de Pirae. En revanche, la salle Muriavai, les bibliothèques, le Petit et Grand Théâtre seront fermés jusqu'au 14 octobre. Mais grâce à la motivation et à l'inventivité de l'ensemble des équipes de la Maison de la Culture, du Comité Organisateur Local et de la FIFA, notre établissement garantit au public un accès minimum à la culture pendant le temps de cette Coupe du Monde que nous avons tous hâte de vivre.

Nos partenaires qui accueillent du public – Musée de Tahiti, Conservatoire, Centre des Métiers d'Art – ne seront en rien touchés par l'organisation de cet événement sportif et fonctionneront comme d'habitude à plein régime. D'ailleurs, des nouveautés vous y attendent : ateliers pour les enfants au Musée, nouveau cours au Conservatoire, reprise des ateliers pour auditeurs libres au Centre des Métiers d'Art...

Alors, vive la culture et vive le sport. »



Groupe de danse - TAMARII MANOTAHI - Heiva 2011.

Promouvoir, soutenir, développer, partager notre culture polynésienne...

Depuis sa création, Vini a développé son réseau sur cinq archipels.

Un territoire vaste dont la richesse culturelle est variée.

Vini s'attache à soutenir les initiatives de notre jeunesse, reflétant la Polynésie d'aujourd'hui, qui a su faire le lien entre tradition et modernité.



## VINI

Vini partout, pour tous !

# présentation des institutions

4

HIRO'A JOURNAL D'INFORMATIONS CULTURELLES



## SERVICE DE LA CULTURE ET DU PATRIMOINE – PU NO TE TAERA E NO TE FAUFAA TUMU (SCP)

Le Service\* de la Culture et du Patrimoine naît en novembre 2000 de la fusion entre le Service de la Culture et les départements Archéologie et Traditions Orales du Centre Polynésien des Sciences Humaines. Sa mission est de protéger, conserver, valoriser et diffuser le patrimoine culturel, légendaire, historique et archéologique de la Polynésie française, qu'il soit immatériel ou matériel. Il gère l'administration et l'entretien des places publiques.

Tel : (689) 50 71 77 - Fax : (689) 42 01 28 - Mail : faufaa.tumu@culture.gov.pf - www.culture-patrimoine.pf

## SERVICE DE L'ARTISANAT TRADITIONNEL – PU OHIPA RIMA'I (ART)

Le Service\* de l'Artisanat Traditionnel de la Polynésie française, créé en 1984, a pour mission d'établir la réglementation en matière d'artisanat, de conseiller et d'assister les artisans, d'encadrer et de promouvoir des manifestations à vocation artisanale. Il est chargé de la programmation du développement de l'artisanat, de la prospection des besoins et des marchés, ainsi que de la coordination des moyens de fonctionnement de tout organisme à caractère artisanal ou de formation à l'artisanat.

Tel : (689) 54 54 00 - Fax : (689) 53 23 21 - Mail : secretariat@artisanat.gov.pf - www.artisanat.pf



© BIETT

## MAISON DE LA CULTURE – TE FARE TAUHITI NUI (TFTN)

La Maison des Jeunes a été créée en 1971, et devient en avril 1998 l'EPA\* actuel. Longtemps en charge du Heiva i Tahiti, ses missions sont doubles : l'animation et la diffusion de la culture en Polynésie en favorisant la création artistique et l'organisation et la promotion de manifestations populaires. L'établissement comprend 2 bibliothèques, une discothèque, des salles d'exposition, de cours, de projections, ainsi que 2 théâtres et de nombreux espaces de spectacle et d'exposition en plein air.

Tel : (689) 544 544 - Fax : (689) 42 85 69 - Mail : tauhiti@mail.pf - www.maisondelaculture.pf



© JK

## MUSÉE DE TAHITI ET DES ÎLES – TE FARE MANAHA (MTI)

Le Musée voit le jour en 1974 et devient un EPA\* en novembre 2000. Ses missions sont de recueillir, conserver, restaurer des collections liées à l'Océanie, plus particulièrement à la Polynésie, et de les présenter au public. Chargé de la valorisation, de l'étude et de la diffusion de ce patrimoine, le Musée a acquis un rôle d'expertise dans la préservation des biens culturels matériels et mobiliers.

Tel : (689) 54 84 35 - Fax : (689) 58 43 00 - Mail : secretdirect@museetahiti.pf - www.museetahiti.pf



## CONSERVATOIRE ARTISTIQUE DE POLYNÉSIE FRANÇAISE – TE FARE UPA RAU (CAPF)

Créé en 1978, le Conservatoire est un EPA\* reconnu depuis février 1980 en qualité d'Ecole Nationale de Musique. Les diplômés qu'il délivre ont donc une reconnaissance nationale. Ses missions sont l'enseignement théorique et pratique de la musique, de la danse, du chant et des arts plastiques, la promotion et la conservation de la culture artistique. Il a également pour vocation de conserver le patrimoine musical polynésien.

Tel : (689) 50 14 14 - Fax : (689) 43 71 29 - Mail : conservatoire@conservatoire.pf - www.conservatoire.pf



© GB

## CENTRE DES MÉTIERS D'ART – PU HAAPIRAA TOROA RIMA I (CMA)

Le Centre des Métiers d'Art est un établissement public administratif, créé en février 1980. Il a pour vocation de préserver les spécificités artistiques inhérentes à la tradition et au patrimoine polynésien, mais aussi d'œuvrer à leur continuité à travers les pratiques contemporaines. Les élèves peuvent suivre un cursus en trois années, lors duquel ils sont formés à différentes pratiques artistiques (sculpture, gravure, etc.), mais également à des cours théoriques (langue et civilisation polynésienne). Le CMA délivre un titre qui lui est propre, le Certificat de Formation aux Métiers d'Art de Polynésie.

Tel : (689) 43 70 51 - Fax (689) 43 03 06 - Mail : secretariat.cma@mail.pf - www.cma.pf



## PETIT LEXIQUE

\* SERVICE PUBLIC : un service public est une activité ou une mission d'intérêt général. Ses activités sont soumises à un régime juridique spécifique et il est directement relié à son ministère de tutelle.

\* EPA : un Etablissement Public Administratif est une personne morale de droit public disposant d'une certaine autonomie administrative et financière afin de remplir une mission classique d'intérêt général autre qu'industrielle et commerciale. Elle est sous le contrôle de l'État ou d'une collectivité territoriale.

5

HIRO'A JOURNAL D'INFORMATIONS CULTURELLES

# SOMMAIRE

6-7 **DIX QUESTIONS À**  
*Les diplômés 2013 du Centre des Métiers d'Art*

8-9 **LA CULTURE BOUGE**  
*De l'artisanat à l'architecture*

10-11 **POUR VOUS SERVIR**  
*Des ateliers créatifs et culturels pour les enfants au Musée de Tahiti  
Tout savoir pour louer To'ata*

12-17 **DOSSIER**  
*Maison de la Culture : une rentrée pas comme les autres*

18-19 **LE SAVIEZ-VOUS**  
*Mahu et raerae, d'hier à aujourd'hui*

20-21 **L'ŒUVRE DU MOIS**  
*La victoire de Tahiri Vahine*

22-23 **TRÉSOR DE POLYNÉSIE**  
*Les mystères de l'homme-lézard*

24 **NAHEA RA ? COMMENT FAIT-ON ?**  
*Comment c'est fait... une trousse tressée ?*

25 **PROGRAMME**

26-27 **ACTUS**

28-29 **CE QUI SE PRÉPARE**  
*Sport, musique et art*

30-33 **RETOUR SUR**  
*Le meilleur du Heiva*



MINISTÈRE DE LA CULTURE  
SERVICE DE L'ARTISANAT TRADITIONNEL  
PU OHIPA RIMA'I



## \_HIRO'A

Journal d'informations culturelles mensuel gratuit  
tiré à 5 000 exemplaires

\_Partenaires de production et directeurs de publication :  
Musée de Tahiti et des Îles, Service de la Culture et du  
Patrimoine, Conservatoire Artistique de Polynésie française,  
Maison de la Culture – Te Fare Tauhiti Nui, Centre des Métiers  
d'Art, Service de l'Artisanat Traditionnel.

\_Edition : POLYPRESS  
BP 60038 - 98702 Faa'a - Polynésie française  
Tél: (689) 80 00 35 - FAX : (689) 80 00 39  
email : production@mail.pf

\_Réalisation : Pilepoildesign@mail.pf  
\_Direction éditoriale : Vaiana Giraud - 544 536  
\_Rédactrice en chef : Isa Bertaux  
isaredac@gmail.com

\_Impression : POLYPRESS  
\_Dépôt légal : AOÛT 2013  
\_Photo couverture : © ARIIATUA

## AVIS DES LECTEURS

Votre avis nous intéresse !  
Des questions, des suggestions ? Écrivez à :  
**communication@maisondelaculture.pf**

## HIRO'A SUR LE NET

À télécharger sur :  
**www.conservatoire.pf**  
**www.maisondelaculture.pf**  
**www.culture-patrimoine.pf**  
**www.museetahiti.pf**  
**www.cma.pf**  
**www.artisanat.pf**



# « Le diplôme du centre des métiers d'art reconnaît un savoir-faire particulier envié ailleurs »

6

HIRO'A JOURNAL D'INFORMATIONS CULTURELLES

Warren Orbeck, Mike Teissier et Matahi Chung Sing sont certifiés par le Centre des Métiers d'Art en sculpture et en gravure. Ils ont fait trois années d'étude pour y parvenir, au terme d'un chemin exigeant, souvent difficile mais aussi riche de découvertes et de satisfactions. Ils ont dû rassembler, conjuguer et résoudre leurs contradictions, faire preuve de créativité en mettant à leur service la qualité des gestes et la technicité. Voici trois questions à ces trois nouveaux certifiés et le mot de la fin au directeur Viri Taimana.

## Warren Orbeck

### Peux-tu nous expliquer ton projet de diplôme ?

Le corail a servi de point de départ à la création de toutes mes parures, dans lesquelles j'ai représenté et décliné différentes formes de coraux. J'ai aussi expérimenté un travail sur les liens, en écho à l'œuvre que j'ai réalisée pour l'exposition Manava : la mise en relief du parcours géographique qui a été le mien.

### Après trois années d'étude au CMA, quel bilan fais-tu ?

C'est une chance que d'apprendre dans ce lieu chargé d'histoire, entouré et encadré par des passionnés. Ce fut une bonne expérience qui m'a permis de me dépasser.

### Qu'envisages-tu pour la rentrée ?

Je vais monter mon entreprise de création de bijoux et faire les salons.

## Matahi Chung Shing

### Peux-tu nous expliquer ton projet de diplôme ?

Je suis parti sur l'idée de réaliser un *ti'i* en forme de boule. Je souhaitais adapter la forme des dieux anciens de manière à pouvoir les tenir entre mes mains, afin de remettre en question notre rapport à eux. En approfondis-

sant la démarche, le concept de « boule » est devenu « gros » puis « obèse ». J'ai donc sculpté des *ti'i* obèses, se prélassant sur des paquets de sucre ou des boîtes de *punu pua-toro*, pour matérialiser les excès contemporains de l'homme. Mes *ti'i* sont à l'image des hommes d'aujourd'hui...

### Après trois années d'étude au CMA, quel bilan fais-tu ?

J'étais venu pour me perfectionner en dessin et pour apprendre la sculpture. Cela m'a apporté beaucoup de connaissances et de technicité. Je ne pensais pas que ce serait aussi difficile mais j'ai le sentiment d'avoir bénéficié d'une véritable formation.

### Qu'envisages-tu pour la rentrée ?

J'ai trouvé un travail dans la fabrication artisanale de rames, et parallèlement, j'aimerais aller plus loin en art. J'ai des choses à exprimer, à montrer. Finalement, l'enseignement au Centre des Métiers d'Art m'a donné envie d'explorer une voie plus artistique qu'artisanale. Mais il est tout à fait possible d'allier les deux.



7

HIRO'A JOURNAL D'INFORMATIONS CULTURELLES



## Mike Teissier

### Peux-tu nous expliquer ton projet de diplôme ?

Je suis passionné de chants polyphoniques (*himene tarava*), dans lesquels je puise mon inspiration. Pour leur rendre hommage, je voulais matérialiser une sorte d'éloge de mon district, Papara, et illustrer différents pans de notre histoire comme la bataille de Fe'i pi. Le pétroglyphe de tortue, typique des Îles-Sous-le-Vent, revenait souvent et j'ai finalement décidé de me concentrer sur cet animal, de le décliner à travers différentes sculptures. J'ai sculpté la tortue en relief, en creux, ajourée, je l'ai entrelacée et stylisée pour qu'elle s'adapte aux différents mobiliers que j'ai imaginé : une armoire, une table, des paravents...

### Après trois années d'étude au CMA, quel bilan fais-tu ?

J'ai beaucoup appris et surtout, le plus important à mes yeux : la valeur du travail collectif, la stimulation apportée par une équipe, la solidarité. Cela permet de réaliser des grands projets. Grâce au CMA, je suis sorti de Tahiti pour visiter des musées en France – une expérience inoubliable qui m'a donné envie de m'ouvrir davantage sur ma propre culture et d'autres.

### Qu'envisages-tu pour la rentrée ?

J'ai postulé pour obtenir une bourse d'étude néo-zélandaise. Si ça marche, je vais partir étudier un an en Nouvelle-Zélande l'infographie et la sculpture maorie. Ensuite, je verrais

bien où cela me mène. J'ai toujours dans un coin de ma tête le projet d'ouvrir, un jour ou l'autre, un atelier de sculpture à Tahiti.

## Viri Taimana

### Un mot sur les œuvres des nouveaux diplômés ?

Vu l'accompagnement et l'ouverture que l'on a proposé aux élèves – certains ont même pu voyager – les multiples rencontres avec des artistes qui ont été organisées, j'aurais espéré plus d'audace, plus d'ambition. Néanmoins, je reste persuadé que tous les élèves qui sont passés par le CMA pourront amener, par leur travail, un regard particulier sur la culture et sa compréhension. Dans ces nouveaux projets de diplôme, il y a des thématiques intéressantes qui ouvrent des possibles sur des utilisations de la sculpture, du mobilier et de la bijouterie. Même si un diplôme ne « fait » pas un individu, il contribue à l'inscrire socialement. Celui du CMA reconnaît un savoir-faire particulier envié ailleurs, notamment par certaines universités océaniques et internationales avec lesquelles nous tissons des liens importants depuis plusieurs années. ♦

## UN JURY EXIGEANT

Les projets de diplômes du Centre des Métiers sont notés par une équipe de professionnels extérieurs à l'école : cette année, les élèves ont été jugés par Théano Jailliet, directrice du Musée de Tahiti et diplômée de l'école du Louvre, Louis Devienne, artiste peintre diplômé de l'école nationale des Beaux-Arts de la Villa Arson, Frédéric Bon, dit « P'tit Louis », artiste, caricaturiste, sculpteur diplômé de l'École Boulle et Heremoana Buchin, entrepreneur, bijoutier graveur sur nacre, lauréat de salons de bijouterie d'art. Trois des quatre prétendants au certificat de fin de formation ont été reçus.

# de l'artisanat à l'architecture

PAR RANGITEA WHOLER, ENSEIGNANTE EN DESSIN AU CENTRE DES MÉTIERS D'ART ET ARCHITECTE.



Au total, 12 instruments de mesure ont été conçus, fabriqués et présentés le dernier jour.

Du 11 au 14 juin, deux enseignants et douze élèves de l'université de Woodbury, à Los Angeles, sont venus au Centre des Métiers d'Art pour collaborer à un projet interdisciplinaire passionnant... Hiro'a vous le fait découvrir !

« La vie de la terre est la vie des hommes ». C'est avec ce proverbe tahitien en tête que les étudiants et professeurs du département d'Architecture de l'Université américaine de Woodbury ont entrepris un séminaire de deux semaines à Tahiti et Moorea. Celui-ci proposait dans un premier temps un travail de projet architectural sur Moorea, puis un atelier d'échange pédagogique au Centre des Métiers d'Art, auquel les élèves de 1<sup>ère</sup> année et 2<sup>ème</sup> année ont activement participé. Ensemble, ils ont conçu et réalisé des appareils de mesure multifonctionnels originaux et répondant aux critères de leur programme d'architecture : fabriquer à partir de matériaux naturels locaux (pandanus, nacre, ni'au, coquillage, bois, etc.).

Les quatre jours d'atelier, avec l'aide de chaque enseignant, ont été l'occasion de confronter les projets théoriques des étudiants américains à la réalité des matériaux disponibles, et surtout des savoir-faire artisanaux des élèves du Centre. Durant cette expérience artistique et créative, tous ont dû s'adapter, corriger, affiner et mettre en œuvre leurs idées en équipe en se basant sur les capacités de chacun, en les coordonnant

au plus près. « Cela a permis de tisser des liens entre des individus pratiquant des disciplines artistiques et techniques différentes, mais partageant une même méthodologie de travail : la recherche, l'expérimentation et la démarche contextuelle : s'informer sur les spécificités du lieu dans lequel on vit - ou duquel on vient - et s'adapter, explique Rangitea Wholer, enseignante en dessin au Centre des Métiers d'Art et architecte de formation.

**Parole à Ingalil Walhoos-Ritterl, directrice du Département d'Architecture de l'Université de Woodbury.**

**Pourquoi venir dans le Pacifique entreprendre un projet architectural avec vos étudiants ?**

L'un des objectifs de notre programme universitaire est d'enseigner aux élèves



Ingalil Walhoos-Ritterl, Directrice du Département d'Architecture de l'Université de Woodbury, en compagnie ici de Randall Stauffer, professeur associé

une manière sensible d'appréhender l'espace, d'étudier le contexte (physique, social, économique, culturel), la spécificité d'un lieu et de l'intégrer dans la conception du projet architectural. C'est pourquoi nous nous intéressons aux sociétés non-occidentales, qui constituent un lieu propice à nos investigations. Grâce aux subventions accordées par l'Université de Woodbury, nous avons la possibilité d'organiser un voyage de quelques semaines tous les 2-3 ans. Nous nous sommes déjà rendu en Corée, en Chine, en Inde, en Amérique du Sud... Cette année, nous avons travaillé une semaine en Nouvelle-Zélande avant de venir à Tahiti.

**C'est d'ailleurs la 3<sup>ème</sup> fois que vous venez en Polynésie française...**

Nous aimons ce pays ! A chacune de nos venues, nous abordons des problématiques différentes. En 2010, nous avons travaillé à Huahine sur un projet qui s'inspirait des matériaux locaux pour concevoir l'île entière comme un musée. Il y a deux ans, nous avons étudié le « mode d'habiter » des Polynésiens et proposés des alternatives au Fare bioclimatique de l'OPH. Cette année, notre projet s'est orienté sur la conception d'un centre de recherche à Moorea et la réhabilitation de l'Hotel Cook's Bay.

**Quel est l'objectif de votre rencontre avec le Centre des Métiers d'Art ?**

Lors de notre première venue, nous avons rencontré Viri Taimana, directeur de l'établissement, avec qui nous nous sommes très vite entendus. Nous lui avons proposé de faire collaborer nos étudiants avec les élèves du Centre sur un projet commun ; en l'occurrence la construction d'instruments de mesure. L'expérience fut très riche d'enseignement, c'est pour cela que nous la renouvelons à chaque passage.

**Qu'attendez-vous de cette démarche coopérative ?**

Nos étudiants Américains ont une manière de penser objective, très cartésienne, tandis que les élèves du Centre sont beaucoup plus intuitifs, émotion-

nels, nous souhaitons que nos étudiants adoptent plus souvent cette sensibilité dans leur travail : la connaissance de la matière, la prise de conscience de leur environnement, l'utilisation des ressources locales. Durant ce projet, ils réunissent tous ensemble leurs compétences, analytiques d'une part et techniques d'autre part. Ils échangent, communiquent et c'est une des plus grandes valeurs.

**Quel est la prochaine étape de votre échange ?**

Les élèves et enseignants du Centre nous ont présenté au Musée de Tahiti et des îles leur exposition d'art contemporain, « Manava ». Celle-ci nous a séduite, et nous aimerions qu'une partie des œuvres soit présentée dans la galerie d'art universitaire, située à Hollywood. Par ailleurs, nous espérons que les élèves du Centre pourront à leur tour nous rejoindre à Los Angeles. Pendant deux semaines, nous organiserions des ateliers informatiques (dessin 2D/3D, animation 3D) où ils pourront approfondir leur connaissance des outils digitaux et des logiciels de modélisation. ♦



Kahara, Keziah (élèves en 1<sup>ère</sup> année du CMA) et Cassie (étudiante de Woodbury) ont réalisé un instrument dont l'utilisation permet à la fois de faire des mesures et de répondre à une pratique culturelle polynésienne. Elles ont proposé un travail autour de l'utilisation du sable en tant que matériau d'aménagement et comme remède contre les « coups de froid ». Les étudiantes ont utilisé un morceau de bambou et y ont placé des tamis successifs avec des diamètres de trous différents. Ces tamis permettent de filtrer le sable afin d'obtenir celui au grain souhaité et débarrassé de ses impuretés. Le sable obtenu peut également être utilisé chaud sur le corps des pêcheurs lorsque ceux-ci rentrent de leur activité de nuit pour se réchauffer.

# Des ateliers créatifs et culturels pour les enfants au Musée de Tahiti

RENCONTRE AVEC PASCALE CRUCHET-VITRAC, DE L'ASSOCIATION DES AMIS DU MUSÉE DE TAHITI, ENSEIGNANTE EN ARTS PLASTIQUES.

10

HIRO'A JOURNAL D'INFORMATIONS CULTURELLES



*Entre jeu et expérimentation, plaisir et savoir, des activités créatives et culturelles sont dorénavant proposées aux enfants à l'occasion des nouveaux ateliers mis en place par l'association des Amis du Musée de Tahiti et des Îles, dans les jardins de l'établissement. L'occasion pour les plus jeunes de s'initier aux œuvres et gestes de la culture polynésienne en s'amusant.*

L'association des Amis du Musée de Tahiti et des Îles (AMI) vient d'être créée pour soutenir les actions du musée et participer à leur développement. Dans cet objectif, l'association propose dès la rentrée des ateliers créatifs pour les enfants, afin de créer des liens entre l'expérience quotidienne des jeunes et leur patrimoine. C'est Pascale Cruchet-Vitrac, enseignante en Arts Plastiques et membre fondatrice de l'AMI, qui animera ces ateliers. Confectionner une coiffe ou un éventail, découvrir le pouvoir des plantes, les secrets des *ti'i* ou déchiffrer les tatouages, de nombreuses découvertes passionnantes attendent les enfants !

« L'idée de ces stages est d'éveiller leur curiosité, de stimuler leur imagination et leur expression tout en découvrant les collections du musée de Tahiti », explique Pascale Cruchet-Vitrac. Autrement dit, il s'agit de faire vivre le patrimoine culturel

polynésien et de faciliter son accès dès le plus jeune âge. « Ce ne sera pas une initiation à l'artisanat par la reproduction d'objets mais nous irons vers de la création d'œuvres (peintures, dessins, sculptures, installations) inspirées des objets patrimoniaux, c'est pourquoi les séances débiteront toujours durant une quinzaine de minutes par une visite et l'observation d'une vitrine précise du musée. »

## Le rendez-vous des « P'tits amis »

Les ateliers se dérouleront les mercredis après-midi au Musée de Tahiti, de 14h à 15h30, pendant les périodes scolaires. Ils sont ouverts aux enfants de 7 à 10 ans (places limitées). Les thématiques abordées tout au long de l'année scolaire sont les suivantes :

- Parures corporelles (coiffes, colliers, tatouages...)
- De l'écriture aux motifs (*rongo-rongo*, tatouages, *tapa*, *tifaifai*)
- Objets du quotidien (chasse-mouche, éventails...)
- Faune et flore
- Jeux (cerfs-volants...)
- La reine Pomare (couronne, habits, portraits)
- Objets sacrés (*ti'i*, *to'o*, *unu...*) ♦

## ATELIERS DES P'TITS AMIS : PRATIQUE

- Au Musée de Tahiti et des Îles
- A partir du 28 août
- Tous les mercredis de 14h à 15h30, pendant les périodes scolaires. Les enfants peuvent rester prendre un goûter jusqu'à 16h sous la surveillance des animateurs.
- Pour les enfants de 7 à 10 ans
- Tarifs : 1 800 Fcfp par enfant et par séance, ou 30 000f le semestre (août à décembre / de janvier à juin). Pas de séances durant les vacances scolaires. Une adhésion à l'association des amis du musée de Tahiti et des îles est offerte à l'un des parents pour chaque enfant inscrit sur un semestre. L'adhésion à l'association donne un accès libre au musée durant une année entière.
- Attention, places limitées : réservez dès maintenant auprès de l'association au 77 42 04 (Pascale) - [associationamti@gmail.com](mailto:associationamti@gmail.com) - Facebook : Association les Amis du Musée de Tahiti et des Îles



© Matarai

# Tout savoir pour louer To'ata

La Maison de la Culture, qui gère l'espace To'ata depuis le 1<sup>er</sup> novembre dernier, vient d'adopter de nouvelles formules et tarifs plus avantageux pour la location des lieux. Le cadre d'exception à ciel ouvert avec une vue imprenable sur Moorea et la rade de Papeete de la place To'ata offre à la location un espace unique pour la tenue de manifestations en tout genre. Pour la mise en place de votre événement, vous serez aidés et accompagnés par l'équipe de la Maison de la Culture.

## Place To'ata

**1. Configuration To'ata :** tribune de 3 570 places en fer à cheval et piste au sol de 30mx30m entièrement libre pouvant accueillir au maximum 3 000 spectateurs debout.

- Pour spectacles, concerts : 1 500 000 Fcfp TTC par représentation + 1 répétition générale incluse
- Pour conférences, projections : 1 150 000 Fcfp TTC par représentation

**2. Configuration To'a iti :** tribune de 3 570 places en fer à cheval et piste au sol de 30mx30m sur laquelle sont installées 500 chaises.

- Pour spectacles, concerts : 1 650 000 Fcfp TTC par représentation + 1 répétition générale incluse
- Conférences, projections : 1 300 000 Fcfp TTC par représentation.

**3. Configuration To'a :** tribune de 3 570 places en fer à cheval et piste au sol de 30mx30m sur laquelle sont installées 1 000 chaises.

- Pour spectacles, concerts : 1 800 000 Fcfp TTC par représentation + 1 répétition générale incluse
- Pour conférences, projections : 1 450 000 Fcfp TTC par représentation.

**4. Configuration To'a Nui :** tribune de 3 750 places en fer à cheval et piste au sol de 30mx30m sur laquelle sont installées 1 500 chaises

- Pour spectacles, concerts : 1 950 000 Fcfp TTC par représentation + 1 répétition générale incluse
- Conférences, projections : 1 600 000 Fcfp TTC par représentation

Une formule coproduction ou coréalisation avec la Maison de la Culture peut être envisageable pour certaines configurations.

Dès lors, le partage des recettes brutes se fait entre la Maison de la Culture et le Producteur à hauteur de 50% chacun. Si le Producteur prend en charge les frais d'assurance, de surveillance et de sécurité, le partage se fait à hauteur de 45% pour la Maison de la Culture et 55% pour le Producteur. Dans tous les cas, la Maison de la Culture participe aux frais de communication à hauteur de 80 000 Fcfp TTC (au choix parmi des affiches, banderoles, kakemonos, bande-annonce, cartons d'invitation).

**5. Petite configuration To'ata iti :** capacité allant jusqu'à 1.500 places comprenant :

- Soit une tribune installée sur la piste de 30mx30m devant la scène ;

- Soit une tribune installée sur la piste de 30mx30m devant la scène et des chaises entre la tribune et la scène ;
- Soit des chaises installées sur la piste de 30mx30m devant la scène ;
- Soit une scène installée sur la piste de 30mx30m devant la tribune A.

Cette configuration est uniquement proposée en coproduction ou en coréalisation avec la Maison de la Culture.

**6. Configuration Tahua :** piste de danse de 30mx30m nue avec la scène

- 200 000 Fcfp TTC par jour (électricité comprise).

**7. Configuration « Grand concert extérieur » :**

- 2 500 000 Fcfp TTC

La Maison de la Culture prend en charge l'installation du son et de la lumière ainsi que des structures afférentes et disponibles. Transport, montage, raccordement électrique et démontage compris.

## Aire de promenade ou esplanade basse

**1. Location journalière sans aménagement :**

- 200 000 Fcfp TTC.

Le temps de montage des installations est prévu sur une durée de 7 jours et 5 jours pour le démontage.

**2. Tarif préférentiel :**

- 100 000 Fcfp TTC

Ce tarif de location s'applique aux établissements publics et services culturels, aux Fédérations des associations artisanales et aux groupes de danses et de chants traditionnels pour toute manifestation organisée sur une période d'au moins 7 jours.

**3. Installation journalière ponctuelle :**

- 10 000 Fcfp TTC

Une installation ponctuelle peut être envisagée (stands snacks, buvette ou autres installations légères). Superficie maximale de 3mx3m ou 9m2 (électricité fournie). ♦

## LOCATION DES ESPACES DE TO'ATA : PRATIQUE

- Renseignements auprès de la cellule Production au 50 31 12 - [production@maisondelaculture.pf](mailto:production@maisondelaculture.pf)

11

HIRO'A JOURNAL D'INFORMATIONS CULTURELLES

# Maison de la culture : une rentrée pas comme les autres

RENCONTRE AVEC MYLÈNE RAVEINO, RESPONSABLE DES ACTIVITÉS PERMANENTES ET DES BIBLIOTHÈQUES À LA MAISON DE LA CULTURE, FRED CIBARD, ATTACHÉ DE DIRECTION AU CONSERVATOIRE ET PASCALE CRUCHET, DE L'ASSOCIATION DES AMIS DU MUSÉE DE TAHITI ET DES ÎLES.



*Ca y est ! Le personnel et les activités de la Maison de la Culture ont déménagé afin de libérer les locaux pour les équipes chargées de l'organisation de la Coupe du Monde de Beach Soccer, qui a lieu à To'ata du 18 au 28 septembre. Une nouvelle organisation qui fait de cette rentrée 2013 un événement à part entière : pour vous y retrouver sans peine, on vous explique tout !*

### LES COURS ET ATELIERS À L'ANNÉE, RENDEZ-VOUS LE 26 AOÛT À PIRAE (ANNEXE PATER)

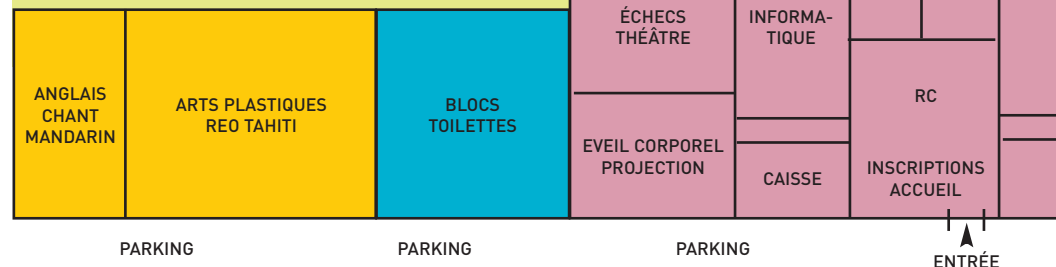
La rentrée des cours et ateliers de la Maison de la Culture se fera comme de coutume en août 2013, mais dans les locaux de l'annexe Pater à Pirae. « C'est une chance pour les gens de la côte Est, souligne Mylène Raveino, responsable des activités permanentes, ils auront accès à un panel d'activités juste à côté de chez eux, sans avoir à traverser la ville. Pour nos usagers de la côte Ouest, il est vrai que notre déménagement va un peu leur compliquer la tâche durant quelques semaines et nous en sommes désolés. »

Pour vous réconforter, sachez que l'annexe Pater n'est jamais qu'à 5 kilomètres de la Maison de la Culture ! Il y a de grands parkings gratuits donc vous n'aurez, sur place, aucun souci de stationnement. Encore besoin d'argument pour finir de vous rassurer ? Les salles dans lesquelles se dérouleront les cours et ateliers sont toutes neuves et climatisées, le programme est aussi varié qu'habituellement et il y a même quelques nouveautés ! Alors pensez à réserver votre place dans les cours et ateliers dès l'ouverture des inscriptions le 5 août.

Pour toute information, n'hésitez pas à téléphoner au 544 544 ou au 20 20 53 pendant toute la durée du déménagement.



### ANNEXE PATER TERRAIN DE SPORT



### LE PROGRAMME

- **Anglais**
  - Adultes : Niveau 1 : lundi 12h-13h30 / Niveau 2 : mardi 12h-13h30 / Niveau 3 : mercredi 16h45-18h15 / Niveau 0 : vendredi 11h30-13h
  - Enfants : CM1/CM2 : mercredi 14h15-15h15 / Enfants CM2/6<sup>ème</sup> : mercredi 15h30-16h



- **Arts Plastiques**
  - 4-6 ans : mercredi 13h-14h / 7-11 ans : mercredi et vendredi 14h15-15h30 / Adultes : mercredi 18h-19h et vendredi 9h-10h30
- **Chant**
  - Adultes : lundi 17h15-18h45 / Enfants (à partir de 12 ans) : mercredi 13h-14h



- **Informatique**
  - Adultes : lundi, mardi, mercredi, jeudi 17h15-18h45 / vendredi 16h15-17h45 (photoshop) / Matahiapo : mardi 9h-10h30
- **Echecs**
  - Dès 7 ans : mercredi 13h-14h / vendredi 13h-14h

### Nouvelle formule



- **Eveil corporel : atelier à l'année**
  - 3-4ans : mercredi 14h15-15h15
- **Mandarin**
  - Initiation adultes : jeudi 12h-13h30 / Initiation enfants (7-13 ans) : vendredi 13h15-14h15
- **Poterie**
  - Adultes : jeudi 17h15-18h45
- **Reo Tahiti**
  - Adultes niveau intermédiaire : lundi 17h15-18h45 / Conversation : mardi 17h15-18h45 / Niveau 0 : mercredi 16h30-18h00 et jeudi 17h15-18h45

- **Taichi : nouveau**
  - Adultes : mardi 17h15-18h45

### Nouvelle formule



- **Théâtre : atelier à l'année**
  - Dès 7 ans : mercredi 15h30-17h / vendredi 15h30-17h

### OÙ NOUS TROUVER DU 1<sup>ER</sup> AOÛT AU 13 OCTOBRE ?

- **Le bureau des activités permanentes** et des cours et ateliers est situé à l'annexe Pater (juste à côté du stade) de Pirae, dans les anciens bureaux du Comité Organisateur du Beach soccer. Contacts : 20 20 53 / [activites@maisondelaculture.pf](mailto:activites@maisondelaculture.pf)
- **Les cellulules communication et production** se trouvent dans les anciens locaux de la CGM, au feu de l'avenue du Général De Gaulles. Contacts communication : [communication@maisondelaculture.pf](mailto:communication@maisondelaculture.pf) Contacts production : 50 31 12 / [hinatea.ahne@maisondelaculture.pf](mailto:hinatea.ahne@maisondelaculture.pf)
- **La direction et la comptabilité** restent dans leurs locaux actuels mais ne sont pas accessibles au public. Contacts : 544 544 / [tauhiti@mail.pf](mailto:tauhiti@mail.pf)
- **Médiathèque, Salle Muriavai, Petit Théâtre et Grand Théâtre : réouverture le 14 octobre**  
La Médiathèque sera fermée pendant toute la durée de la Coupe du monde, du 18 au 28 septembre, mais la bonne nouvelle, c'est qu'elle rouvrira avec le plein de nouveautés pour les adultes comme pour les enfants !

Léo la conteuse reprendra son heure du conte dès le mercredi 16 octobre, et Coco ses livres animés le vendredi 25 octobre.

La salle Muriavai accueillera dès le mois de novembre une nouvelle exposition.

Quant au Petit Théâtre et Grand Théâtre, de belles surprises vous y attendent. Nous vous laissons encore un peu de suspens avant de découvrir lesquelles.

Te Fare Tauhiti Nui – Maison de la Culture tient à s'excuser pour le désagrément occasionné à ses quelques 180 000 usagers annuels, et rouvrira avec une offre tout aussi large et de nombreuses nouveautés !

### COURS ET ATELIERS : PRATIQUE

- Inscriptions à l'annexe Pater dès le 5 août
- Tarif enfants et étudiants : 1 375 Fcfp / cours
- Tarif adultes : 1 650 Fcfp / cours  
*Tarifs dégressifs dans le même atelier pour familles et couples*
- Renseignements : 20 20 53  
[activites@maisondelaculture.pf](mailto:activites@maisondelaculture.pf)





© FABRIEN CHIN

## LES INSCRIPTIONS AU 9<sup>ÈME</sup> HURU TAPAIRU SONT OUVERTES

Quel groupe, cette année, gagnera la place tant convoitée de Hei Tahiti, grand vainqueur du Huru Tapairu l'an dernier ? Au rendez-vous de ce concours de danse traditionnelle que vous connaissez bien, deux mots d'ordre : excellence et originalité. La Maison de la Culture poursuit cette année encore son ouvrage avec cette 9<sup>ème</sup> édition, en conservant ce qui a fait son succès depuis le début ans : des groupes restreints, une très grande liberté dans les chorégraphies, les costumes, la création, le thème, les chants, etc. Une organisation qui permet à des petits groupes de créer la surprise... Alors venez nous faire vibrer au rythme de votre plaisir de danser !

Les dossiers d'inscription sont à retirer à la communication de la Maison de la Culture (locaux de la CGM puis sur site) dès maintenant, et à déposer jusqu'au 1<sup>er</sup> novembre 2013.

Ce dossier devra se présenter ainsi :

- documents officiels de l'association : un exemplaire des statuts signés, une copie du récépissé de déclaration, une copie de la publication au JOPF, la composition à jour du bureau, un relevé d'identité bancaire ou postal, le numéro tahiti ;
- dossier de concours : une présentation succincte du groupe avec son palmarès, le texte intégral du thème en *reo ma'ohi* et éventuellement en langue française, le résumé en *reo ma'ohi* et en français, les paroles de toutes les chansons avec les noms des auteurs-compositeurs, la liste nominative des membres du groupe participant au concours (nom, prénoms, sexe, date et lieu de naissance) et leur fonction (musicien, danseur, danseuse, etc.).

### OÙ ET QUAND ?

- Grand Théâtre de la Maison de la Culture
- Du 26 novembre au 07 décembre 2013
- [www.maisondelaculture.pf](http://www.maisondelaculture.pf)

## LE CONSERVATOIRE FERA SA RENTRÉE NORMALEMENT !

Le Conservatoire artistique de la Polynésie française, Te Fare Upa Rau, organise ses traditionnelles rencontres parents/professeurs les mercredi 21, jeudi 22 et vendredi 23 août. C'est à l'occasion de ces trois journées que les élèves confirment leur inscription - attention : toutes les pièces sont exigées\* pour valider une inscription - effectuent leurs paiements et choisissent avec les enseignants les horaires de cours dans les trois départements existants : arts classiques (pratique instrumentale et formation musicale), arts

traditionnels et arts plastiques. Il convient de noter que les deux premières journées (mercredi 21 et jeudi 22) sont réservées aux anciens élèves et aux nouveaux élèves pré inscrits en juin/juillet. La journée du vendredi 23 août est ouverte aux nouvelles inscriptions, enfants et adultes, qui seront prises en compte en fonction des places restantes.

Les cours débutent le lundi 26 août. Rappelons également que l'établissement suit le calendrier scolaire du secondaire, concernant notamment les dates des congés. L'établissement offre enfin, en fonction des disponibilités, la possibilité de louer des instruments pour les élèves débutants. Les forma-



© Christian Durocher - CAPF



© CAPF

## UN NOUVEAU RENDEZ-VOUS POUR LES ENFANTS AU MUSÉE DE TAHITI

tions d'ensembles (grand orchestre, grande harmonie, chœur des adultes, petit orchestre à cordes, petite harmonie, chœur des enfants, ensembles de flûtes, de clarinettes, de cuivres) débutent courant septembre. Le Conservatoire offre également aux parents la possibilité d'accéder à des enseignements dispensés par différents prestataires (théâtre, chant, éveil corporel dès trois ans...)

- Plus d'informations : 50 14 14 - [www.conservatoire.pf](http://www.conservatoire.pf), et [www.facebook.com/capfareuparau](http://www.facebook.com/capfareuparau)

### Nouveau au Conservatoire : éveil corporel à partir de trois ans !

Le Conservatoire accueille à la rentrée une nouvelle activité, destinée aux plus petits.

Il s'agit d'un cours d'éveil corporel, ouvert aux filles et aux garçons à partir de l'âge de trois ans. Ces cours auront lieu chaque vendredi, à partir de 13h, dans la salle de Himene de l'établissement (bâtiment des arts traditionnels) et seront dispensées par une enseignante diplômée d'Etat, Isabelle Balland. Ils compléteront de manière idéale les cours d'éveil musical, dispensés aux élèves entrant en classe de CP par Jérôme Descamps.

- Pour vos demandes d'informations et réservations : 25 46 78 [isabaltahiti@gmail.com](mailto:isabaltahiti@gmail.com)

### OÙ ET QUAND ?

- Au Musée de Tahiti et des Îles
- A partir du 26 août, les mercredis de 14h à 15h30
- Pour les enfants de 7 à 10 ans
- Tarifs : 1 800 Fcfp par enfant et par atelier (soit 9 000 Fcfp par période scolaire de 5 semaines)
- Attention, places limitées : réservez dès maintenant auprès de Pascale Cruchet au 77 42 04 - [association-amti@gmail.com](mailto:association-amti@gmail.com) - Facebook : Association les Amis du Musée de Tahiti et des Îles

Pour cette rentrée 2013, les enfants sont décidément gâtés ! Ils pourront participer à de nouveaux ateliers créatifs et culturels au Musée de Tahiti à partir du 26 août et durant toute l'année scolaire, les mercredis de 14h à 15h30. C'est l'association des Amis du Musée de Tahiti et des Îles qui est à l'origine de cette belle initiative. Pascale Cruchet, enseignante en Arts Plastiques, invitera les enfants de 7 à 10 ans à s'approprier leur patrimoine culturel sur un ton ludique et artistique. Au cours de ces ateliers, ponctués d'histoire et de découvertes, les jeunes apprendront à réaliser des œuvres très originales sur des thèmes aussi variés que le tatouage, les *ti'i*, la pêche ou encore les *tapa*.

- Pour tout savoir, consultez notre rubrique « Pour vous servir ». ♦



\* Pièces à fournir pour l'inscription au Conservatoire : formulaire d'inscription rempli, 1 RIB, 2 photos d'identité, 1 copie de votre pièce d'identité, 2 enveloppes timbrées, 1 copie d'une facture EDT ou OPT

# mahu et raerae, d'hier à aujourd'hui

PAR NATEA MONTILLIER TETUANUI, RESPONSABLE DU BUREAU ETHNOLOGIE AU SERVICE DE LA CULTURE ET DU PATRIMOINE.

18

HIRO'A JOURNAL D'INFORMATIONS CULTURELLES

Le « mariage pour tous », adopté en France le 18 mai 2013, fait toujours couler beaucoup d'encre. Cette loi historique a ouvert l'union légale aux personnes du même sexe. En Polynésie française, le texte a été adopté et le premier mariage homosexuel a été célébré le 6 juillet dernier à Mo'orea. A l'aube de cette grande évolution de la société, Natea Montillier Tetuanui, ethnologue au Service de la Culture et du Patrimoine, clarifie pour nous deux notions propres à la Polynésie et trop souvent galvaudées : mähü et raerae.

« J'ai lu sur Internet des articles sur le sujet complètement extravagants, il est important de rectifier ce qui est colporté », assure Natea Montillier Tetuanui. Les efféminés ont par tradition une place dans la société polynésienne.

## Mähü hier...

« En Polynésie, un mähü est un homme aux manières efféminées qui s'habille en homme, peut être marié, avoir des enfants. Il participe aux activités des hommes et des femmes. Une bonne famille a des terres, il est donc important et préférable pour un mähü d'avoir des enfants car ainsi, il peut leur léguer ses biens, ses terres. Il a une façon un peu précieuse de s'habiller, de mettre des bijoux, de s'exprimer, avec des intonations chantantes, de marcher, de danser, de chanter. Ses postures et ses gestes sont plutôt féminins, parfois même exacerbés. On saisit bien l'étymologie du mot mähü : "esprit trompeur", car l'apparence du mähü peut laisser perplexe. S'agit-il d'une femme, s'agit-il d'un homme ? Pour lui, il n'y a pas d'équivoque, il n'est pas sexuellement attiré par un partenaire homme. Les parents voient très tôt chez l'enfant s'il sera mähü. Généralement, ils ne cherchent pas à brimer ou empêcher sa façon d'être. »

## Mähü aujourd'hui...

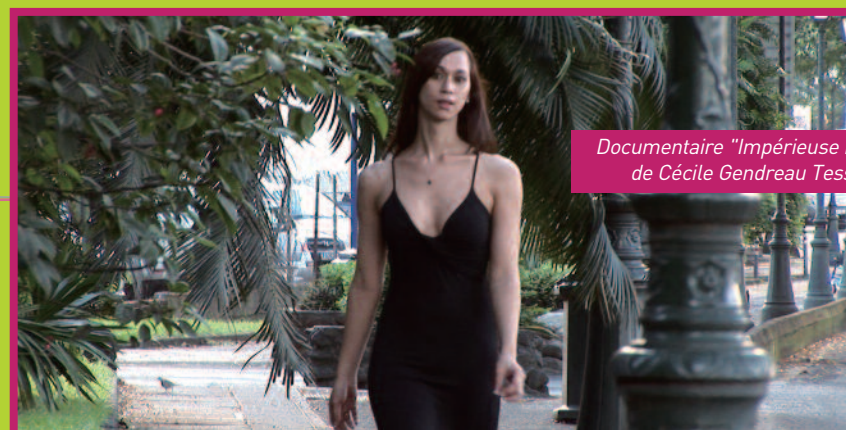
Ce qui a évolué aujourd'hui ? « Rien du tout ! La définition autant que les traits du mähü n'ont pas changé ». D'ailleurs, attention à ne pas confondre mähü et homosexuel. Traditionnellement, un

mähü n'est pas attiré pas le même sexe que lui. »

## Raerae\* hier...

« En Polynésie, un homme ou une femme peut être raerae. A la différence du mähü, un raerae homme se comporte et se considère comme une femme, s'habille comme une femme, se laisse pousser les cheveux, utilise les toilettes des femmes, choisit un prénom féminin et se fait appeler à la 3<sup>e</sup> personne, « elle ». «Elle» aspire à se mettre en couple avec un hétérosexuel non efféminé. «Elle» peut, éventuellement, adopter des enfants de la famille. A la maison, «elle» participe aux activités traditionnelles des femmes telles que le tressage, la fabrication du tapa et des cosmétiques. «Elle» contribue aux tâches quotidiennes : la cuisine, s'occuper des petits... «Elle» choisit en général les professions qui seyant aux femmes. C'est la voix, la forme des hanches, la taille des pieds et l'exubérance de la pomme d'Adam qui «la» trahissent parfois. De nos jours encore, un adolescent mâle peut être tenté par une expérience sexuelle avec un raerae et néanmoins s'établir ensuite avec une femme et fonder une famille. Il n'y a pas de gêne ni de honte, c'est considéré comme expérimental, la coutume le permet. On imagine combien cette liberté des mœurs peut déranger la morale occidentale... »

Une raerae femme se comporte et se considère presque comme un homme, s'habille comme un homme, utilise néanmoins les toilettes des femmes. Elle peut, éventuellement, adopter des enfants de la famille. A la maison, elle



Documentaire "Impérieuse raerae", de Cécile Gendreau Tessier.

© ANEKDOTA PROD.

19

HIRO'A JOURNAL D'INFORMATIONS CULTURELLES

participe indifféremment aux activités des femmes ou des hommes, telles que la cuisine, le travail du bois, les techniques de pêche... Elle choisit sa profession en fonction de ses aptitudes, dans les métiers seyant aux femmes ou aux hommes. Une jeune fille peut tenter de fréquenter un homme puis s'établir raerae avec une femme. L'une des deux femmes reste plus féminine.

Aux temps anciens, le raerae de la famille était chargé de l'éducation sexuelle de ses jeunes frères, soeurs, cousins et leurs fréquentations, tout en respectant le tapu de l'inceste : l'acte sexuel avec un parent proche est formellement proscrit, la rigueur diffère selon les archipels et le maintien de l'ancienne coutume. Par exemple, à Rurutu, de nos jours, les jeunes ne peuvent se fréquenter à moins du 7<sup>e</sup> degré de parenté, et selon Suggs\*\*, aux Marquises, dans les années 1960, pas à moins du 2<sup>e</sup> degré. »

## Raerae aujourd'hui

« Avec l'évolution des comportements, dans la société actuelle, influencée par la civilisation occidentale chrétienne, le raerae est parfois déconsidéré, même par ses proches. Il apprend par conséquent à se défendre face aux moqueries et aux agressions, soit verbalement soit au combat où il/elle reprend toute sa virilité et doit parfois quitter son île pour vivre son « état » paisiblement. Un raerae homme peut vouloir suivre un traitement hormonal pour acquérir une poitrine, moins de pilosité et une voix plus féminine. Certains poussent leur désir jusqu'à accéder à l'opération chirurgicale pour devenir un transsexuel afin de changer de personnalité et certains entament une procédure administrative pour

changer le prénom du passeport.

La société polynésienne les accepte généralement bien car ils sont à l'aise au travail.

Les raerae hommes font généralement plus d'effort pour séduire en société que les raerae femmes. C'est probablement la raison pour laquelle on confie souvent aux raerae hommes des rôles de guide, mais aussi des postes à responsabilité (vie associative, religieuse, administration,...), et leur sexualité reste, aux yeux de tous, leur prérogative exclusive. » ♦

## LES TABOU DU 21<sup>ÈME</sup> SIÈCLE

**Au-delà de la simplicité des apparences, être une femme dans une peau d'homme entraîne bien des souffrances, de cœur et de corps... Pourquoi les raerae hommes se heurtent-elles au tabou de l'homosexualité, et sont associées à la prostitution ?**

**Natea :** Le tabou naît du recul des us et coutumes, et de la non-acceptation imposée par le christianisme qui influence fortement la vie des Polynésiens. Il s'opère toutefois un genre de syncrétisme. On accepte certaines exigences de la morale occidentale, mais on garde aussi les anciennes coutumes, dont celle d'être tolérant et compassionné envers les êtres un peu différents des hétérosexuels communs, c'est-à-dire les mähü et les raerae. Certains raerae se constituent de la même façon que des hommes ou des femmes se prostituent, ni plus ni moins, et ce, pour différentes raisons, mais ce n'est pas une généralité. C'est un phénomène plus flagrant en ville mais qui existe aussi dans les districts éloignés et les îles.

**On dit que le raerae est considéré comme une version occidentalisée et hypersexualisée du mähü : quel est ton avis ?**

**Natea :** Il n'y a rien à voir entre les deux, puisque comme expliqué plus haut, un mähü désire une femme comme partenaire et un raerae le même sexe que soi.

L'opération d'un raerae homme pour devenir une femme est tragique si elle est mal faite, car le plaisir physique ne lui est plus accessible. Si le raerae était mieux accepté, c'est-à-dire comme autrefois, alors le mal-être serait moins grand et la nécessité de changer de sexe ne serait peut-être pas aussi impérative.

\* Nous n'avons pas la possibilité de dater l'un et l'autre terme en l'absence de sources suffisamment anciennes. Quant aux observations des premiers voyageurs occidentaux de la fin du 18<sup>ème</sup> siècle, on peut raisonnablement estimer qu'ils ne savaient probablement pas faire la différence.

\*\* Suggs, Robert C., « Marquesan sexual behaviour, An anthropological study of Polynesian practices », Harcourt, Brace & World, Inc. New York, 1966.

# La victoire de Tahiri vahine

20

HIRO'A JOURNAL D'INFORMATIONS CULTURELLES



© F. Chin

21

HIRO'A JOURNAL D'INFORMATIONS CULTURELLES



© F. Chin

*Tahiri Vahine a gagné son combat, celui de la troupe Hei Tahiti, vainqueur, pour la 3<sup>ème</sup> fois depuis son statut de groupe professionnel acquis en 2005, du Heiva i Tahiti. Un combat qui est avant tout celui du travail de milliers de personnes, investies pendant des mois pour donner corps à un spectacle, à l'expression d'une culture et d'un art : le 'ori tahiti. La troupe emmenée par Tiare Trompette a offert au public de To'ata une prestation aussi énergique qu'esthétique.*

Les spectacles de Tiare Trompette sont toujours très élaborés, celui de « Tahiri Vahine » n'a pas dérogé à la règle, et ce, à tous les niveaux : une histoire recherchée, dans danseurs investis, des chorégraphies pertinentes et des déplacements complexes, une mise en scène cohérente, des musiques et des chants soignés, des costumes fabuleux... Tous les ingrédients pour remporter le plus grand concours de danse traditionnelle du Pays étaient donc bel et bien réunis samedi 6 juillet, lors de leur premier passage devant plus de 3 000 personnes.

**« Quelle femme tu es, chère Tahiri Vahine »**

Interprétée par une danseuse hors pair - Heifara Morienne - Tahiri Vahine nous fait vivre son histoire, celle d'une guerrière de Pare Pira'e et de ses troupes - des jeunes femmes fières et téméraires qui ne craignent rien ni personne. Les tentatives de séduction des rivaux masculins n'y feront rien ! *Ta'u a reva*, l'invocation de Tahiri Vahine qui agite son éventail, suffit à terrasser les ennemis...

« Louange au courage de la guerrière en première ligne, louange à ta beauté, Tahiri Vahine (...), raconte l'histoire écrite par Goenda Reea (élue meilleur

auteur au Heiva 2012). Quelle femme tu es, chère Tahiri Vahine. (...) Tu commandes les vents de Hamuta, belle du clan qui parle au firmament, ton peuple est recherché par les rois ». Hei Tahiti nous plonge dans une Polynésie millénaire, imprégnée de rites et de croyances, mais aussi de confrontations.

Le public et le jury ont été emporté dans le tourbillon de ce spectacle millimétré avec beaucoup de plaisir et d'émotion. ♦



© F. Chin

# Les mystères de l'homme-lézard

RENCONTRE AVEC TARA HIQUILY, CHARGÉ DE COLLECTIONS ETHNOGRAPHIQUES AU MUSÉE DE TAHITI ET DES ÎLES.

22

HIRO'A JOURNAL D'INFORMATIONS CULTURELLES

Il y a peu d'endroits au monde qui fascinent autant que Rapa Nui, une île entourée de mystères avec pour témoins ces gigantesques sculptures qui ornent les côtes et les volcans, les fameux moai. Récemment, le Musée de Tahiti et des îles a reçu un don d'une grande valeur : un moai tangata moko, ou homme-lézard. Un objet rare qui continue de faire travailler notre imaginaire !



© MTI

C'est Jean Guiart, spécialiste renommé de l'Océanie et ancien conservateur du musée de l'Homme à Paris, installé aujourd'hui en Polynésie, qui a fait don de cette statuette zoo-anthropomorphe au Musée de Tahiti et des îles. « Il m'a confié l'avoir achetée à un marchand américain, indique Tara Hiquily, chargé de collections ethnographiques au Musée. Ce type d'objet est rarissime dans le monde. » Pourquoi ? « Après l'analyse d'un échantillon par Catherine et Michel Orliac, tous deux chercheurs au CNRS et spécialistes de l'île de Pâques, il s'avère que cette sculpture est en *toromiro*, une essence de bois qui a disparu de l'île de Pâques peu de temps après l'arrivée des premiers occidentaux (18<sup>ème</sup>) ». De nombreux « faux » circulent sur le marché de l'art océanien ; il s'agit donc de prendre toutes les précautions nécessaires pour s'assurer de l'authenticité d'un pareil objet, d'autant que le Musée de Tahiti n'en possédait à ce jour aucun exemplaire. Un *moai tangata moko* similaire est présent dans les collections des musées royaux de Bruxelles. Ce trésor

du patrimoine polynésien a aujourd'hui rejoint les collections de l'établissement et le public a d'ores et déjà pu l'admirer à l'occasion de l'exposition « Cook. 1.2.3 ». Il sera par la suite intégré à la nouvelle muséographie, dont la rénovation est actuellement à l'étude.

## Moai tangata moko, qui es-tu ?

« La fonction originelle de ces objets reste énigmatique, estime Tara Hiquily. On pense que les *moko* étaient plantés à l'entrée des troglodytes\* dans lesquels vivaient les habitants de Rapa Nui, comme des sortes de gardiens protecteurs. » Ces hommes-lézards révèlent des formes hybrides : une représentation mi-homme, mi-reptile dotée d'un nez et de sourcils saillants, d'oreilles enroulées en spirales, des côtes et une colonne vertébrale apparentes se terminant en queue. On recense actuellement une quinzaine de ces hommes-lézards dans le monde. « Il est très rare que l'on reçoive des dons d'une telle valeur », souligne Tara Hiquily. ♦

23

HIRO'A JOURNAL D'INFORMATIONS CULTURELLES



© MTI

- Dénomination : statuette zoo-anthropomorphe
- Appellation : *Moai tangata moko* ou homme-lézard
- Origine : Rapa nui (île de Pâques)
- Datation : période du contact (18<sup>ème</sup> siècle) ou antérieur
- Description : bois de *toromiro* (*sophora toromiro*) ; longueur 28,7 cm ; largeur tête 4,8 cm ; épaule 5,8 cm ; ventre 5,7 cm ; 273 grammes
- Etat de l'objet : excellent état de conservation

\* Les centaines de grottes que l'on trouve sur Rapa Nui servaient d'habitats à la population.

# comment c'est fait... une trousse tressée ?

PAR NATHALIE TEARIKI, ARTISANE ET PRÉSIDENTE DE L'ASSOCIATION PARE PIRAE.

24

HIRO'A JOURNAL D'INFORMATIONS CULTURELLES



*Ce n'est pas un secret : c'est bientôt la rentrée... Pour vous équiper « local », pourquoi ne pas essayer de faire vous-même un accessoire indispensable ? Voici les explications pour réaliser une petite trousse tressée en pandanus.*

## LE NÉCESSAIRE :

- Un gabarit en bois de la taille d'un trousse : notre modèle : 25 cm X 8 cm
- Du pandanus : environ 10 bandes de 60 cm chacune
- Une paire de ciseaux, un couteau, des punaises et une grosse aiguille.



### Etape 1

Avec une aiguille, diviser en 4 parties égales les bandes de pandanus. Placer les bandes sur la partie la plus longue du gabarit, suffisamment pour pouvoir en faire le tour complet. Puis passer une autre bande par-dessus et par-dessous chacune des bandes de manière à obtenir un pliage en damier. Punaiser à une extrémité.



### Etape 2

Passer une bande par-dessus et par-dessous chacune des bandes pour les tresser entre elles. Arrivé aux extrémités, on tourne le gabarit et on continue de la même manière jusqu'à le recouvrir entièrement (naturellement, il faut laisser une face libre pour l'ouverture de la trousse !).



3

### Etape 3

Repasser les débords entre les lanières pour renforcer le tressage et couper au couteau l'excédant. Masser ensuite l'objet (avec une petite bouteille en verre par exemple) pour bien l'assouplir.



4

### Etape 4

Retirer doucement la trousse du gabarit. Plier les côtés pour lui donner une forme.



5

### Etape 5

A vous de jouer pour *customiser* votre trousse ! Vous pouvez coudre une fermeture éclair ou bien réaliser de jolies attaches (roses en pandanus, coquillages, graines...) et les fixer en guise de fermeture.



# PROGRAMME du mois d'août 2013

25

HIRO'A JOURNAL D'INFORMATIONS CULTURELLES



## MAISON DE LA CULTURE

Rentrée des cours et ateliers à l'année:  
le 26 août à Pirae (annexe Pater)

- Réservation dès maintenant
- Programme : anglais (niveau 0, 1, 2 et 3), arts plastiques (4-6 ans, 7-11 ans et adultes), chant (adultes et enfants à partir de 12 ans), informatique (adultes, matahiapo, photoshop), échecs (dès 7 ans), éveil corporel (3-4 ans), mandarin (adultes et enfants), poterie (adultes), reo tahiti (niveau 0, intermédiaire, conversation), taichi (adultes), théâtre (dès 7 ans).
- Voir les jours et horaires détaillés dans notre Dossier.
- Tarif enfants et étudiants : 1 375 Fcfp / cours
- Tarif adultes : 1 650 Fcfp / cours  
*Tarifs dégressifs dans le même atelier pour familles et couples*
- Renseignements : 20 20 53 / [activites@maisondelaculture.pf](mailto:activites@maisondelaculture.pf)

Médiathèque, Salle Muriavai, Petit Théâtre et Grand Théâtre : réouverture le 14 octobre



Les inscriptions au 9<sup>ème</sup> Huru Tapairu sont ouvertes

- Dossiers d'inscription à retirer à la communication de la Maison de la Culture (locaux de la CGM puis sur site) dès maintenant, et à déposer jusqu'au 1<sup>er</sup> novembre 2013. Voir détail des documents nécessaires dans notre Dossier.

- Le 9<sup>ème</sup> Hura Tapairu aura lieu au Grand Théâtre de la Maison de la Culture du 26 novembre au 07 décembre 2013
- + d'infos : [www.maisondelaculture.pf](http://www.maisondelaculture.pf)

Pour toute information relative à la Maison de la Culture, n'hésitez pas à téléphoner au 544 544 ou au 20 20 53 pendant toute la durée du déménagement.

## CONSERVATOIRE ARTISTIQUE DE POLYNÉSIE FRANÇAISE

Rencontres parents/professeurs et confirmation des inscriptions

- Mercredi 21, jeudi 22 et vendredi 23 août à partir de 9h
- + d'infos : 50 14 14 - [www.conservatoire.pf](http://www.conservatoire.pf), et [www.facebook.com/capftefareuparau](http://www.facebook.com/capftefareuparau)

## MUSÉE DE TAHITI ET DES ÎLES

Ateliers culturels pour enfants

- A partir du 26 août
- Les mercredis de 14h à 15h30 (en période scolaire)
- Pour les enfants de 7 à 10 ans
- Tarifs : 1 800 Fcfp par enfant et par atelier (soit 9 000 Fcfp par période scolaire de 5 semaines)
- Attention, places limitées : réservez dès maintenant auprès de Pascale Cruchet au 77 42 04 - [associationamti@gmail.com](mailto:associationamti@gmail.com) - Facebook : Association les Amis du Musée de Tahiti et des Îles

## EXPOSITION

Exposition d'art contemporain du Centre des Métiers d'Art : Manava

- Photo, peinture, sculpture, installation, etc.
- Jusqu'au 28 septembre
- Au Musée de Tahiti et des Îles
- + d'infos : 54 84 35

# ZOOM sur...

26

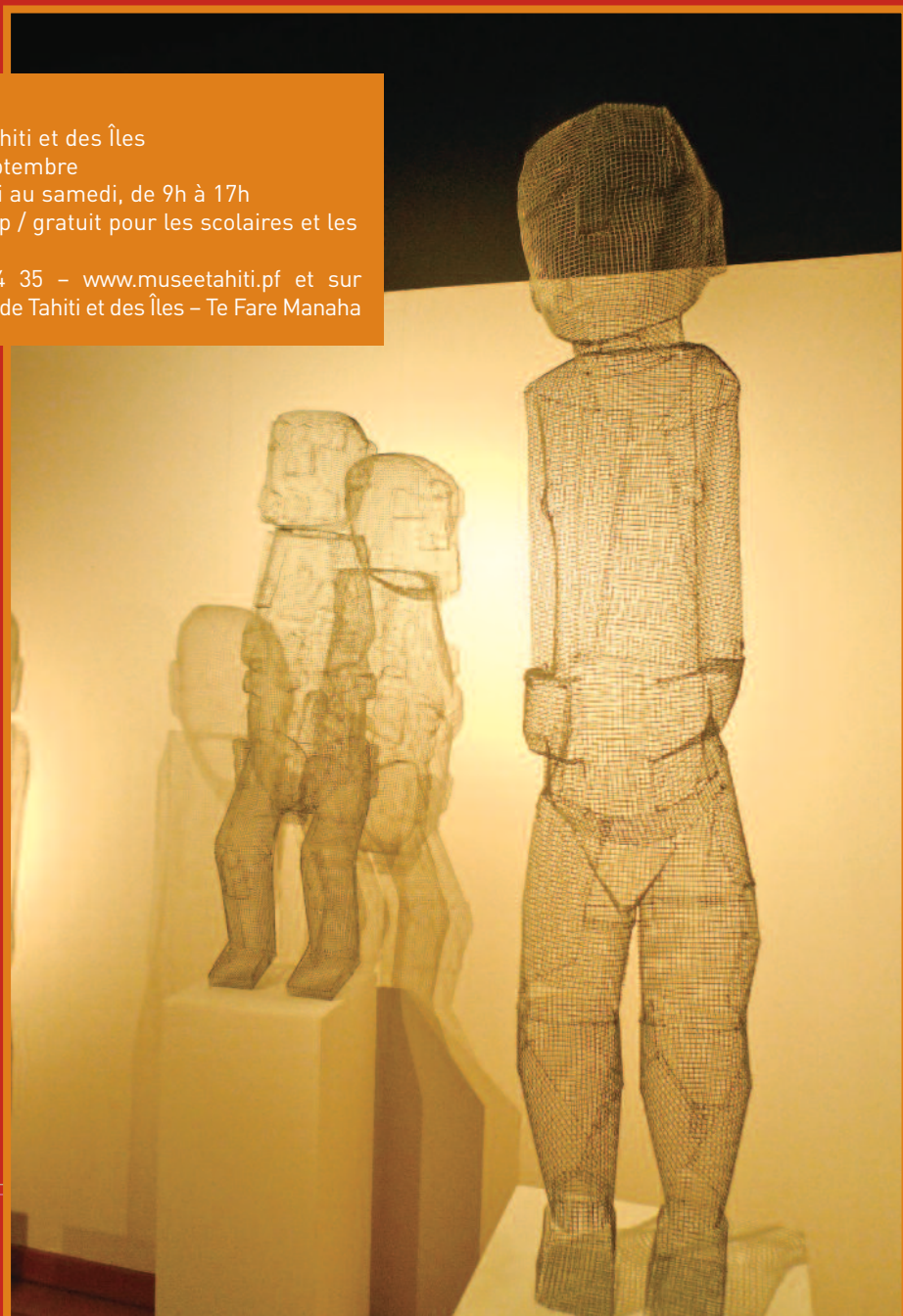
## EXPOSITION

### Exposition d'art contemporain polynésien : Manava

Le Centre des Métiers d'Art présente au Musée de Tahiti et des Îles une exposition d'art contemporain, du 7 juin au 28 septembre. Elle est l'aboutissement de plusieurs mois de réflexion et de travail menés notamment avec Alexander Lee, artiste polynésien installé à New York. De la vidéo à la peinture, de la photographie à l'installation, les questionnements de ces jeunes artistes par rapport à leur culture et eux-mêmes reflètent avec audace, humour mais aussi appréhension le monde qui les entoure. Laissez-vous surprendre par ces œuvres originales, personnelles et innovantes.

#### Où et quand ?

- Au Musée de Tahiti et des Îles
  - Jusqu'au 28 septembre
  - Ouvert du mardi au samedi, de 9h à 17h
  - Entrée : 600 Fcfp / gratuit pour les scolaires et les étudiants
- + **d'infos** : 54 84 35 – [www.museetahiti.pf](http://www.museetahiti.pf) et sur Facebook : Musée de Tahiti et des Îles – Te Fare Manaha



27



## ÉVÈNEMENT

### LES INSCRIPTIONS POUR L'OCEANIA PITCH 2014 SONT OUVERTES!

Une nouvelle session de pitch est prévue dans le cadre du 11<sup>ème</sup> FIFO, qui se déroulera à la Maison de la Culture du 4 au 9 février 2014. Sont éligibles tous les projets de films documentaires ayant pour thème l'Océanie, quel que soit le format, en phase de développement ou de production. Cette année encore, des diffuseurs internationaux seront invités pour accompagner les candidats au pitch et les préparer à défendre un projet devant une grande assemblée. Cet atelier précédant le pitch aura lieu du 4 au 6 février 2014 avec un coach professionnel. Aux côtés des diffuseurs de Nouvelle-Zélande, d'Australie et de France, seront présents des représentants des télévisions de toute la région Pacifique ainsi que ceux de France Télévisions (France Ô, Polynésie 1ère, Calédonie 1ère, etc.). Sur les 7 à 8 projets retenus, le pitch le plus prometteur sera récompensé par un prix de 1000 Fcfp (environ 120 000 Fcfp).

#### Pratique

- Inscrivez-vous en ligne dès maintenant sur [www.oceaniapitch.org](http://www.oceaniapitch.org)
  - Date limite des inscriptions : 11 novembre 2013.
- + **d'infos** : [www.oceaniapitch.org](http://www.oceaniapitch.org) – [www.atpa.tv](http://www.atpa.tv)

# sport, musique et art



RENCONTRE AVEC VIRI TAIMANA, DIRECTEUR DU CENTRE DES MÉTIERS D'ART, FRED CIBARD, ATTACHÉ DE DIRECTION AU CONSERVATOIRE.

*Vous êtes plutôt ballon rond, musique classique ou sculpture, ou tout à la fois ? Ca tombe bien, car les événements des prochaines semaines jouent sur tous les tableaux !*

## LES ATELIERS POUR AUDITEURS LIBRES AU CENTRE DES MÉTIERS D'ART : REPRIS EN OCTOBRE

Vous souhaitez profiter de votre temps libre pour apprendre et créer ? Le Centre des Métiers d'art réitère pour cette nouvelle rentrée ses ateliers réservés aux auditeurs libres\*. Sculpture sur bois, gravure sur nacre et coco, tressage et arts numériques sont au programme. Pas besoin d'être un expert, au contraire, ces cours sont destinés aux personnes désireuses de s'initier à des connaissances pratiques et théoriques relevant des disciplines proposées ! Les cours s'adaptent et évoluent en fonction de votre niveau.

3 sessions par an de 6 semaines chacune

Ces ateliers libres sont construits autour d'un projet et organisés en modules de 18 heures (6 séances) chacun. Panier tressé en pandanus, pendentif en nacre, repose-tête en bois, les projets sont variés et décidés en concertation avec les professeurs.

Il y a trois sessions prévues par année scolaire : en octobre, en janvier et en avril. Les séances ont lieu en petits groupes le mercredi de 9h à 12h ou de 13h à 16h.

## CONCERT DE LA PAIX : DU GRAND CLASSIQUE... ET DE GRANDES VOIX POUR LE 20 SEPTEMBRE

Depuis trois ans, le Conservatoire et le club Soroptimist International de Tahiti unissent leurs forces et leurs moyens afin de proposer au grand public deux concerts d'exception.

Ces rencontres musicales et culturelles, inscrites à part entière dans le calendrier du Conservatoire et de ce club service ? consacré à la promotion de la femme, sont placées sous le signe de deux journées internationales : la journée internationale de la Paix, célébrée dans le monde le 21 septembre et la journée internationale de la femme, début mars. A l'occasion de ces deux grands rendez-vous, musiciens de haut niveau et artistes unissent leur passion des arts pour soutenir la cause des jeunes femmes méritantes, souhaitant étudier et pratiquer une disci-



©Tenahe Faatau

Renseignements :  
 communication@conservatoire.pf - Tel 50 14 18  
 et najacharread@yahoo.fr

## ATELIERS LIBRES AU CENTRE DES MÉTIERS D'ART : PRATIQUE

- En octobre 2013, janvier et avril 2014 (6 séances à chaque fois)
- Les mercredis de 9h à 12h ou de 13h à 16h
- Tarifs : 15 000 Fcfp pour les droits d'inscription, puis 1 200 Fcfp par cours.
- Tous les outils et matériaux sont fournis.
- + d'infos : 43 70 51 / secretariat.cma@mail.pf / www.cma.pf

\*Aucun diplôme ni certificat ne sont délivrés.



© COL Tahiti 2013



pline mais n'en ayant pas les moyens. Les recettes de ces concerts sont ainsi intégralement consacrées au financement des études culturelles de ces jeunes filles.

Le concert de la Paix 2013, troisième du genre, qui ouvre la saison artistique au Conservatoire, se déroulera vendredi 20 septembre à 19h30 dans la grande salle de la mairie de Pirae, partenaire de l'opération caritative depuis son origine. La première partie sera consacrée aux solistes Lauréats du Conservatoire pour 2013 (chant lyrique, cordes, piano, clarinette, flûte traversière...). La seconde partie, plus pop, est une surprise. De grands noms et de grandes voix, sur scène, célébreront... la paix en chansons. Les billets seront en vente le soir du concert, sur place à partir de 18h.

## LA COUPE DU MONDE DE BEACH SOCCER : ÇA APPROCHE !

Tout Tahiti n'a plus que ces deux mots aux lèvres : Beach soccer. Il faut dire que le coup d'envoi de la Coupe du Monde n'a jamais été aussi proche ! Les équipes organisatrices ont déjà pris possession des lieux ; la Maison de la Culture est devenue le QG de la FIFA, To'ata prend des allures de stade, l'esplanade basse se transforme petit à petit en fanzone... En attendant le jour J, voici quelques informations pratiques pour prévoir votre programme.

## PROGRAMME DES MATCHS - STADE TO'ATA

- 18 septembre**
- 16h : Paraguay-Côte d'Ivoire / 17h30 : Sénégal-Ukraine / 19h : Russie-Japon / 20h30 : Brésil-Iran
- 19 septembre**
- 16h : Espagne-USA / 17h30 : Argentine-Salvador / **19h : Tahiti-Emirats Arabes Unis** / 20h30 : Pays-Bas-(équipe qualifiée)
- 20 septembre**
- 16h : Japon-Paraguay / 17h30 : Iran-Sénégal / 19h : Côte d'Ivoire-Russie / 20h30 : Ukraine-Bresil
- 21 septembre**
- 16h : Emirats Arabes Unis-Espagne / 17h30 : (équipe qualifiée)-Argentine / **19h : USA-Tahiti** / 20h30 : Salvador-Pays-Bas
- 22 septembre**
- 16h : Japon-Côte d'Ivoire / 17h30 : Iran-Ukraine / 19h : Russie-Paraguay / 20h30 : Brésil-Sénégal
- 23 septembre**
- 16h : Emirats Arabes Unis-USA / 17h30 : (équipe qualifiée)-Salvador / **19h : Tahiti-Espagne** / 20h30 : Pays-Bas-Argentine
- 25 septembre**
- 16h - Quarts de finale (4 matchs)
- 27 septembre**
- 19h - Demi finales (2 matchs)
- 28 septembre**
- 19h : match pour la 3<sup>ème</sup> place
  - 20h30 : Finale

### Billetterie

- Tous les matchs de groupes seront gratuits.
- Pour les quarts de finale, les demi-finales, et les finales : 2 500 Fcfp / match ou 5000 Fcfp / 3 jours. Les places sont en vente au Tiki Store (centre Vaima) avant le début de la compétition, ainsi que devant le stade et sur la fanzone pendant la compétition.
- Billetterie en ligne : [www.fifa.com/tahi2013](http://www.fifa.com/tahi2013)

\*Fanzone : Les partenaires de la Coupe du Monde auront, sur l'esplanade basse de To'ata, des stands d'animations ouverts tout au long de l'évènement : démonstrations sportives, concerts, séances de dédicaces et autres réjouissances attendent la population !

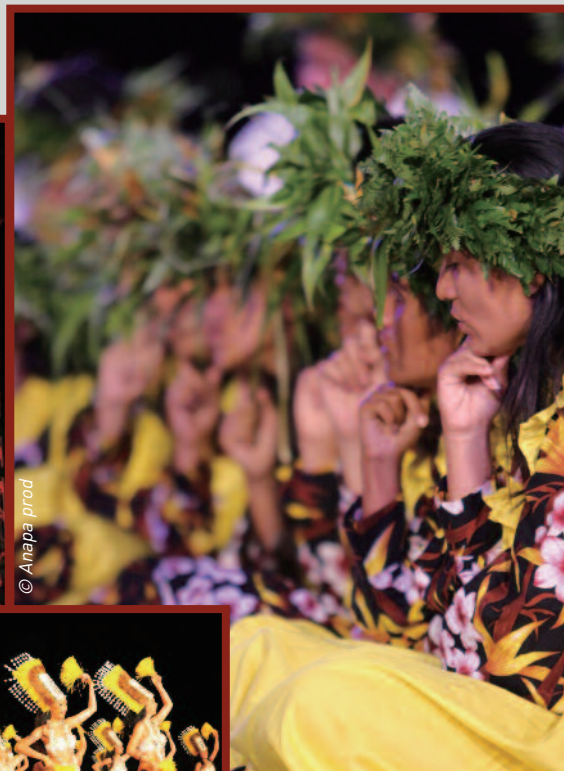
# Le meilleur du Heiva

*Dansé, chanté, joué ; il a tantôt la forme précise d'un pas, la douceur d'une voix, la prestance d'un costume, la créativité d'un objet ou même l'énergie d'une épreuve d'adresse : le Heiva 2013 a revêtu tous ses plus beaux atours durant ce mois de juillet, une période de l'année définitivement tournée vers l'expression de ce que la culture a de meilleur.*



Hei Tahiti

© F.Chin



© Anapa prod



Quelques-uns des prix attribués (la totalité des prix est disponible sur le site de la Maison de la Culture : [www.maisondelaculture.pf](http://www.maisondelaculture.pf)).

**En chant :**

- Tarava tahiti : Tamarii Mataiea
- Tarava raromatai : O Faa'a
- Tarava tuhaa pae : Tamarii Rapa no Tahiti
- Himene ruau et ute pari pari : Haururu Papenoo
- Meilleur auteur : Patrick Amaru (Haururu Papenoo)

**En danse :**

- Hura Tau : Hei Tahiti
- Hura Ava Tau : Ori i Tahiti
- Meilleur costume Traditionnel : Hei Tahiti
- Meilleur costume Végétal : Toakura
- Meilleur auteur : Chantal Spitz (Toakura)
- Meilleur ra'atira Ti'ati'a : Oscar Tereopa (Pupu Tuhaa pae)
- Coup de cœur du jury : Hanatika



© F.Chin

Hei Tahiti

Tahina no Uturoa



© F.Chin

Hanatika



© F.Chin

Tamarii Tipaerui



© Anapa Prod

Tamarii Manotahi



© Anapa Prod

Toakura



© F.Chin



Ori i Tahiti



© Matareva

Pupu Tuhaa Pae



© Anapa prod

Heikura Nui



© Matareva

Hei Tahiti



© Anapa prod

Teata Nui



© Anapa prod

Ori i Tahiti

© Matareva



© ARIIATUA



© ARIIATUA



© ARIIATUA



© ARIIATUA

# DECouvrez LE SITE WWW.SEJOURSDANSLESILES.PF COMPLET ET ENTIEREMENT RELOOKE !

34

HIRO'A JOURNAL D'INFORMATIONS CULTURELLES



**Séjours dans les îles évolue pour faciliter votre choix parmi 25 destinations polynésiennes et 80 hébergements proposés !**

Rendez-vous dès maintenant sur le tout nouveau site internet [www.sejoursdanslesiles.pf](http://www.sejoursdanslesiles.pf), pour découvrir une large offre de séjours dans nos belles îles au meilleur prix ! Plus de promos, plus d'infos, plus de nouveautés et tous les bons plans vous y attendent ! Parmi les packages proposés sur le site, faites votre choix entre une pension à Mataiva, un hôtel à Bora Bora ou une escapade aux îles Cook. 25 destinations, 80 hébergements répartis dans nos 5 archipels et aux îles Cook vous attendent.

## [www.sejoursdanslesiles.pf](http://www.sejoursdanslesiles.pf), C'EST :

- Des fiches de renseignements pratiques et agréables sur les îles et les hébergements, même les plus éloignés !
- Plus de photos (soit + de 2700) et une localisation des îles via Google map
- Des séjours vol+hébergement sur 25 destinations
- Des bons plans, des promos, des nouveautés, des idées voyages, des conseils
- Des vidéos sur les îles
- Les magazines Air Tahiti en ligne

Enfin, pour suivre au plus près l'actualité des Séjours dans les îles et recevoir en primeur les nouveautés, promotions, ventes flash... Inscrivez-vous à la newsletter Séjours dans les îles Air Tahiti !

La présentation des îles comme des hébergements est ultra complète, photos à l'appui pour être sûr de faire le choix qui vous convient. Pour chaque île, vous pourrez découvrir en quelques lignes ses particularités et les bonnes raisons d'y aller. Les hébergements sont classés par catégorie et décrits de manière très précise.

### Des séjours attractifs tout au long de l'année !

Séjours dans les îles Air Tahiti est votre partenaire, pour organiser vos voyages dans les îles, TOUT AU LONG DE L'ANNEE, en vous proposant :

- des séjours incluant des réductions sur les vols,
- des promotions dans les hôtels ou les pensions,
- des offres ponctuelles offrant les mêmes réductions qu'au salon du tourisme (Promotion Ua reva Tatou),
- des ventes flash,
- des hébergements qui ont été préalablement sélectionnés et font l'objet d'un suivi qualité,
- un site Internet avec toujours plus d'infos et de photos,
- 2 points de vente Air Tahiti et 15 agences de voyages à votre service.

### Un des sites les plus complets sur les îles et les hébergements polynésiens !

# Nouveau site web [www.sejoursdanslesiles.pf](http://www.sejoursdanslesiles.pf)

+ de promos

+ d'infos

+ de photos

+ de bons plans

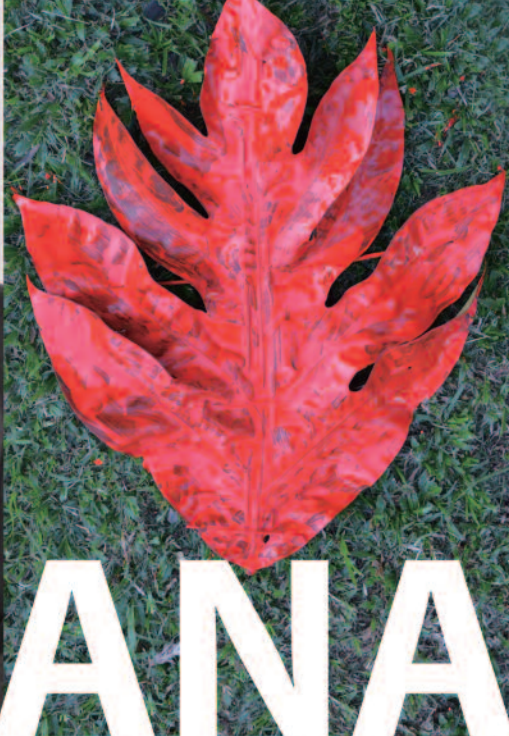


Renseignements : [www.sejoursdanslesiles.pf](http://www.sejoursdanslesiles.pf)  
au 86 43 43, auprès de notre agence Air Tahiti de Papeete ou de votre agence de voyages habituelle.



**SÉJOURS DANS LES ÎLES**  
AIR TAHITI

Vivez les îles!



# MANAVA

8 JUIN - 28 SEPTEMBRE 2013



CENTRE DES METIERS D'ART DE POLYNESIE FRANCAISE  
PU HAAPIRAA TOROA RIMA I

TE FARE PANANA | Musée de Tahiti et des îles