

# Hiro'a

JOURNAL  
D'INFORMATIONS  
CULTURELLES

**\_ DOSSIER :**

## *Aux origines de la Polynésie : Taiwan ?*

**\_ 10 QUESTIONS À :** *Dominique Touzeau, architecte de la cathédrale de Rikitea*

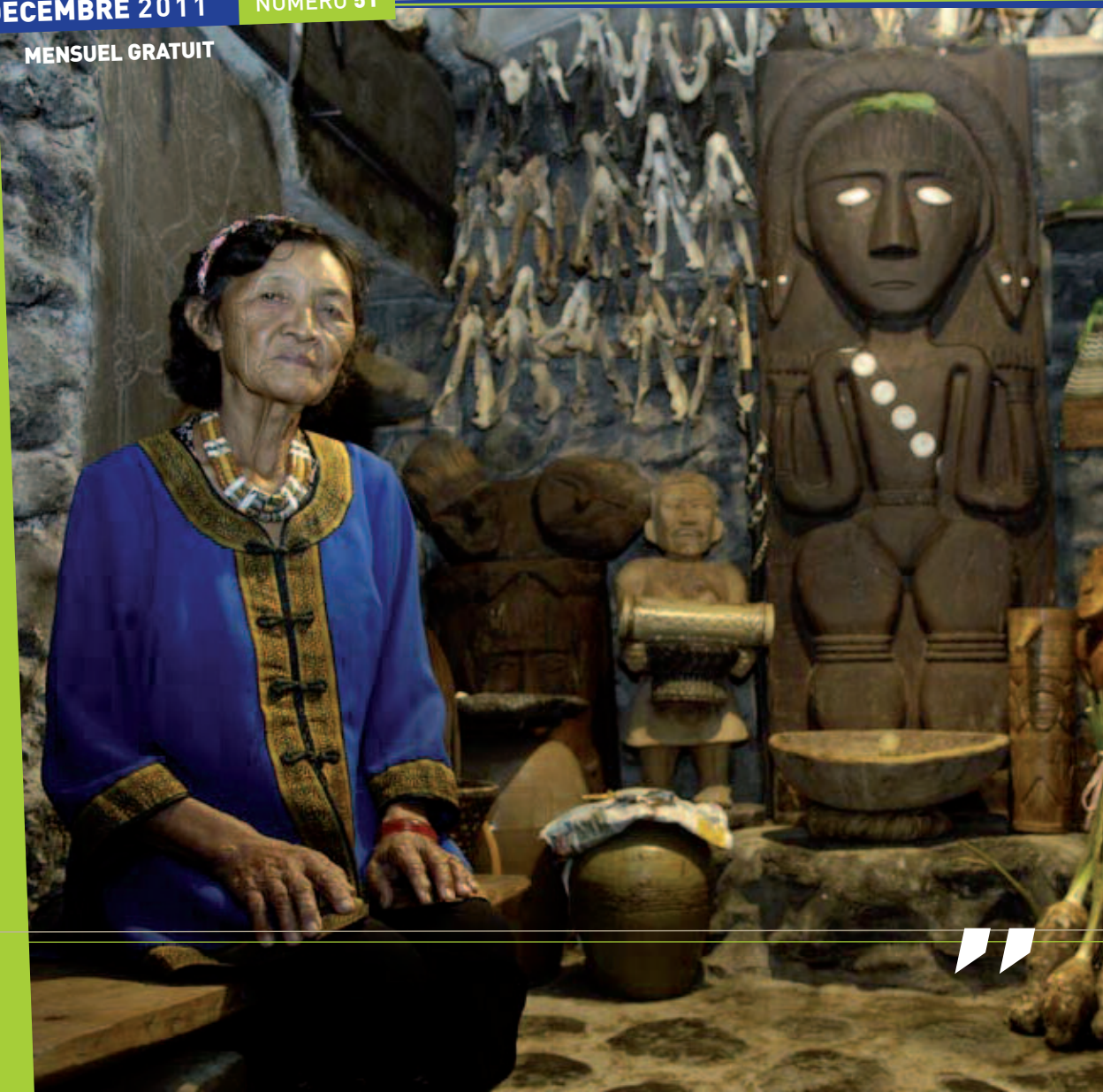
**\_ LA CULTURE BOUGE :** *Pour célébrer Noël*

**\_ CE QUI SE PRÉPARE :** *Le FIFO 2012 se précise...*

DÉCEMBRE 2011

NUMÉRO 51

MENSUEL GRATUIT



vaima perles  
JOAILLERIE

Perles de culture de  
*Cultured Pearls of*  
**Tahiti**



**Vaima Perles - Centre Vaima**  
B.P. 2789 - 98713 Papeete -  
TAHITI - Polynésie française  
Tél. 42 55 57 - Fax. 43 28 79  
Email : [vaima.perles@mail.pf](mailto:vaima.perles@mail.pf)  
Site internet : [www.vaimaperles.com](http://www.vaimaperles.com)

## « partager »

**Theano Jaillet,**

directrice du Musée de Tahiti et des Îles - Te Fare Manaha

« Pour le 51<sup>ème</sup> numéro de votre Hiro'a, nous vous proposons comme de coutume une grande variété d'articles qui offrent un regard diversifié et pédagogique sur la culture telle qu'elle se vit en Polynésie.

Notre dossier du mois vous invite à plonger dans la fascinante épopée des grandes migrations polynésiennes, à travers un regard particulier : celui que porte le photographe Danee Hazama sur les tribus taiwanaises, dont la culture est intrinsèquement reliée à la nôtre. Venez découvrir pourquoi lors de notre exposition « Nos ancêtres de... Taiwan ? » jusqu'au 5 mai 2012.

© D. Hazama



Ensemble, nous pousserons également la porte des fabuleux spectacles de Noël proposés à la Maison de la Culture en cette période propice aux échanges, au rêve et à l'espoir. Car ce sont bien ces sentiments qui animent les comédiens, aussi talentueux que généreux !

Et parce qu'« on ne jouit bien que de ce qu'on partage », nous vous en apportons quelques meilleurs exemples : partage de savoirs et savoir-faire des élèves du Centre des Métiers d'Art à l'occasion de leur déplacement en Métropole, partage de notre patrimoine audiovisuel grâce au nouveau portail vidéo de l'Institut de la Communication Audiovisuelle, partage des expressions artistiques à la journée portes ouvertes du Conservatoire...

Pour Noël et pour 2012, partageons ! Bonne lecture et joyeuses fêtes de fin d'année à tous. »

# présentation des institutions



## SERVICE DE LA CULTURE ET DU PATRIMOINE – PU NO TE TAERE E NO TE FAUFAA TUMU (SCP)

Le Service\* de la Culture et du Patrimoine naît en novembre 2000 de la fusion entre le Service de la Culture et les départements Archéologie et Traditions Orales du Centre Polynésien des Sciences Humaines. Sa mission est de protéger, conserver, valoriser et diffuser le patrimoine culturel, légendaire, historique et archéologique de la Polynésie française, qu'il soit immatériel ou matériel. Il gère l'administration et l'entretien des places publiques.

Tel : (689) 50 71 77 - Fax : (689) 42 01 28 - Mail : scea@culture.gov.pf - www.culture-patrimoine.pf

## MAISON DE LA CULTURE – TE FARE TAUHITI NUI (TFTN)

La Maison des Jeunes a été créée en 1971, et devient en avril 1998 l'EPA\* actuel. Longtemps en charge du Heiva i Tahiti, ses missions sont doubles : l'animation et la diffusion de la culture en Polynésie en favorisant la création artistique et l'organisation et la promotion de manifestations populaires. L'établissement comprend 2 bibliothèques, une discothèque, des salles d'exposition, de cours, de projections, ainsi que 2 théâtres.

Tel : (689) 544 544 - Fax : (689) 42 85 69 - Mail : tauhiti@mail.pf - www.maisondelaculture.pf



## MUSÉE DE TAHITI ET DES ÎLES – TE FARE MANAHA (MTI)

Le Musée voit le jour en 1974 et devient un EPA\* en novembre 2000. Ses missions sont de recueillir, conserver, restaurer des collections liées à l'Océanie, plus particulièrement à la Polynésie, et de les présenter au public. Chargé de la valorisation, de l'étude et de la diffusion de ce patrimoine, le Musée a acquis un rôle d'expertise dans la préservation des biens culturels matériels et mobiliers.

Tel : (689) 54 84 35 - Fax : (689) 58 43 00 - Mail : secretdirect@museetahiti.pf - www.museetahiti.pf



## CONSERVATOIRE ARTISTIQUE DE POLYNÉSIE FRANÇAISE – TE FARE UPA RAU (CAPF)

Créé en 1978, le Conservatoire est un EPA\* reconnu depuis février 1980 en qualité d'École Nationale de Musique. Les diplômés qu'il délivre ont donc une reconnaissance nationale. Ses missions sont l'enseignement théorique et pratique de la musique, de la danse, du chant et des arts plastiques, la promotion et la conservation de la culture artistique. Il a également pour vocation de conserver le patrimoine musical polynésien.

Tel : (689) 50 14 14 - Fax : (689) 43 71 29 - Mail : conserv.artist@mail.pf - www.conservatoire.pf



## HEIVA NUI

Heiva Nui est un EPIC\* dont la vocation est d'organiser des événements, spectacles et manifestations destinés à promouvoir et valoriser toutes les formes d'expressions culturelles, artistiques, artisanales, sportives, agricoles et florales afin de générer le renouveau des arts et des animations populaires et d'entraîner la participation de toutes les composantes de la société polynésienne. L'établissement est gestionnaire des esplanades de la place To'ata.

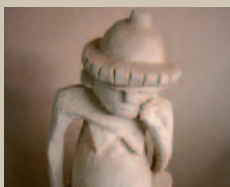
Tel : (689) 50 31 00 - Fax : (689) 50 31 09 - Mail : contact@heivanui.pf - www.heivanui.com



## CENTRE DES MÉTIERS D'ART – PU HAAPIIRAA TOROA RIMA I (CMA)

Le Centre des Métiers d'Art est un établissement public administratif, créé en février 1980. Il a pour vocation de préserver les spécificités artistiques inhérentes à la tradition et au patrimoine polynésien, mais aussi d'œuvrer à leur continuité à travers les pratiques contemporaines. Les élèves peuvent suivre un cursus en trois années, lors duquel ils sont formés à différentes pratiques artistiques (sculpture, gravure, etc.), mais également à des cours théoriques (langue et civilisation polynésienne). Le CMA délivre un titre qui lui est propre, le Certificat de Formation aux Métiers d'Art de Polynésie.

Tel : (689) 43 70 51 - Fax (689) 43 03 06 - Mail : secretariat.cma@mail.pf - www.cma.pf



## INSTITUT DE LA COMMUNICATION AUDIOVISUELLE (ICA)

Au cours de l'année 2003, les missions de l'Institut de la Communication Audiovisuelle ont été recentrées autour de la conservation et la valorisation du patrimoine audiovisuel de Polynésie française. Dans le cadre de sa mission de conservation, l'EPIC\* assure la collecte des programmes audiovisuels, préserve et restaure les fonds, et favorise l'accessibilité aux documents audiovisuels sur internet. L'ICA a en charge le développement et l'exploitation commerciale des fonds et la valorisation des archives à des fins scientifiques, éducatives et culturelles.

Tel : (689) 50 67 50 - Fax : (689) 50 67 57 - Mail : ica@mail.pf - www.ica.pf



\* SERVICE PUBLIC : un service public est une activité ou une mission d'intérêt général. Ses activités sont soumises à un régime juridique spécifique et il est directement relié à son ministère de tutelle.

\* EPA : un Etablissement Public Administratif est une personne morale de droit public disposant d'une certaine autonomie administrative et financière afin de remplir une mission classique d'intérêt général autre qu'industrielle et commerciale. Elle est sous le contrôle de l'État ou d'une collectivité territoriale.

\* EPIC : un Etablissement Public Industriel et Commercial est une personne publique chargée, dans des conditions comparables à celles des entreprises privées, de la gestion d'une activité de nature industrielle et commerciale. Ils sont créés par souci d'efficacité et pour faire face à un besoin ne pouvant pas être correctement effectué par une entreprise privée soumise à la concurrence.

# SOMMAIRE

- 6-7 **DIX QUESTIONS À**  
*Dominique Touzeau, architecte de la cathédrale de Rikitea*
- 8-9-11 **LA CULTURE BOUGE**  
*Pour célébrer Noël*  
*Journée des Arts Traditionnels*
- 12-18 **DOSSIER**  
*Aux origines de la Polynésie : Taiwan ?*
- 19 **'API MA'OHU**  
*E PIRI NŌ TE FENUA*
- 20 **TRÉSORS DE POLYNÉSIE**  
*Les films d'Emile Tchen : des images inédites des années 1950*
- 21 **LE SAVIEZ-VOUS**  
[www.video.pf](http://www.video.pf)
- 22-23 **POUR VOUS SERVIR**  
*Les ateliers à l'heure de Noël*
- 24-25 **L'ŒUVRE DU MOIS**  
*Créa-ti'i-ons*
- 26-27 **CE QUI SE PRÉPARE**  
*Le FIFO 2012 se précise...*
- 28-29 **RETOUR SUR**  
*Les voix de la culture*
- 30-31 **PROGRAMME**
- 32-33 **ACTUS**
- 34 **PARUTIONS**

**\_HIROA**  
Journal d'informations culturelles mensuel gratuit  
tiré à 5 000 exemplaires  
\_Partenaires de production et directeurs de publication :  
Musée de Tahiti et des Îles, Service de la Culture et du Patrimoine, Conservatoire Artistique de Polynésie française, Heiva Nui, Institut de la Communication Audiovisuelle, Maison de la Culture – Te Fare Tauhiti Nui, Centre des Métiers d'Art.  
\_Edition : POLYPRESS  
BP 60038 - 98702 Faa'a - Polynésie française  
Tél: (689) 80 00 35 - FAX : (689) 80 00 39  
email : production@mail.pf  
\_Réalisation : Pilepoildesign@mail.pf  
\_Direction éditoriale : Vaiana Giraud - 544 536  
\_Rédactrice en chef : Isabelle Bertaux  
isaredac@gmail.com  
\_Impression : POLYPRESS  
\_Dépôt légal : DÉCEMBRE 2011  
\_Photo couverture : Daneé Hazama

**AVIS DES LECTEURS**  
Votre avis nous intéresse !  
Des questions, des suggestions ? Écrivez à :  
[communication@maisondelaculture.pf](mailto:communication@maisondelaculture.pf)

**HIRO'A SUR LE NET**  
À télécharger sur :  
[www.ica.pf](http://www.ica.pf)  
[www.heivanui.com](http://www.heivanui.com)  
[www.conservatoire.pf](http://www.conservatoire.pf)  
[www.maisondelaculture.pf](http://www.maisondelaculture.pf)  
[www.culture-patrimoine.pf](http://www.culture-patrimoine.pf)  
[www.museetahiti.pf](http://www.museetahiti.pf)  
[www.cma.pf](http://www.cma.pf)  
À consulter sur :  
[www.hiroa.pf](http://www.hiroa.pf)



MINISTÈRE DE LA CULTURE



# « cette construction relève du miracle »



*L'architecte Dominique Touzeau a coordonné les travaux de restauration de la célèbre cathédrale Saint-Michel de Rikitea qui viennent de prendre fin... et d'ouvrir de nouvelles perspectives aux jeunes mangaréviens désireux de poursuivre dans cette voie. C'était, pour Dominique Touzeau, une continuité essentielle de ce beau projet.*

**Peux-tu nous parler de ta première rencontre avec la cathédrale de Rikitea ?**

Mon implication dans le projet de rénovation de la cathédrale de Rikitea remonte à près de 30 ans. A cette époque, le chef du service de l'Équipement Alban Ellacott avait confié à l'architecte Gérard Fénelon la mission de relever l'intégralité des constructions réalisées aux Gambier par les missionnaires. Gérard Fénelon avait remarqué mon « coup de patte » atypique. Je sortais de l'école Boule (promotion 1967, spécialité Orfèvre-Ciseleur) et il me proposa de participer au rendu de ses relevés en les lui mettant au propre. J'ai accepté avec joie, et c'est ainsi que j'ai découvert avec émerveillement l'importance et la qualité de ce qui avait été réalisé avec si peu de moyens et en si peu de temps, à une époque où tout était si difficile en cet endroit particulier de la planète.

**Comment s'est concrétisée la réalisation de ce chantier ?**

Cela fait des années que cette rénovation était souhaitée par tous. Et puis un jour, un ministre de l'Outre-mer est passé par les Gambier et le projet s'est mis en œuvre. Il est financé par l'État, le Pays, l'Église Catholique et la commune de Rikitea. En 2009, suite à un appel à candidature de Maîtrise d'œuvre, notre équipe d'architectes constituée de Pierre-Antoine Gatier, architecte en chef des Monuments Historiques et de moi-même, fut retenue. La cathédrale était interdite au public depuis 2005 après une décision de la commission de sécurité, pour des raisons que la restauration des voûtes a largement confirmées...

**Vous avez recruté essentiellement des travailleurs de Mangareva ?**

La philosophie générale du projet a consisté à n'avoir sur place qu'un encadrement métropolitain minimum, et à embaucher localement du personnel non qualifié qui recevrait une formation sur le chantier. Il s'agissait à la fois de permettre aux descendants des bâtisseurs Mangaréviens de se réapproprier un savoir, et d'acquérir des connaissances nouvelles spécifiques à la restauration de bâtiments anciens.

**Des compagnons sont venus vous prêter main-forte...**

Il y a eu une vingtaine d'ouvriers qui ont œuvré sur le chantier et ils ont en effet été guidés par les responsables des entreprises S.M.B.R (pierres de taille, enduits et voûtes), ASSELIN (charpente bois) et COANUS (couverture), pour la plupart des Compagnons des Devoirs ou des « Ouvriers » parfaitement confirmés, qui leur ont transmis savoir-faire, et satisfaction de faire.

**Qui étaient ces « transmetteurs » et en quoi a consisté le travail de restauration ?**

En tout premier lieu je citerai Philippe Plisson, chef de chantier représentant l'entreprise S.M.B.R en charge de la maçonnerie, et qui s'est retrouvé à pied d'œuvre depuis le premier jour du chantier. Il en a géré la vie quotidienne avec brio. C'est à lui et à son équipe que l'on doit la taille des pierres neuves, les enduits de murs à la chaux de corail, la remise en état des voûtes en chaux de corail sur support de joncs, ligaturés par

environ 7 km de *nape*\* ! Pour la charpente, réalisée par un groupement de deux entreprises co-traitantes (ASSELIN de métropole et C.C.B.T de Tahiti), des *tumu uru* ont été utilisés ainsi que des bois de *Pinus* locaux abattus, débités, œuvrés et traités sur place : du grand art dans le remplacement de la pièce de charpente défectueuse par la pièce neuve le tout sur une charpente en place ! L'entreprise COANUS et son équipe de deux compa-

gnons a géré la couverture de la nef, ainsi que du porche. Quant à la partie « Peinture décorative », la compagne Cécile Emilie Barreau, sous-traitante de S.M.B.R, a posé ses valises à Rikitea avec son mari et ses deux enfants pour toute la durée du chantier. C'est grâce à son savoir et à sa sensibilité que nous pouvons aujourd'hui redécouvrir les décors et couleurs issus de pigments naturels qui furent à l'origine. Mais ce chantier n'aurait pu aboutir sans la participation précieuse de la population, au travers de l'Association « Sauvons la Cathédrale », de la commune et de particuliers, ainsi que des mamans qui ont tressé à Rikitea et à Tatakoto les kilomètres de *nape* nécessaires !

**Peux-tu nous décrire les particularités de cette cathédrale ?**

Il faut se remettre dans le contexte d'origine : imaginez un édifice pareil construit à partir de 1837 sur une île aussi isolée que Mangareva... Cette construction relève du miracle. Elle a été entièrement conçue en corail (pierres taillées et moellons) à la force de bras d'hommes. La charpente a été réalisée en bois de *uru*, avec des assemblages chevillés comme le voulait la tradition française mais doublée d'un système de ligatures de *nape*. Saint-Michel de Rikitea est un édifice vraiment unique, de part les techniques de construction mises en œuvre - la fusion de deux techniques : française et polynésienne - et admirable pour sa qualité d'exécution, les efforts et le courage nécessaires à son achèvement au vu des difficultés et épreuves multiples qu'ont dû rencontrer nos « Bâtisseurs du bout du monde », les Pères, les Frères et la population de l'époque...

**Les Mangaréviens doivent être fiers aujourd'hui de voir revivre ce bijou du patrimoine ?**

Absolument. D'autant que toute la population, de près ou de loin, a participé à cette rénovation. Et si le chantier est désormais achevé, l'aventure humaine et professionnelle ne l'est pas pour les jeunes qui ont œuvré à cette restauration.

**C'est-à-dire ?**

L'archipel de Mangareva possède un patrimoine architectural important et unique qui se détériore au fil du temps. C'est pourquoi j'ai souhaité proposer à nos jeunes de prolonger l'aventure, en leur permettant d'accéder à une formation plus approfondie en métropole, afin qu'ils acquièrent des connaissances complémentaires à celles reçues sur le chantier de la cathédrale. Le but était de leur permettre d'assurer eux-mêmes un jour prochain la restauration de leur patrimoine bâti. Les compagnons ont coutume de dire : « L'Homme fait le Travail et le Travail fait l'Homme », nos jeunes bâtisseurs sont en train de découvrir cet adage compagnonique.

**Penses-tu que la remise en état de cette cathédrale puisse générer un peu plus de tourisme sur l'archipel ?**

Une « niche » existe et elle va se renforcer, c'est certain. De nombreux passionnés connaissent l'histoire fantastique des Gambier et s'y rendent sous forme de pèlerinage.

**Le mot de la fin ?**

Je tiens à remercier tous ceux qui ont participé à cette aventure, ils sont si nombreux que je ne peux les citer individuellement, mais je sais qu'ils se reconnaîtront. Pour ma part, ce fut un bonheur et un honneur de participer à la restauration de la cathédrale St Michel. ♦



\* *Nape* : bourre de coco tressée

# pour célébrer Noël

RENCONTRE AVEC GÉRALD MINGO ET CATHERINE CHANSON (FÉÉRIRES DE NOËL), RAI CHAZE (IL A NEIGÉ AUX TUAMOTU), FRÉDÉRIC CIBART (JOURNÉE DES ARTS TRADITIONNELS DU CONSERVATOIRE).

Conte, théâtre, danse... A Noël, la culture vient aux jeunes, et ce ne sont pas les occasions qui manquent !



## Un spectacle féerique pour Noël au Grand Théâtre

À l'approche de Noël, c'est dans le cadre grandiose d'un Grand Théâtre refait à neuf que nos bouts de choux pourront découvrir un spectacle inédit et magique. Entièrement imaginé et réalisé par Gérald Mingo et Catherine Chanson, « Féeries de Noël » les entraînera au cœur de contes et de chansons merveilleuses... Pour ce voyage de l'imaginaire plein de rebondissements, chaque minute sera source d'un nouvel éblouis-

sement ! « Nous voulions offrir un peu de rêve aux enfants en cette période de Noël », confie Catherine Chanson. C'est que cette comédienne, ancienne directrice d'école, est convaincue que les clés de l'apprentissage résident dans le plaisir et l'humour. « Le vrai sujet de ce spectacle est pédagogique, nous l'avons conçu dans un souci de sensibilisation à la lecture et au savoir-vivre », poursuit Gérald Mingo.

## C'est l'histoire de Vaiami et Tapu...

Vaiami est espiègle, débrouillarde et facétieuse, tandis que son meilleur ami Tapu est plutôt posé, soigneux, presque maniaque. Ils vivent dans un petit fare au bord d'une plage des Tuamotu. C'est au moment de la tombée de la nuit et des histoires que l'on se raconte juste avant de dormir, l'heure des contes, des personnages magiques qui peuplent l'imaginaire des enfants du monde entier, l'heure des fées et des sorcières... qui vont emmener Vaiami et Tapu sur des chemins inattendus et salutaires : ceux du goût pour la littérature, du pouvoir des mots et des valeurs à atteindre pour vivre ensemble...



## « FÉÉRIRES DE NOËL » : PRATIQUE

- Au Grand Théâtre de la Maison de la Culture
  - **Séances « spécial scolaire » (50 minutes)**  
Du mardi 13 au vendredi 16 décembre  
Tarif : 400 Fcfp par enfant  
Pour réserver : 544 544 poste 104
  - **Séances spéciales pour garderies, services sociaux des mairies et de la CPS, colonies de vacances et centres aérés**  
Du lundi 19 au jeudi 22 décembre, à 9h30  
Tarif : 400 Fcfp par enfant  
Pour réserver : 544 544 poste 104
  - **Séances grand public (80 minutes)**  
Du vendredi 16 au vendredi 23 décembre, à 18h00  
Tarifs : 1 500 Fcfp (adulte) et 1 000 Fcfp pour les moins de 12 ans, les étudiants, les CE et les groupes de plus de 20 personnes.
- + d'infos : [www.maisondelaculture.pf](http://www.maisondelaculture.pf) - 544 544

## Dépaysement pour toute la famille !

« Ce spectacle a été créé à l'origine afin d'asseoir des compétences mises en place au cycle 1 et au cycle 2 », expliquent Gérald Mingo et Catherine Chanson. Mais la magie opère pour toute la famille qui aura ainsi l'occasion d'apprécier ensemble les contes qui ont enchanté l'enfance de toutes les générations : « Le Petit Chaperon Rouge et le Loup », « Hansel et Gretel », « Alice, la Reine de cœur, les valets de pique et de cœur, et le Chat », mais aussi des fées et une sorcière hautes en couleurs. Coups de théâtre, comédie débridée, art du transformisme, littérature de jeunesse, pédagogie, haute technologie et réalité virtuelle, tout ceci est combiné de manière ingénieuse pour 1h15 de pur plaisir où petits et grands trouveront leur bonheur. L'événement étant proposé dans les conditions optimales du tout nouveau Grand Théâtre de la Maison de la Culture, ce moment restera gravé dans vos mémoires ! Comme le disent les producteurs, Féeries sera « une merveilleuse façon d'entrer dans le monde de Noël, de retrouver notre âme d'enfant et d'oublier nos petits tracas... »



## et s'il neigeait aux Tuamotu ?

Ecrit par Rai Chaze et mis en scène par Julien Gue, « Il a neigé aux Tuamotu » est un conte de Noël théâtral et musical qui fera plaisir aux enfants et aux parents en mêlant théâtre, danse et musique dans un fabuleux décor !

Il était une fois une adolescente qui s'appelait KipaKipa et vivait dans un atoll des Tuamotu. Son père, Tiaki, était perliculteur. KipaKipa rêvait d'avoir une perle, car elle n'en avait jamais eu aucune. Lorsque son père meurt, KipaKipa prend sa place à la ferme perlière et demande en salaire une perle. Sa belle-mère lui promet de lui donner la plus belle et la plus grosse lorsqu'il neigera aux Tuamotu... Dans un univers où le songe est roi et où l'in vraisemblable est peut-être prémonitoire, voici un beau moment d'échange à découvrir en famille lors de ce spectacle qui allie énergie et douceur, à l'image de ses comédiens (Kahaia Lesage, Raipo Adams, Aimeho Charouset, Léonore Caneri... danseuses (Mateata Legayic) et musiciens (Antoine Arakino, Edgar Brémond, Libor Prokop...).

## IL A NEIGÉ AUX TUAMOTU : PRATIQUE

- Au Petit Théâtre de la Maison de la Culture
  - Du 1<sup>er</sup> au 18 décembre
  - Les jeudis, vendredis, samedis et dimanches à 18h30
  - Tarifs : 1 000 Fcfp adultes / 500 Fcfp enfants
- + d'infos : [www.maisdelaculture.pf](http://www.maisdelaculture.pf) - 544 544
- Le conte écrit par Rai Chaze sera dédié et vendu sur place, et des reproductions d'un tableau de l'artiste Sarahina réalisé pour l'occasion seront également en vente.



En vente partout  
www.hiroashop.com



# Journée des Arts Traditionnels

11

HIRO'A - JOURNAL D'INFORMATIONS CULTURELLES

Les magnifiques jardins du Musée de Tahiti et ses îles accueilleront, le mercredi 14 décembre en début d'après-midi, la journée « Portes ouvertes » du département des Arts Traditionnels du Conservatoire. Ce grand rendez-vous annuel de notre culture est ouvert à tous !

Les amateurs de 'ori tahiti et de culture polynésienne connaissent bien cette journée et ne la manqueraient sous aucun prétexte. Et pour cause : durant toute une après-midi, familles, parents d'élèves, visiteurs et passionnés de danse traditionnelle, de 'orero, de percussions vont pouvoir se plonger dans la vie de la plus grande école d'art du Pays, en découvrant notamment le chemin que les danseurs et danseuses parcourent, de 5 à 77 ans, au sein de l'établissement trentenaire.

#### Le geste et le sens de la danse

Si l'année dernière les jardins de Paofai avaient accueilli un spectacle tout entier consacré au respect et à la protection de la nature – Vanina Ehu, la coordinatrice du département et Mamie Louise Kimitete, grande dame de la danse et professeur de 'ori tiennent énormément au travail sur les thèmes à forte portée pédagogique – les élèves, petits et grands, montreront à un public toujours nombreux le lien entre la gestuelle et les rythmes. Car tout débute toujours par un geste, qu'il soit question des salutations aux autorités en signe de respect, au public ou aux éléments naturels. En ceci, l'apprentissage de la danse au Conservatoire est à lier avec l'apprentissage de la langue, puisque chaque élément observé et montré est également cité, notamment par les plus petits, les « bébés » de la classe de 'ori tahiti qui débute leur parcours dès cinq ans. Riche de sens, le spectacle conçu pour la journée Portes ouvertes, supervisé par Mamie Louise Kimitete sur des musiques des membres de l'orchestre traditionnel de l'établissement, est l'occasion, pour les élèves des différents niveaux et également pour ceux des antennes du CAPF (Pirae et Moorea), de montrer leur progression dans un cursus sans

cesse plus exigeant. Celui-ci débute par le cycle « un » pour se terminer, 15 ans plus tard, par l'attribution du Diplôme d'Etudes Traditionnelles, le célèbre « D.E.T. », équivalent de l'ancienne « médaille d'or » et certifiant une parfaite maîtrise de tous les arts traditionnels enseignés au sein de Te Fare Upa Rau.

Cette année, ce sont donc les étudiants de haut niveau suivant les cours de chorégraphie de Mamie Louise Kimitete qui ont écrit la plupart des œuvres (*Patau, Aparima*) dansées par les élèves. Ces étudiants ont été spécialement formés à cet exercice délicat.

Et si, cette année encore, les danseurs et danseuses, du premier âge aux mamas, auront la part belle, il ne faut pas oublier toutes les autres disciplines enseignées : la chorégraphie, pour les élèves de haut niveau ; l'art oratoire ou 'orero ; la musique, avec les classes de percussions traditionnelles, de guitare et de ukulele. Et enfin, la classe de culture générale, permettant aux élèves de connaître les bases mais surtout la richesse de celle-ci.

Ce grand rendez-vous coïncide avec les festivités du *matari'i ni'a*, qui annoncent, avec la période d'abondance un mois de décembre faisant résolument les yeux doux à la danse, expression première de la culture polynésienne.

Il est enfin l'occasion de souligner le remarquable travail de l'équipe pédagogique des enseignants du Conservatoire, regroupés autour de Mamie Louise et de Vanina Ehu : Erena Uura, Moon, Mere Gabaret, Hugues Oopa ainsi que les jeunes élèves de haut niveau encadrant désormais les enfants. ♦

#### LE THÈME

TUMU PARAU 2011-2012 : Te àpa o te 'ori  
Ta'ai ta'u rima Te uputa aratai Te upu tapare  
Ei reo, ei parau Tei oi hia te manirima  
O te piapa o te reo, O te tao parau, O te àpa o ta'u 'ori  
Ua tarape mai te àpa, Ua ta'ai mai na apurima,  
Ua tohu te éa o te reo  
E ua oi te àpa o te parau, Ei éa o ta'u nei àpa, o to'u nei reo  
Ta te rima e àpa nei, Ta te rima e aratai nei  
Te ohi o te tao parau, O te ata o te reo muhu  
Ei piapa o te àpa vava, Te upu tapare o to'u reo  
Te àparaa rima, E toririraa o te reo muhu.  
Par Louise Kimitete

#### JOURNÉE DES ARTS TRADITIONNELS : PRATIQUE

- Mercredi 14 décembre, à partir de 14h30
- Dans les jardins du Musée de Tahiti et des Îles
- Démonstrations par les 600 élèves du département des Arts Traditionnels du Conservatoire
- Entrée libre
- + d'infos : 50 14 18 et [www.conservatoire.pf](http://www.conservatoire.pf)

# Aux origines de la polynésie : Taiwan ?

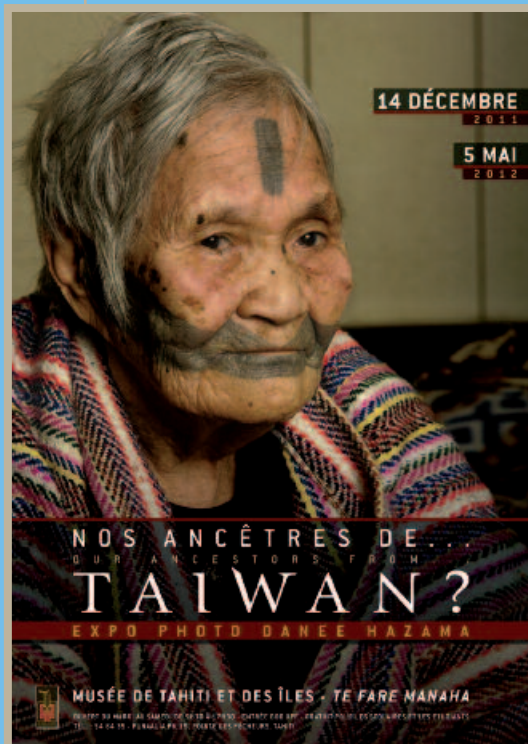
RENCONTRE AVEC TARA HIQUILY, COMMISSAIRE DE L'EXPOSITION  
« NOS ANCÊTRES DE... TAIWAN ? ». PHOTOS : DANEE HAZAMA



A partir du 14 décembre, rendez-vous au Musée de Tahiti et des Îles pour une exposition très attendue : « Nos ancêtres de... Taiwan ? ». Documentaire, elle représente une opportunité unique d'aborder ce que l'on sait de l'histoire des ancêtres d'Océanie ; photographique et contemporaine, elle permet de découvrir la survivance de l'extraordinaire héritage culturel commun aux peuples de Taiwan et de Polynésie.

Si vous l'avez vu, vous vous souvenez forcément du documentaire « Made in Taiwan » Grand Prix du Jury et Prix du Public au FIFO 2007. Grâce aux tests ADN, deux Néo-Zélandais, l'un d'origine tongienne et l'autre samoane, découvrent que leurs ancêtres viennent pour l'un d'Eurasie de l'Est et d'Amérique, pour l'autre d'Eurasie Centrale et du Sud. Ils décident alors de faire le voyage supposé de leurs

aiëux en sens inverse, nous amenant aux îles Cook, au Vanuatu pour finalement terminer à Taiwan, où ils remarquent des similitudes culturelles troublantes avec les tribus. Un film passionnant, véritable déclencheur pour le photographe Daneë Hazama, qui a désiré partir à la rencontre des tribus taiwanaises. Plusieurs années de patience lui ont été nécessaires pour appréhender la culture de ces minorités ethniques d'une île aujourd'hui dominée par l'économie et l'industrie asiatique. Par le biais de photographies inédites et insolites, Daneë Hazama nous dévoile les différents traits culturels que les aborigènes de Taiwan partagent avec les Polynésiens : *tapa*, pirogue, *taro*, four enterré, tatouage, culte des ancêtres... Le but premier de l'exposition, culturel et identitaire, est de « reconnecter » les Polynésiens avec les peuples aborigènes de Taiwan. Le second objectif est pédagogique, car l'exposition propose de réactualiser les connaissances dans le domaine des migrations, dates des peuplements, et surtout permet aujourd'hui d'établir avec plus de précisions d'où viennent les Polynésiens et comment s'est élaborée leur culture.



#### Il était une fois... les Polynésiens

La question de l'origine des hommes qui peuplèrent les îles du vaste triangle polynésien a toujours constitué un problème majeur pour l'anthropologie. Aujourd'hui, l'archéologie, la linguistique et la biologie moléculaire attestent que l'origine des ancêtres des Polynésiens se situe dans le Sud-Est asiatique insulaire.

Depuis plusieurs décennies, les chercheurs ont considéré que les Polynésiens étaient les descendants des peuples dits « Lapita », locuteurs des langues austronésiennes, originaires de l'Asie insulaire du Sud-Est et mélangés avec les premiers habitants de la Mélanésie. Une seconde hypothèse, plus récente, propose Taiwan comme origine précise des Polynésiens, en se basant sur des notions linguistiques et sur les premières recherches génétiques, qui ont confirmé l'origine asiatique des Polynésiens. Mais l'état des







Lima



Mata



Mana



connaissances continue d'évoluer : il a été mis en lumière que les Polynésiens possèdent une séquence d'ADN spécifique qui a été nommée « motif polynésien », grâce à laquelle on peut aujourd'hui remonter le temps et retracer l'histoire et l'évolution de ce gène. Recherches sur lesquelles de nombreux scientifiques se penchent aujourd'hui pour faire progresser les connaissances. En témoignent les procédés d'étude génétique appliqués aux animaux et aux plantes transportés lors des migrations : ils pourraient apporter de nouvelles découvertes sur l'origine des Polynésiens !

Cependant, un solide faisceau de preuves scientifiques permet d'affirmer qu'il y a environ 4 000 ans, Taiwan fut très probablement le ou l'un des foyers majeurs de diffusion de la culture et des langues austronésiennes. Cette diffusion s'est étendue jusqu'à Madagascar à l'Ouest et l'île de Pâques à l'Est, couvrant ainsi une grande partie du sud-est de l'Asie insulaire et de l'Océanie. Ainsi, il est aujourd'hui possible d'affirmer que les peuples aborigènes de Taiwan, bien qu'on ne puisse leur attribuer d'apports génétiques significatifs par rapport aux Polynésiens, entretiennent avec eux des liens culturels indéniables.

#### Lima, Mata, Mana...

Le parcours de l'exposition s'organise en trois parties : *Lima - Mata - Mana*. Les deux premiers termes sont utilisés dans tout le monde austronésien depuis Taiwan jusqu'en Polynésie. La première séquence, *Lima* (la main), fait référence à tout ce que l'homme réalise à partir de ses mains : agriculture, *tapa*, fabrication de pirogues, etc. La deuxième partie, *Mata* (l'œil, le visage) dresse le portrait des hommes et femmes des différentes tribus taiwanaises et met en évidence les signes par lesquels elles se singularisent : tatouages, costumes... Enfin, *Mana* offre un aperçu du monde spirituel, des croyances...

C'est la première fois dans l'ensemble du triangle polynésien qu'une exposition est dédiée aux peuples indigènes de Taiwan et à leurs liens avérés avec le reste de l'Océanie. La partie documentaire rassemblée par le Musée de Tahiti et des îles donne la possibilité au public de faire le point sur les connaissances en matière de migrations, tandis que le travail photographique de Danee Hazama révèle les incroyables traits de ressemblances culturelles avec la Polynésie. ♦





# Les films d'Emile Tchen : des images inédites des années 1950

PAR MARC E. LOUVAT, RESPONSABLE DU FONDS AUDIOVISUEL À L'ICA.

*Il y a quelques mois, Irène Magyari amène à l'Institut de la Communication Audiovisuelle plusieurs bobines 16mm dans des boîtes en fer. Ces films ont été tournés au début des années 50 par son père Emile Tchen. Après plus de 30 ans d'oubli, ces vieilles bobines sont prises en charge. Au visionnage, l'équipe de l'Institut s'enthousiasme : ce sont des images rares, dévoilant des événements inédits de la vie polynésienne des années 50 !*

Né en 1916 à Tahiti, Emile Tchen (Ching) fut l'un des principaux animateurs des fêtes religieuses et des kermesses organisées par la Mission catholique.

Personnage discret, il est un membre actif de l'association Chee Kong Tong et dirigera pendant une année l'association Si Ni Tong.

Dans les années 50, Emile s'intéresse plus particulièrement à la photographie et au cinéma. Il organise des soirées cinématographiques dans les paroisses, projette des westerns, les films de Laurel et Hardy, ceux de Chaplin, et des *cartoons* américains. Emile est lettré et devient rapidement l'écrivain public de son quartier.

« Nous habitons dans la rue Tapano Jaussen, se souvient sa fille Irène et Maadi Gobrait (Gobray sur les registres de la France libre) venait souvent à la maison. Mon père tapait sur sa machine à écrire les courriers qu'elle envoyait au Général De Gaulle. Il lui a servi de secrétaire jusqu'à la fin de sa vie. Mon père écrivait parfaitement bien le français. » Maadi Gobrait s'était engagée dans la France combattante en janvier 1941 et était devenue membre de l'AFAT (Auxiliaires féminines de l'Armée de Terre). Proche du Général De Gaulle, elle correspondra avec lui jusqu'à sa mort, tant et si bien que lors de sa venue à Tahiti en 1956, Emile Tchen est aux premières loges et filme tout son séjour avec sa caméra Bell & Howell 16mm à ressort.

Des films inédits du Général de Gaulle à Tahiti

Il en résulte un film de 14 minutes sur le premier séjour du Général de Gaulle à Tahiti. Des

images exceptionnelles car à cette époque le Général vit sa traversée du désert et les actualités françaises ne s'intéressent plus à lui.

Ce film n'est pas le seul qu'Emile Tchen nous a laissé. Entre 1953 et 1954, il filme de nombreuses manifestations locales, un peu à la manière des actualités de l'époque, chaque montage est précédé d'un titre qui nous renseigne sur ce que nous allons voir. 16 films courts qui racontent le Tahiti des années 50. On y trouve notamment les images des gouverneurs Petitbon et Toby, des combats de boxe, l'inauguration du *marae* Arahurahu (1954) et de nombreuses fêtes religieuses.

Pour permettre au public de découvrir ces films inconnus encore il y a peu, l'ICA les projetera lors du prochain Cinematamua, le 14 décembre au Grand Théâtre de la Maison de la Culture. Des communions, kermesses, des défilés militaires, des inaugurations d'églises, des accueils et des départs, des pèlerinages, des combats de boxe... Ce sont des moments forts de la société polynésienne de l'époque que l'on aura la chance de voir s'animer ! ♦

## LE GÉNÉRAL DE GAULLE À TAHITI EN 1956

Il est arrivé par le « Calédonien » le 30 août 1956 et, comme les images en témoignent, le Général a reçu un accueil chaleureux de la population. Lors de son séjour polynésien, on le verra notamment inaugurer le monument aux morts dédié aux soldats de Tahiti des Forces Françaises Libres tombés au champ d'honneur. Place du maréchal Joffre, il fera son allocution devant un public nombreux, assistera à une messe à la cathédrale de Notre Dame de Papeete et sera reçu dans de nombreux districts (à Pirae, au Tombeau du roi Pomare à Arue, à Tautira et à Vairao). Sa cérémonie de départ aura lieu au monument Bougainville le dimanche 2 septembre 1956.

## CINEMATAMUA 79 LES FILMS D'EMILE TCHEN : PRATIQUE

- Mercredi 14 décembre, à 19h00
- Grand Théâtre de la Maison de la Culture
- Entrée gratuite
- Renseignements : 544 544 – [www.maisondelaculture.pf](http://www.maisondelaculture.pf) – [www.ica.pf](http://www.ica.pf) – [www.cinematamua.pf](http://www.cinematamua.pf)

# www.video.pf

RENCONTRE AVEC ERIC BOURGEOIS, DIRECTEUR DE L'INSTITUT DE LA COMMUNICATION AUDIOVISUELLE.

*La nouvelle plate-forme de vidéos conçue par l'Institut de la Communication Audiovisuelle est opérationnelle ! Elle offre à tous les internautes un accès gratuit à un catalogue de plusieurs centaines de documents issus du patrimoine audiovisuel polynésien.*



Fruit du travail de valorisation du patrimoine audiovisuel conservé par l'ICA, la vocation du nouveau site [www.video.pf](http://www.video.pf) est de permettre à tous les utilisateurs de visualiser gratuitement des centaines de vidéos faisant partie de l'histoire de la Polynésie française, grâce à une vidéothèque en ligne constituée de films qui rendent compte de sa richesse et de sa diversité.

Ce dispositif culturel complet et original est classé par thématiques (danse, musique, sport, découverte, etc.) et regroupe des vidéos à partir des années 1930.

### Un outil pour tous

« Nous souhaitons offrir un outil de consommation du patrimoine simple qui réponde aux nouveaux modes de com-

munication », explique Eric Bourgeois, directeur de l'ICA. Elaborée dans un souci de partage, cette plateforme moderne est adaptée à une utilisation mobile (Iphone, Android). En un clic, vous pourrez partager vos vidéos préférées sur les réseaux sociaux (Facebook, Twitter). « L'arrivée du câble et d'une meilleure bande passante nous permet de proposer une vraie ouverture des archives audiovisuelles pour tous et partout », note le directeur. Avec plus de 1,5 million de visites par an sur le site [www.ica.pf](http://www.ica.pf), la demande d'accès aux contenus audiovisuels en ligne est plus que significative. A titre personnel, professionnel ou dans le secteur de l'éducation, la numérisation du contenu des archives transforme le patrimoine culturel en de véritables outils pédagogiques qui peuvent être facilement intégrés dans les enseignements. Il n'est plus à démontrer combien le film est un support d'apprentissage motivant et efficace, alors avis aux amateurs ! ♦



# Les ateliers à l'heure de Noël

RENCONTRE AVEC VAIANA GIRAUD CHARGÉE DE COMMUNICATION  
À LA MAISON DE LA CULTURE.

La Maison de la Culture aime Noël et vos enfants ! Du 19 au 30 décembre, elle vous propose 10 ateliers très différents, et pour certains inédits, afin de satisfaire tous les enfants de 3 à 16 ans.

## Langues

Anglais avec Chloé Barclay  
*Uniquement la 1<sup>ère</sup> semaine*

Ils ont beaucoup de succès, et pour cause : les ateliers d'anglais animés par Chloé sont aussi ludiques qu'efficaces ! Attention et progression en sont les maîtres mots.

- 6<sup>ème</sup> à 5<sup>ème</sup> : 8h30 à 10h00
- 4<sup>ème</sup> à 3<sup>ème</sup> : 10h15 à 11h45
- Remise à niveau, soutien scolaire

Espagnol avec Vilma Gutierrez-Quijano

Cet atelier ludique d'espagnol est l'occasion pour les jeunes d'apprendre et de pratiquer la langue à travers des jeux, des histoires et des mises en situation. De quoi leur donner envie de s'exprimer !

- 6 à 12 ans : 10h15 à 11h45
- Savoir se présenter, les parties du corps, les couleurs, les animaux, petites conversations...

## Loisirs créatifs

Arts plastiques avec Sara Aline

Les artistes tels que Sara Aline ne manquent jamais d'imagination quand il s'agit de décliner une fête comme Noël en un loisir créatif ! Elle a concocté pour vos enfants des idées de bricolages amusantes à réaliser qui égayeront votre décoration de Noël.

- 4 à 6 ans : 10h15 à 11h30
- 1<sup>ère</sup> semaine : Fabrication d'une forêt de sapins de Noël en argile, en perles, en feutrine, en carton, avec de la peinture, des paillettes, des guirlandes, des végétaux...
- 2<sup>ème</sup> semaine : Imagine la maison du

Père Noël et son décor en carton, peinture, tissu, avec des végétaux et des personnages en argile.

- 7 à 13 ans : 8h30 à 10h00
- 1<sup>ère</sup> semaine : Fabrication d'une forêt de sapins de Noël en argile, en perles, en feutrine, en carton, avec de la peinture, des paillettes, des guirlandes, des végétaux...
- 2<sup>ème</sup> semaine : Fabrication de bougies, photophore, tableau à la cire...

Poterie avec Edelwess Yuen Thin-Soi de Manua Poterie

Les enfants pourront apprendre à réaliser eux-mêmes leur décoration, de Noël ou intemporelle, en modélisant différents objets à base d'argile. Sous le regard attentif d'Edelwess, ils feront de nouvelles expériences créatives passionnantes.

- A partir de 8 ans : 10h15 à 11h45
- Modelage d'argile : technique sur plaque, colombin, peinture, vernis, cuisson. Réalisation de bougeoirs, boîte à bijoux, coquetier, boule de Noël, etc.

Tressage avec Sandy Tereopa

Cet atelier d'initiation au tressage vous permet de découvrir à votre rythme le monde de l'artisanat polynésien, et ainsi, d'apprendre à réaliser divers objets utiles ou de décoration (paniers, sets de tables...) en pandanus.

- A partir de 7 ans : 10h15 à 11h45
- Techniques de tressage, réalisations d'objets divers.



## expression

Chant avec Christine Casula

La gentillesse de Christine n'ayant d'égal que son talent, tout le monde trouvera son bonheur à (essayer de) chanter : découvrez cette satisfaction en même temps que les techniques vocales propres à vous faire progresser.

- A partir de 12 ans : 10h15 à 11h45
- Technique respiratoire, technique vocale et mise en place, travail d'interprétation

Théâtre avec Anne Tavernier

Rien de tel que le théâtre pour se découvrir soi et les autres ! Anne Tavernier guidera les jeunes dans l'univers du jeu scénique et des comédiens : l'imagination, la mémoire et l'humour sont sollicités mais les rebondissements, eux, sont souvent inattendus et amusants...

- 7 à 13 ans : 10h15 à 11h45
- L'improvisation, travail de la voix, mémoire, jeux de scène, représentation...

Danse traditionnelle avec Moumoune du Conservatoire

Le geste, le mouvement, l'élégance et l'éloquence sont autant de moyens d'expression utilisés dans le 'ori tahiti. Technique et plaisir se conjuguent dans cet atelier pour donner aux participants le goût des rythmes traditionnels.

- 4 à 16 ans : 8h30 à 10h00
- Techniques de base, chorégraphies avec ou sans accessoires, chant...

Eveil corporel avec Isabelle Balland  
*Uniquement la 1<sup>ère</sup> semaine*

Pour favoriser l'épanouissement de l'enfant, son besoin de mouvement et de jeu, Isabelle Balland propose cet atelier

d'éveil. L'objectif est de faire prendre conscience aux tout-petits des différentes parties de leur corps et de l'espace, à l'aide de ballons, cerceaux...

- 3 à 4 ans : 8h30 à 9h30
- Gym douce, jeux et travail sur l'imaginaire, notion du temps

## Jeu

Echecs avec Teiva Tehevini

Teiva Tehevini, inconditionnel du genre, permet aux enfants à travers cet atelier d'échecs de développer leur attention, leur concentration et leur capacité de jugement. Tout en s'amusant, ils élaborent stratégie, logique, anticipation, ainsi que la mémoire et le respect des règles.

- 7 à 13 ans : 8h30 à 10h00
- L'échiquier, les règles d'une partie, le tournoi,...

## ATELIERS DE NOËL : PRATIQUE

- A la Maison de la Culture
- 2 sessions : du 19 au 23 décembre et du 26 au 30 décembre
- Goûter de Noël pour les enfants le 23 décembre
- Tarifs par atelier pour une semaine : 1<sup>er</sup> enfant 6 875 Fcfp / 2<sup>ème</sup> enfant 5 500 Fcfp.
- Tressage adulte : 8 250 Fcfp la semaine, tarif réduit pour les couples
- + d'infos : 544 544 – [www.maisondelaculture.pf](http://www.maisondelaculture.pf)



# créa-ti'i-ons

RENCONTRE AVEC WARREN, JO, TAUMATA, MIKE, NATHALIE ET HEIVA, ÉLÈVES DU CENTRE DES MÉTIERS D'ART.

24

HIROA JOURNAL D'INFORMATIONS CULTURELLES



© CMA

QUAI BRANLY

**Un évènement – 2011, année des Outre-mer ; deux lieux symboliques forts – le quai Branly, la Corderie Royale de Rochefort ; six élèves du Centre des Métiers d'Art... Une équation qui donne trois ti'i monumentaux, œuvres du patrimoine d'hier à la mode d'aujourd'hui.**

Entre le 26 septembre et le 2 octobre derniers, les étudiants du Centre des Métiers d'Art ont réalisé trois grands *ti'i* en bois dans deux institutions culturelles françaises prestigieuses : le musée du Quai Branly, à Paris, et la Corderie Royale de Rochefort. Le choix des *ti'i*, des reproductions stylisées de modèles connus, et les gabarits à sculpter avaient été réalisés avant le départ, le plus dur restait donc à faire : sculpter trois œuvres monumentales en un temps record et affronter le regard d'un public nouveau. Mais aussi apprivoiser des matières inconnues : le tilleul et le frêne. « Une vraie découverte », jugent les élèves du

Centre. « Le tilleul est un bois souple qui peut se travailler dans n'importe quel sens ; tandis que le frêne, plus dur, a beaucoup de nervures. Il a fallu s'adapter à d'autres méthodes de travail ! » Mike, Taumata, Nathalie et Heiva, qui sont en 2<sup>ème</sup> année, avouent avoir reçu une formation accélérée durant ces trois semaines intenses ! Idem pour Warren et Jo, en dernière année, le séjour n'en a pas été moins formateur. « Les visiteurs nous ont posé beaucoup de questions, ils étaient curieux de connaître nos techniques et de savoir ce que ces sculptures représentaient pour nous aujourd'hui. On a pu leur expliquer l'importance et le respect que nous vouons à notre patrimoine, mais aussi le sens de notre démarche, résolument contemporaine. »



TI'I SOCIETE

© BM

1



© CMA

ROCHEFORT

## Aller plus loin

Soucieux de nourrir en permanence l'ouverture artistique, culturelle et personnelle, le Centre des Métiers d'Art s'attache à organiser régulièrement ce genre de rencontres impliquant ses élèves. Ce déplacement à Paris, Rochefort et Toulon a été source d'un maillage essentiel entre les artistes en devenir et un autre milieu culturel. « La richesse du patrimoine en France est incroyable, les villes sont des musées à ciel ouvert », s'accorde à dire le petit groupe. « Dans

les musées, nous avons pu découvrir l'histoire et les œuvres de différentes civilisations que nous ne pouvons jamais approcher à Tahiti, où nous n'avons pas les moyens d'être ouverts sur les autres. Ça fait réfléchir et ça donne surtout envie d'aller plus loin ». Nathalie et Heiva envisagent de poursuivre des études aux Beaux-Arts, Mike et Jo veulent approfondir leur spécialisation en sculpture et Warren aimerait bien se lancer dans la restauration du patrimoine. ♦

© BM

2



TI'I RAINAVAE

3



TIKI DES MARQUISES

@MQB

## LUMIÈRE SUR LES ŒUVRES

### Au quai Branly

- Réalisation** : *ti'i* des îles de la Société, bois de frêne, 2 mètres de haut.
- Original** : il se trouve au British Museum. Il date de la fin du 18<sup>ème</sup> et a été collecté par George Bennet. En bois de rose d'Océanie, il mesure 49,5 cm de haut et était probablement utilisé comme proue de pirogue.

### A la corderie royale de Rochefort

- Réalisation** : *ti'i* des Australes, bois de tilleul, 2 mètres de haut.
- Original** : conservée au British Museum, cette figure féminine de Raivavae a été acquise par George Grey en 1854. Elle mesure 65,5 cm de haut.
- Réalisation** : *tiki* des Marquises, bois de tilleul, 2 mètres de haut.
- Original** : exposée au quai Branly, cette statue devait sans doute être un poteau de soutien d'une toiture. Elle mesure un peu plus d'un mètre et remonte au 19<sup>ème</sup>

25

HIROA JOURNAL D'INFORMATIONS CULTURELLES

# Le FIFO 2012 se précise...

RENCONTRE AVEC MIRIAMA GEOFFROY, COORDINATRICE DU FIFO 2012,  
VAIANA GIRAUD, CHARGÉE DE COMMUNICATION DU FIFO.

26



Un bon festival de documentaires, c'est avant tout une bonne sélection de ces derniers ! Pour vous offrir des images de qualité alliées à des problématiques subtiles, le FIFO dispose d'un comité de présélection averti et passionné. Des noms que vous connaissez tous : Michèle De Chazeaux, productrice animatrice, Hina Sylvain, responsable des programmes de Polynésie 1<sup>ère</sup>, Guy Wallart, réalisateur et éditeur, Richard

*Comme c'est bientôt Noël, nous avons décidé de vous faire un petit cadeau en vous révélant quelques informations au sujet du prochain FIFO, qui se déroulera du 6 au 12 février 2012 à la Maison de la Culture.*

Mai, responsable de la régie à la Maison de la Culture, Jean-Philippe Joaquim, réalisateur et anthropologue, Marie-Noëlle Fremy, historienne et Eric Bourgeois, directeur de l'Institut de la Communication Audiovisuelle. Ils ont eu la responsabilité de visionner, entre juillet et novembre 2001, près de 130 documentaires pour sélectionner et décider dans quelle section un film pourra être invité au FIFO. Résultat des courses : 17 films seront en compétition, en provenance de Tahiti, Australie, Nouvelle-Zélande, Nouvelle-Calédonie et aborderont des sujets allant de l'adoption à la musique en passant par l'identité. Du côté de la sélection hors compétition, une vingtaine de documentaires très variés a été retenue ; l'ensemble sera projeté dans trois salles de la Maison de la Culture pendant les 6 jours du Festival.

©SVY



## Et le jury du FIFO 2012 est...

A l'image du Festival, le jury du prochain FIFO offre une diversité de parcours et de sensibilités. Des personnalités aux compétences avérées dans des domaines différents mais dont le regard sur les documentaires océaniques sera enrichissant et constructif.

**Président : Elie Chouraqui (France)** : réalisateur, producteur et scénariste (Les Dix Commandements, Les menteurs...).

**Yann Samuelli (France)** : réalisateur et scénariste français (Jeux d'enfants, La guerre des boutons...).

**Marie-Claude Tjibaou (Nouvelle-Calédonie)** : présidente du Centre Culturel Tjibaou et membre du Conseil Economique et Social de la Nouvelle-Calédonie.

**Jacob Luamanuvae (Samoa)** : spécialiste des effets spéciaux (Avatar, Tintin, etc.).

**Stuart Menzies (Australie)** : responsable des documentaires sur ABC Australie.

**Juliette Weber (Nouvelle-Zélande)** : responsable des documentaires sur Nouvelle-Zélande Films.

**Chuck Boller (Hawaii)** : directeur exécutif du Hawaii International Film Festival.

**Mariejosé Alie (France)** : directrice déléguée à la diversité auprès du directeur des Antennes de France Télévisions

**Fabrice Puchault (France)** : directeur des unités de programmes documentaires France Télévisions.

**Thomas Grenon (France)** : directeur du Museum d'histoire naturelle de Paris.

**Pierre Ollivier (Tahiti)** : délégué général du FIFO de 2004 à 2011.

**Tumata Robinson (Tahiti)** : directrice de la troupe Tahiti Ora, écrivain.

## Au-delà des documentaires...

...le FIFO se positionne comme un allié de choix pour débattre et avancer sur les problématiques audiovisuelles et numériques. 2012 verra ainsi le 7<sup>ème</sup> colloque des télévisions océaniques, le 3<sup>ème</sup> pitch international et les 4<sup>èmes</sup> rencontres numériques. Un site internet leur sera d'ailleurs spécialement consacré pendant le festival pour faire état en continu des interventions. Mais le FIFO est avant tout une manifestation audiovisuelle de choix et des soirées « off » sont prévues pour le plus grand plaisir des cinéphiles : projections inédites au cinéma le Liberty, soirée « Festival du Film de Cabourg » (partenaire du FIFO) au Sofitel et 3<sup>ème</sup> Nuit de la Fiction au Grand Théâtre, avec la projection de courts-métrages originaux. Sans oublier bien sûr les incontournables ateliers (prise de vues, montage audiovisuel, écriture de scénario, etc.) où vous êtes chaque année plus nombreux ! Preuve s'il en faut que l'audiovisuel océanien a de beaux jours devant lui. ♦

©SVY



6<sup>ème</sup> COLLOQUE DES TÉLÉVISIONS OCÉANIENNES

27

# Les voix de la culture



*Qu'elle prenne la voix d'un tarava ou d'une chorale, la voie du mono'i ou même celle de Paris, la culture ne cesse de résonner !*

**Chorale Charles Atger**

Deux représentations exceptionnelles au Grand Théâtre de la Maison de la Culture les 12 et 13 novembre qui ont régalé les spectateurs ! Cette chorale pas comme les autres fait revivre les chants d'antan sur un ton résolument moderne et festif. ©F.Chin



**Mono'i Here : la semaine du mono'i**

La semaine du *mono'i* s'est tenue du 16 au 19 novembre à la Maison de la Culture, avec son lot de senteurs et de savoir-faire. Les producteurs de tous les archipels étaient réunis pour nous faire découvrir leurs recettes de *mono'i* et leurs bienfaits. Des élixirs traditionnels aux produits modernes, l'huile de coco n'a pas fini de nous surprendre et de nous faire du bien.



**Le Centre des Métiers d'Art à Paris**

Ils prennent fièrement la pose devant la tour Eiffel, les élèves du Centre des Métiers d'Art, heureux d'avoir pu effectuer ce voyage à l'occasion de « 2011, année des Outre-mer ». Ils ont sculpté, visité, échangé et sont revenus avec des projets plein les valises. ©CMA



# PROGRAMME DU MOIS DE DÉCEMBRE 2011\*

30

31

## DANSE



### Concours de danses traditionnelles : 7<sup>ème</sup> Hura tapairu

TFTN - 19h tous les soirs

- Mercredi 30 novembre : Tuiheitemarama, Hura Tahiti nui 1, Tahiti Ora 1, Hitireva 1
- Jeudi 1er décembre : Tahiti Ora 2, Fetia ori hei, Ahutoru nui 4, Hei Tahiti 2
- Vendredi 02 décembre : Hei Tahiti 3, Hura Tahiti nui 2, Hinaiti, A ori mai
- Samedi 03 décembre à 19h00 :

#### Finale du concours

- Tarif unique 1 500 Fcfp
- Billets en vente sur place
- Renseignements et programme au 544 544 et sur [www.maisondelaculture.pf](http://www.maisondelaculture.pf)
- Grand Théâtre de la Maison de la Culture

### 3<sup>ème</sup> rencontre internationale de danse avec The New Zealand School of dance

- Ecole de danse Annie Fayn / TFTN
- Vendredi 09 et samedi 10 décembre - 20h00
  - Tarif unique 3 000 Fcfp
  - Billets en vente à Carrefour

- Arue et Punaauia et sur [www.radio1.pf](http://www.radio1.pf)
- Renseignements au 434 100
- Grand Théâtre de la Maison de la Culture

## ÉVÈNEMENTS

### Festival musiques et danses

- TFTN/SAT/UPJ/SCP/CAPF/HN/Magic City/Fédération Tahitienne de Ori Tahiti
- Mercredi 30 novembre au samedi 03 décembre - 9h00 à 19h00 (12h00 le samedi)
  - Démon, artisanat, concerts et spectacles modernes et traditionnels, tatouage, fabrication d'instruments traditionnels, Tamure marathon, expo de costumes de danse, ateliers gratuits
  - Entrée libre
  - Renseignements et programme au 544 544 / [www.maisondelaculture.pf](http://www.maisondelaculture.pf)
  - Jardins de la Maison de la Culture



### Journée des Arts Traditionnels du Conservatoire CAPF

- Mercredi 14 décembre, à partir de 14h30
- Danse traditionnelle, *orero*, percussions, etc.
- Entrée libre
- Renseignements au 50 14 14
- Jardins du Musée de Tahiti et des Îles

### Village de Noël

- Du 14 au 24 décembre
- Stands, animations, manèges, restauration...
- Entrée libre
- Renseignements au 50 31 00
- Esplanade To'ata

## SPECTACLES DE NOËL / JEUNESSE

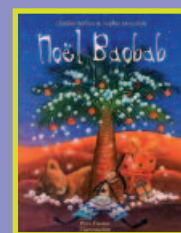
### Conte théâtral de Noël : Il a neigé aux Tuamotu

- Rai Chaze / TFTN
- Jeudi 1<sup>er</sup> au samedi 03 décembre - 18h30
  - Jeudi 08 au samedi 10 décembre - 18h30
  - Jeudi 15 au samedi 17 décembre - 18h30
  - Tarifs 1000 Fcfp / 500 Fcfp enfants
  - Vente des billets sur place dès le 21 novembre
  - Renseignements au 544 544
  - Petit Théâtre de la Maison de la Culture



### Spectacle de Noël : Féeries de Noël

- Mingo & Chanson / TFTN
- Du 13 au 23 décembre - en journée pour les scolaires, crèches, garderies et CE
  - Vendredi 16 au dimanche 18 décembre - Lundi 19 au vendredi 23 décembre pour le public à 18h00
  - Tarifs 1 500 Fcfp / 1 000 Fcfp enfants de - de 12 ans, CE et groupes dès 20 personnes
  - Vente des billets sur place dès le 1<sup>er</sup> décembre
  - Renseignements au 544 544
  - Grand Théâtre de la Maison de la Culture



### Livres animés : Noël Baobab (de Clotilde Bernos et Sophie Mondésir)

- Coco la conteuse/ TFTN
- Vendredi 09 décembre - 14h00
  - Entrée libre
  - Renseignements au 544 544, poste 116
  - Bibliothèque enfants de la Maison de la Culture

### Heure du Conte : Le livre de la sagesse du monde (conte espagnol)

- Léonore Canéri / TFTN
- Mercredi 14 décembre - 14h30
  - Entrée libre
  - Renseignements au 544 544, poste 116
  - Bibliothèque enfants de la Maison de la Culture

### Projections pour enfants

- Les vendredis à 13h15
- Tarif de la séance : 150 Fcfp
- Vendredi 02 : Le livre de la jungle vol 2 (Dessin animé - 1h30)
- Vendredi 09 : L'élève Ducobu (Comédie - 1h36)
- Vendredi 16 : Kungu Panda 2 (Dessin animé - 1h35)
- Salle de projection de la Maison de la Culture

## EXPOSITIONS

### Exposition collective : Ar'TN

- Peinture, défilé de créations, poterie...
- Mardi 06 au samedi 10 décembre - de 9h00 à 17h00 (12h le samedi)
- Entrée libre
- Renseignements au 544 544
- Salle Muriavai de la Maison de la Culture



### Exposition de bijouterie d'art : Hiro Ou Wen

- Bijouterie d'art en nacre, os de cachalot...
- Mardi 13 au samedi 17 décembre - de 9h00 à 17h00 (12h le samedi)
- Entrée libre
- Renseignements au 544 544
- Salle Muriavai de la Maison de la Culture



## PROJECTION

### Cinematamua 79 - Les films d'Emile Tchen (années 1950)

- ICA/TFTN
- Mercredi 14 décembre - 19h00
  - Entrée libre
  - Renseignements au 544 544 ou sur [www.ica.pf](http://www.ica.pf)
  - Grand Théâtre



## CONCERT

### Kool & the gang

#### 1<sup>ère</sup> partie assurée par la chanteuse Vaheana

- Radio 1 / Heiva Nui
- Vendredi 9 décembre, à partir de 19h30
  - Tarif à partir de 4 500 Fcfp, billets en vente chez Carrefour Punaauia et Arue, Radio 1 Fare Ute et sur [www.radio1.pf](http://www.radio1.pf)
  - Renseignements au 43 41 00
  - Place To'ata



## ATELIERS DE NOËL POUR LES ENFANTS DE 3 À 16 ANS

- Du 19 au 23 et du 26 au 30 décembre
- Trouvez votre bonheur parmi un choix de 10 ateliers : langues (anglais et espagnol), loisirs créatifs (arts plastiques, poterie, tressage), expression (danse traditionnelle, chant, théâtre, éveil corporel), jeu (échecs)...
- Jours, horaires et lieux : voir notre rubrique « Pour vous servir », page 22-23
- Tarifs des ateliers : 6 875 Fcfp les 5 jours (5 500 Fcfp le 2<sup>ème</sup> enfant dans un même atelier)
- Inscriptions sur place
- Renseignements : 544 544, poste 104 ou [www.maisondelaculture.pf](http://www.maisondelaculture.pf)

\* Sous réserve de modifications



# ZOOM sur...

## EVÈNEMENTS

### Le FIFO au Sénat

Le 13 décembre aura lieu la conférence de presse officielle du FIFO au Sénat, à Paris. Un lieu prestigieux qui permet d'asseoir la notoriété grandissante de ce festival et de placer Tahiti aux premières loges ! Wallès Kotra, président de l'AFIFO et directeur de Calédonie Première, Gilles Cozanet, vice-président de l'AFIFO et directeur de Polynésie Première, Heremoana Maamaatuaiahutapu, vice-président de l'AFIFO et directeur de la Maison de la Culture, accueilleront un parterre d'invités de marque, composé des anciens présidents du jury (Luc Jacquet, Florence Aubenas, Hervé Bourges, Stéphane Martin, etc.), du président du Jury de l'édition 2012, Elie Chouraqui, de réalisateurs, de partenaires (Festival de Cabourg, Museum d'histoire naturelle, Air France, EDT, etc.). Hommes politiques, sénateurs, députés, élus Polynésiens et Calédoniens seront aussi au rendez-vous, tout comme la presse internationale, pour partager ce moment de rencontre sous le signe de l'audiovisuel océanien, loin des clichés. Une projection du documentaire « Contact », Grand prix du Jury du FIFO en 2011, clôturera cette présentation.

### Festival de danses et musiques traditionnelles et modernes

Première édition de ce nouveau festival qui se déroule pendant le concours du Hura Tapairu et réunit un maximum d'acteurs de la danse et de la musique en Polynésie, à caractère traditionnel comme moderne. En marge du concours de danses, le public pourra donc assister pendant plusieurs jours à de nombreuses animations et activités. Démonstrations artisanales, musicales, fabrication d'instruments, de costumes, ateliers de danse traditionnelle et moderne, de musique, spectacles de danse, concerts, *tamure* marathon... La Maison de la Culture vous invite au cœur de la diversité des expressions culturelles !

#### Jeudi 1er décembre

De 9h30 à 11h30

- Fabrication et décoration d'une coiffe (1h) (Teariki)

- Fabrication d'un collier (F. Bouteau)

10h00-10h30 : Démonstration de saxophone et de flûte traversière avec Fabrice Cima

15h30-16h00 : Danse traditionnelle

Atelier gratuit de danse traditionnelle

16h00-16h30 : Atelier gratuit de guitare (apportez vos guitares !)

16h30-17h00 : Danse traditionnelle avec le groupe Tamariki Poerani

17h00-17h30 : Made in T. (rock) de Mitiana Jourdain

17h30-18h00 : Danse moderne

18h00-18h30 : Danse traditionnelle avec le groupe Nonahere

#### Vendredi 2 décembre

De 9h30 à 11h30

- Fabrication et décoration d'une coiffe (F. Bouteau)

- Cirage et montage d'un ukulele

- Collage et assemblage d'une pince à cheveux avec fleurs artificielles (20 pax maxi)

10h00-10h30 : Démonstration de saxophone et de flûte traversière avec Fabrice Cima

15h00-15h30 : Danse moderne avec les Mystery Crew

15h30-16h00 : Danse traditionnelle avec les stagiaires du

Conservatoire

16h00-17h00 : Atelier gratuit de Fox-trot

16h30-17h00 : Danse traditionnelle avec le groupe Tamariki Poerani

17h00-17h30 : Jah'us (reggae) de Lin-C

17h30-18h00 : Danse traditionnelle avec le groupe Kei Tawhiti

18h00-18h30 : MMS Jazz rock & Villanova (pop rock) de Thomas & Nicolas

#### Samedi 3 décembre

9h30-10h00 : Danse moderne avec Andréa Dance School

10h00-12h00 : Animation musicale avec Alphone Perry et ses boys

9h00-11h30 : Tamure Marathon sur la place To'ata

#### Où et quand ?

- Au Sénat (Paris)
- Mardi 13 décembre

+ d'infos : [www.fifo-tahiti.com](http://www.fifo-tahiti.com)



## DANSE



### 3<sup>ème</sup> rencontre internationale de danse avec The New Zealand School of dance

L'École de danse Annie Fayn, l'association Coinsidance et la Maison de la Culture présentent ce spectacle original avec des artistes internationaux de très haut niveau, puisqu'il s'agit d'une rencontre avec les danseurs de l'école de danse nationale de Nouvelle-Zélande. Pour cette troisième édition, l'association a choisi de présenter un programme aussi prestigieux que ses intervenants. Mise en scène des chefs d'œuvres du répertoire de la danse classique – dont le 2<sup>ème</sup> acte de la version originale du « Lac des Cygnes », réputé pour être techniquement très difficile – ; la création de chorégraphies inédites mêlant arts graphiques et danse en *live* et lors de laquelle le graffeur Hell Ton John capturera, sous formes d'esquisses, les mouvements fugaces des

danseurs pour produire une création très visuelle. Ce spectacle est l'un des plus prometteurs que cette dynamique association ait mis en place.

#### Où et quand ?

- Grand Théâtre de la Maison de la Culture
- Vendredi 09 et samedi 10 décembre – 20h00
- Tarif unique 3 000 Fcfp
- Billets en vente à carrefour Arue et Punaauia et sur [www.radio1.pf](http://www.radio1.pf)

+ d'infos : 434 100

## CONCERT

### Kool & the gang

Pour tous les nostalgiques et adeptes du disco-funk, Radio 1 présente Kool and the Gang en concert place To'ata le vendredi 9 décembre. Kool and the Gang, c'est plus de 70 millions d'albums vendus dans le monde, deux Grammy Awards, sept Music Awards américains et un record de longévité : le groupe tourne depuis 42 ans ! *Ladies Night*, *Celebration*, *Get down on it*, *Let's go dancing*, *Tonight*, ou encore *Fresh*, les tubes ont traversé les générations et ne semblent pas s'essouffler... Pour mieux les apprécier, sortez les paillettes et les chaussures compensées ! C'est la chanteuse Vaheana qui assurera la première partie.

#### Où et quand ?

- Place To'ata
- Vendredi 9 décembre, à partir de 19h30
- Tarif à partir de 4 500 Fcfp, billets en vente chez Carrefour Punaauia et Arue, Radio 1 Fare Ute et sur [www.radio1.pf](http://www.radio1.pf)

+ d'infos : 43 41 00



## SALON

### Village de Noël

Véritable vitrine de Noël, les visiteurs pourront effectuer tous leurs achats pour les fêtes de fin d'année lors de ce grand rendez-vous qui rassemblera plus de 90 exposants : jouets, textile, bijoux, artisanat, décoration, il y aura également des animations tout au long de ce salon (chorales, distribution de bonbons, fitness, zumba, etc.) ainsi que des manèges. En partenariat avec la mairie de Papeete, une centaine d'enfants de la commune se verra remettre des jouets pour passer un vrai Noël.

#### Où et quand ?

- Esplanade To'ata
- Du 14 au 24 décembre, de 9h à 19h (fermeture à 18h00 le 24 décembre)
- Nocturnes jusqu'à 20h00 vendredi 16, samedi 17 et vendredi 23 décembre
- Entrée libre

+ d'infos : 50 31 00



## Jeunesse



■ **NOËL SOUS LES ÉTOILES DE TAHITI**  
**ALBUM-CD DE COMPTINES**  
**AUTEURS - CHANTEURS : CHRISTINE VINOLO ET JÉRÔME DESCAMPS**  
**ÉDITIONS DES MERS AUSTRALES**

13 jolies comptines sur le thème de Noël à Tahiti, par les auteurs des célèbres « 14 comptines de Tahiti » et « 12 petites chansons sous le ciel de Tahiti ». Les chansons sont rigolotes et bien adaptées à l'univers des enfants de Tahiti, les airs sont entraînants et le petit album très créatif. Vous pouvez écouter des extraits sur [www.editions-mers-australes.com](http://www.editions-mers-australes.com).

En vente dans les grandes surfaces et librairies, ainsi que sur [www.hiroashop.com](http://www.hiroashop.com) à partir de 2 100 Fcfp.

## Musique

■ **TIKAHIRI - KAITO NO TETAMANU**

Les rockeurs *paumotu* reviennent avec ce troisième album qui sortira courant décembre. Un registre plus rock que le précédent, 12 titres et un bonus électro, des accents musicaux plus variés, mais toujours le même esprit authentique pour ce groupe qui n'a pas son pareil. Ces *kaito* (guerriers) de Fakarava n'ont décidément pas fini de nous surprendre...

Chez les revendeurs habituels. A partir de 2700 Fcfp.



## Livres

■ **TAUTAI OU LE RUISSEAU DE BALI**  
**AUTEUR : ALEXANDRE MOEAVA ATA**  
**EDITIONS HAERE PO**

Tautai découvre la vie et vit sa jeunesse dans un des vieux quartiers de Papeete, à Orovini, derrière la cathédrale, au temps des Etablissements français d'Océanie. Elle part et découvre une autre vie du côté de la Californie. Un jour, elle lit dans le Los Angeles Times la reprise imminente des essais nucléaires français dans le Pacifique... 10 ans après son départ, elle revient, mais où ? Elle ne reconnaît plus rien, ni son quartier ni les gens de la Polynésie française. Après « Voyage en OGM » et « Dites nous, les arbres », Alexandre Moeava Ata signe là son 3<sup>ème</sup> ouvrage.

En vente dans les librairies, ainsi que sur [www.hiroashop.com](http://www.hiroashop.com) à partir de 1 950 Fcfp.

■ **PAKEPAKEHA**  
**AUTEUR : MARC STEPHAN**  
**EDITION AU VENT DES ÎLES - COLLECTION NOIR PACIFIQUE**

Quel est le rapport entre le départ mouvementé d'un ferry dans le port d'Auckland un soir de tempête, un avocat privilégié et indécis devenu policier, une volcanique beauté maorie revendicatrice, un aide social tahitien boxeur et une créature androgyne de Huahine ? Voyage guidé dans le Pacifique Sud où derrière des paysages paradisiaques se cachent la violence, la misère et ceux qui voudraient bien se faire oublier. Des charniers des Balkans à l'enchanteresse Polynésie et la spectaculaire Aotearoa, voici le périple sanglant d'une vraie calamité !

En vente dans les grandes surfaces, les librairies, ainsi que sur [www.auventdesiles.pf](http://www.auventdesiles.pf) à partir de 2 950 Fcfp.

Tous ces ouvrages peuvent être consultés à la Bibliothèque de la Maison de la Culture et sont en vente dans les librairies de la place.



**POLYPRESS**  
 I M P R I M E R I E

- Brochures, magazines
- Livres dos carré-collé
- Dépliants
- Flyers
- Calendriers
- Affiches
- Carnets
- Connaissements
- Travaux spécialisés
- Blocs autocopiant
- Liasses
- Etiquettes
- Autocollants
- Cartes de visite
- Papier à en-tête
- Impression grand format à l'unité
- Impression numérique
- Packaging

**NOTRE SERVICE**  
**TAMPONS**

- Nous vous proposons une gamme étendue de modèles, et une grande rapidité de réalisation.
- Nous traitons votre commande par fax ou par e-mail.
- Si vous êtes situé dans les îles nous nous chargeons de l'expédition de vos tampons. « Envol + fret à la charge du client »

Pour plus d'informations, concernant les tampons contactez, Valhanl ou Isabelle

Tél : 50 46 55 / Fax : 50 46 59 - E-mail : [polypress@mail.pf](mailto:polypress@mail.pf)

Pour l'imprimerie contactez, Mike  
 Tél : 80 00 35 / Fax : 80 00 39 - E-mail : [production@mail.pf](mailto:production@mail.pf)



Promouvoir la culture,  
celles et ceux qui la vivent



Wake Up! Photo : matarevaphoto.com

Concours orero des écoles - Candidat de Pirae - Heiva 2010.

Promouvoir, soutenir, développer, partager notre culture polynésienne...  
Depuis sa création, Vini a développé son réseau sur cinq archipels.  
Un territoire vaste dont la richesse culturelle est variée.

Vini s'attache à soutenir les initiatives de notre jeunesse, reflétant la  
Polynésie d'aujourd'hui, qui a su faire le lien entre tradition et modernité.  
Découvrez sur [www.tikiphone.pf](http://www.tikiphone.pf) dans la rubrique Sponsoring et mécénat,  
les actions soutenues par Vini.

Vini, partenaire officiel du Heiva i Tahiti 2011



**VINI**

Vini partout, pour tous !